

Leerboek Hoenders



Workshop startende fokkers

Leerboek Hoenders

een uitgave van



Colofon

© Niets uit deze uitgave mag worden veeveelvoudigd in welke vorm dan ook zonder toestemming van de uitgever.

Uitgave en copyright: Kleindier Liefhebbers Nederland

Schrijvers: Harrie Pelgrim, Harry Arts, Geri Glastra, Piet Kroon en Marten van Pijkeren

Foto's: Drs. H.T. Arts, Geri Glastra

Tekeningen pluimveepraat: Piet Kroon

www.kleindierliefhebbers.nl

Ontwerp en drukwerkverzorging: JBPrinting Epe - info@jbprinting.nl

Keuze van het ras

Als je kippen ofwel hoenders gaat houden, zet je een eeuwenoude traditie voort. Kippen zijn al tientallen eeuwen nutdieren, maar de hele mooie en bijzondere rassen golden ook eeuwen als geschenk onder de rijken der aarde.

Grofweg kun je de hoenderrassen verdelen in sierrassen, vechthoerassen, legrassen, vleesrassen en rassen die het midden houden tussen de laatste twee. Dat zijn de zogenoemde dubbeldoelrassen die enerzijds gehouden werden vanwege de legeigenschappen, maar ook nog een goede bout moesten leveren.

Indeling van de rassen

Als je denkt aan het aanschaffen van kippen zijn er veel keuzemogelijkheden. Om te beginnen kennen we (grote) hoenders en dwerghoenders ofwel krielen. Dat zijn twee aparte diergroepen die op tentoonstellingen ook meestal gescheiden zitten. Ook qua prijzen mogen deze diergroepen niet met elkaar concurreren. Dat wil zeggen dat in de eindstrijd nooit een hoen met een kriel mag strijden.

In Nederland zijn zo'n kleine negentig hoenderrassen er-



Cochin buff

kend en ongeveer net zoveel dwerghoenderrassen. Tel daar nog eens bij op dat gemiddeld elk ras zo'n zeven kleurslagen kent (sommige rassen maar één en sommige wel meer dan dertig), dan zijn er meer dan 1000 mogelijkheden!

Qua kleur en tekening heb je de keuze tussen tekeningrassen of enkelkleurige dieren. Het is ook interessant om eens te letten op de vele kamvormen die je bij kippen tegen kunt komen en de kuiven en baarden. Daarnaast heb je ook kippen met voetbevedering of een bijzondere veerstructuur zoals zijdevederigheid en krulvederigheid. Verder bestaan er kortbenige rassen en zelfs staartloze rassen.



Barnevelder kriel dubbelgezoomd

Voorbeelden van sierrassen zijn Kuifhoenders, Baardkuifhoenders, Cochin krielen, Sabelpootkrielen.

Typische legrassen hebben meestal een landhoentype. Voorbeelden daarvan zijn Leghorns (Engels voor Livorno en heeft dus niets met legkracht te maken), Ancona's, Rhode Island Reds, Brakels, Spaanse witwang en Araucana's vanwege de blauwgroene eieren.

Dubbeldoelrassen zijn Barnevelders, Welsumers, Wyandottes en Australorps, terwijl onder de typische vleesrassen de



Nederlandse baardkuif geelwit gezoomd



Nederlandse Uilebaard goud zwartgeloverd

Jersey Giant, Dorking, Noord-Hollands hoen (NH-Blauwe), Mechels hoen en de Kraaikop vallen.

Hoenders worden ook ingedeeld naar grootte. Grote rassen zijn bijvoorbeeld Jersey Giants, Brahma's, Orpingtons, Wyandottes, Sussex, Barnevelders, Kraaikoppen, Australorps en de Maleiers. Middelgrote rassen zijn o.a. Leghorns, Welsumers, Rijnlanders, Lakenvelders, Uilebaarden en Brabanters. Tot de kleine rassen behoren de Friese hoenders, Groninger meeuwen, Assendelfters en het Zijdehoen.

Kriellrassen kun je onderverdelen in verdwergde grote rassen en oorspronkelijke krielen, dus rassen waarvan geen grote varianten van bestaan.

Oorspronkelijke kriellrassen zijn bijvoorbeeld de Hollandse hoenkriek, Hollandse kriel, Javakriek, Sebright, de Belgische baardkrielen zoals de Antwerpse, Watermaalse en de Ukelse baardkrielen en hun staartloze varianten, de Grubbe, Bosvoortse en Everbergse baarkrielen.

De meeste rassen komen als hoenders en als krielen voor, zoals bijvoorbeeld de Welsumer en de Barnevelder.

Op tentoonstellingen worden de hoenders en krielen onderverdeeld in categorieën zoals het land van herkomst (Ne-



Amerikaanse Leghorns wit

derland, België, Duitsland, Frankrijk Engeland, de Middellandse Zee, Amerika en Azië. Ook vechthoenders worden separaat ingedeeld.

Waar ga je op letten bij de aanschaf.

Afhankelijk van je voorkeur maar zeker ook je beschikbare ruimte moet je kiezen tussen een klein of groot ras. Wil je

de dieren houden voor de eitjes, of ga je ook hoenders fokken voor de tentoonstelling? Als je dieren wilt fokken voor de tentoonstelling, ga dan in het begin voor een niet al te moeilijk ras.

Dieren met voetbevedering hebben extra aandacht en verzorging nodig om beschadigingen te voorkomen. Ook is het belangrijk om te kijken of het "rustige" rassen zijn die goed bij elkaar kunnen verblijven. Ook of het van nature een sterk en gehard ras is en niet ziektegevoelig, moet je in je overweging betrekken.

Bij de aanschaf en keuze van dieren is het sterk aan te bevelen contact te zoeken met een ervaren fokker. Die kan je in de aanschaf met raad en daad bijstaan.

Om verschillende hoenderrassen te bekijken kun je een tentoonstelling bezoeken. De dieren tonen in het echt vaak heel anders dan op een foto en zeker t.o.v. een plaatje.

Je kunt dan allerlei rassen vergelijken en met diverse fokkers



Assendelfters goudpel

informatie uitwisselen over de specifieke eigenschappen van de rassen. Laat je niet leiden door het ras waar je het eerst op viel. Er is veel meer moois in de hoenderwereld.

Schaf levendige dieren aan die lekker scharrelen en beweeglijk zijn (voedsel pikken en veren poetsen).

De ogen moeten helder zijn, de veerkleur moet glanzend en stevig zijn, ofschoon dat per ras verschillend kan zijn. Beoordeel dat per ras door binnen het ras te vergelijken.

Ook mag het dier geen ernstige kwetsuren hebben, schoonheidsfoutjes zijn normaal, bijvoorbeeld bij hennen in de broedtijd of als dieren in de rui zijn.

Kam en lellen van de dieren zijn mooi rood (rasgebonden kan dat anders zijn). De dieren moeten stevig en goed doorvoed aanvoelen als je ze oppakt. Let op dat het borstbeen niet scherp aanvoelt en het skelet niet te duidelijk voelbaar is. Dan is het dier ondervoed of heeft zich door ziekte of in en uitwendige parasieten niet optimaal kunnen ontwikkelen. Besmetting van parasieten zoals luizen is vast te stellen door onder de veren te kijken. Bloedmijten zitten overigens alleen 's nachts op de dieren, zodat je dat alleen goed kunt checken met een zogenaamde bloedmijtenval onder de zitstok.

Uitsluitingsfouten

Kleine foutjes bepalen min of meer bij elkaar opgeteld het predicaat en aantal punten bij een keuring. Uitsluitingsfout-

ten zijn ernstige fouten die het dier van bekroning uitsluiten. Het dier krijgt dan een O van onvoldoende en 0 punten. Voorbeelden van algemene uitbuigingsfouten bij Hoenderassen zijn:

- Alle ernstige afwijkingen aan type, kamvorm, kleur en tekening;
- Vorktand in een enkele kam (twee kamtanden op één basis), gespleten kamhiel, ontbreken van kamhiel en nagenoeg geen kamtanden;
- Ingegroeide kamdoorn bij een rozenkam;
- Zijspranken aan een kam;
- Kruisnavel, kromme of scheve snavel;
- Ontbreken, ongelijke of misvormde kinlellen. Ook een horizontale vouw in de kinel is een ernstige fout.
- Verschillende oogkleur, afwijkend pupilvorm, blind of totaal verkeerde oogkleur;
- Krom borstbeen, bultrug en andere skelet afwijkingen;
- Spleetvleugel, waarbij de axiaalveer ontbreekt en een opening ontstaat tussen de kleine en grote slagpennen, kruisvleugel en steekvleugel (grote slagpennen liggen over de kleine);
- Scheve of gespleten staart, dubbele rij staartsteunveren, horizontaal ingeplante stuurveren en een eekhoornstaart (< 90°);
- Koehakken, X of O-benen;

- Kromme tenen, ontbreken van twee of meer nagels, dubbele nagel, webvoet en sporen bij een hen, geen sporen bij de haan;
- Eendenvoet (de achterteen wijst ook naar voren);
- Een afneembare ring met een geadviseerde maat (het loopbeen is dan te dun).

Diskwalificerende fouten

Diskwalificatiefouten zijn afwijkingen waarvan de schuld bij de fokker ligt. Dat is bijvoorbeeld het ontbreken van een door de Europese Entente goedgekeurde niet afneembare voetring, maar dat kunnen ook parasieten zijn of frauduleuze handelingen, zoals het aanbrenge van kleur en andere wijzigingen aan het dier. Wat wel bijvoorbeeld mag is het uittrekken van een verkeerd veertje of de kopversierselen insmeren met een kleurloos vetachtig middel of alcohol, waardoor de kopkleur sprekender wordt.

Huisvesting en benodigde ruimte.

De dieren hebben een (nacht)hok met een uitloop nodig. Het hok is voor de nacht en bied bescherming tegen kou, wind, tocht en regen. Tevens kunnen daarin de legnesten geplaatst worden.

Ga je voor grote hoenders, dan zul je ook overeenkomstige grote hokken en verblijven moeten hebben. Voor kleinere rassen is natuurlijk minder ruimte nodig.



Nederlandse sabelpootkrielen porselein

Welzijn, verschillende grondhoudingen en respect

Voor grote rassen moet je uitgaan van 1,5 m² per dier, middelgrote rassen 1 m² en krielen 0,5 m². Groter mag natuurlijk ook en bij één of enkele dieren moet je 2 á 3 keer zoveel ruimte rekenen per dier. De uitloop of ren is afhankelijk van de grootte en hoeveelheid kippen. Ideaal is een ren van minimaal 10m².

Onze grondhouding en ons denken en beleven aangaande dieren wordt bepaald door de manier waarop we er verbondenheid mee hebben. Die verbondenheid kan bestaan uit een dier dat dient tot nut dient tot een dier dat in meerdere of mindere mate gezinslid is. De verschillen die hierover bestaan zijn enorm.

De grondhoudingen van mensen, die het welzijn van dieren aangaan binnen en buiten onze liefhebberij, zijn daarom bijzonder verscheiden. Die verscheidenheid is de afgelopen jaren zelfs gegroeid. Dit heeft een enorm en groeiend aantal meningen over dieren in onze maatschappij tot gevolg gehad.

Tegenstellingen

Een opvallend deel van de Nederlanders heeft een bijzondere grondhouding ten aanzien van dieren. Onderzoek heeft vastgesteld dat ruim 90 procent van de mensen meerdere keren per week vlees eet. Daarom is het verrassend dat maar goed 50 procent vindt, dat het slachten van dieren om ervan te kunnen eten kan.

Het is erg belangrijk ons goed bewust te zijn van de verschillen in grondhouding. Die verschillen kunnen tot gevolg hebben dat partijen en mensen het gewoon niet met elkaar eens zijn en ook niet worden. Respect is vervolgens het enige waarnaar we kunnen streven.

Het welzijn van dieren staat al jaren in de belangstelling. Dieren spelen op wel bijzonder uiteenlopende manieren een rol in het leven van mensen. Ze worden in de verschillende rollen, die ze daarbij vervullen, nogal verschillend beleefd. Aan de ene kant worden dieren vrijwel gelijkwaardig en met een gevoelsmatige verbondenheid aan de eigenaar beschouwd. Er is daarbij in meer of mindere mate sprake van een gezelschapsrelatie. Aan de andere kant is een dier een ding dat uiteindelijk dient als voedsel. Tussen deze beide uitersten zijn nog veel variaties en andere benaderingen te ontdekken.

Beeldvorming en feiten

We leven in een tijd dat de beeldvorming betreffende dierenwelzijn een belangrijke bron van handelen lijkt te zijn. De feiten van dierenwelzijn zijn slechts door wetenschappelijk onderzoek vast te stellen. Dit onderzoek naar het welzijn van dieren kan belangrijke informatie opleveren. Het levert namelijk objectieve informatie op. Dierenwelzijn moet daarom ook aan het dier zelf gemeten worden. Persoonlijke opvattingen/belevingen mogen daarbij geen rol spelen. In het Bruno Dürigen instituut in Rommerskirchen in Duitsland doet men o.a. dit onderzoek voor de Duitse regering. Men

onderzoekt bijvoorbeeld of er sprake is van raskenmerken die mogelijk het welzijn verminderen. Uitgangspunt is daarbij het dier zelf en de resultaten van dit onderzoek tot nu toe zijn opvallend. Bij de meeste raskenmerken, waarvan verondersteld werd dat ze het welzijn van de dieren zouden verminderen, bleek dit niet het geval te zijn.

Het is belangrijk te weten hoe er over onze liefhebberij gedacht wordt. En ook hoe die gedachten zich de komende jaren zullen ontwikkelen. Ook in onze liefhebberij beleven we de dieren niet meer zoals vroeger.

Het is een goede zaak als wij onze hobby bedrijven met open vizier. Laten we ons niet terugtrekken in onze stallen en vergaderlokalen.

Welzijn en beschikbare ruimte

Een kip heeft een bepaalde ruimte nodig om al het bij de kiphorende natuurlijke gedrag te kunnen uitvoeren. Dat is minimaal de maatstaf die we moeten willen hanteren. Er is naar



Trio Assendelfters zilverpel

het antwoord op deze vraag wetenschappelijk onderzoek gedaan. Dit onderzoek leverde op dat er per vierkante meter gemiddeld 4,5 kippen met voldoende welzijn kunnen leven. Het is in de liefhebberij gebruikelijk om een ruimere plek voor de kippen aan te houden (zie het hoofdstuk Aanschaf). Op die manier doen we het daarmee aanmerkelijk beter dan in het bedrijfsleven.

Observeren

Kijken, kijken en nog eens kijken

Liefhebbers van kippen die graag aandacht willen geven aan het welzijn van hun dieren zijn regelmatig in hun hok. Ze kijken goed naar hun dieren. Ze doen dit met veel aandacht zonder iets anders te doen. De kippen worden dan het minst in hun gedrag verstoord. Hoe langer u dit doet, hoe meer u van het gedrag van uw dieren leert. Liefhebbers proberen steeds beter te leren zien, of er veranderingen in het gedrag van hun dieren is waar te nemen. Ze stellen daarna vast wat de mogelijke oorzaken van de gedragsveranderingen zijn. Daarna volgt de vraag hoe te handelen?

Waar moet ik op letten?

Hierna volgen een aantal zaken, waarnaar je kunt kijken bij het observeren van je kippen. Ze roepen de vraag op hoe het mogelijk is geworden. Hoe zijn de kippen in het hok verdeeld? Ruikt het in het hok anders? Maken de kippen ander geluid? Zijn de dieren allemaal even actief? Zijn er dieren met een afwijkende houding? Zijn er dieren die anders uit hun ogen kijken? Is er bij alle dieren genoeg alertheid? Zijn er dieren met een afwijkende conditie? Zijn er kippen met een afwijkend verenkleed? Zijn er achterblijvers? Zijn er bange kippen? Zijn er kippen die agressief gepikt worden? Zie ik kippen met ernstige afwijkingen?

Ook moet je de geluiden van kippen leren kennen. Op den duur hoor je dan al of ze het naar hun zin hebben of juist niet.

De oorzaak

Het is belangrijk om nadat je de verandering in het hok hebt gezien, goed vaststelt wat de oorzaak is. Op basis hiervan ga je handelen om het probleem op te lossen. Vanzelfsprekend is er hier een direct verband met dierenwelzijn.

Wat doe ik?

Afhankelijk van wat je hebt waargenomen besluit je te handelen. Het kan zijn dat je een dier (tijdelijk) verwijdert om op te knappen. Het kan zijn dat je zorgt voor medicatie. Het kan bijvoorbeeld ook zijn dat je in het belang van de gezondheid van de groep een dier definitief verwijdert. Vele andere mogelijkheden kunnen ook aan de orde komen.

De dierenliefhebber die zich het bovenstaande eigen maakt bevordert het welzijn van zijn dieren en ook zijn keuringsresultaten!

Welzijn en leefomstandigheden

Er is een duidelijk verband tussen welzijn en leefomstandigheden. We willen hier dan ook nadrukkelijk bij stil staan. Kippen moeten minimaal hebben: legnesten, zitstokken, voldoende scharrelruimte, voldoende goed drinkwater, goed voer, goede hygiënische leefomstandigheden, ventilatie en een niet te hoge omgevingstemperatuur. Ook moeten de dieren vrij van parasieten zijn.

De echte liefhebber streeft er bovendien naar, dat de kippen hun natuurlijk gedrag kunnen vertonen, een goede gezondheid hebben en zonder stress leven. Als al die zaken goed voor elkaar zijn, zie je dat terug in de vitale uitstraling en in het predicaat op tentoonstellingen

Omgaan met kippen

Het omgaan en hanteren van dieren doen we zorgvuldig. We doen dit omdat we willen uitstralen aandacht te hebben voor dierenwelzijn. We doen dit ook omdat we de dieren niet willen beschadigen in verband met de tentoonstellingswaarde van de dieren. Voldoende redenen om zorgvuldig te handelen.

Vertrouwd maken

De liefhebber die dieren leert vertrouwd om te gaan met mensen, loopt veel minder risico op beschadigingen dan degene die dit niet doet. Vandaar dat er nauwelijks beschadigde dieren op een tentoonstelling zitten. Vertrouwd maken doet de liefhebber door bijvoorbeeld: regelmatig rustig met de dieren om te gaan, langzaam te bewegen naar het dier en het dier op vaste tijden met wat lekkers op de hand



Barnevelder krielers DG

te benaderen.

Als het dier vertrouwd is geworden volgt het hanteren. Het is een idee om de kip als het donker is voorzichtig van de zitstok te nemen. Herhaal dit dagelijks.

Hanteren

Benader het dier langzaam. Drijf het rustig in een hoek van uw hok. U kunt eventueel een verplaatsbaar hek zo in het hok zetten dat de kip minder gemakkelijk kan weglopen. Dit kan in het begin een handig hulpmiddel zijn. Benader de kip langzaam met de handen gespreid boven de kip. Laat het dier daar desnoods enkele keren aan wennen. Pak de kip vervolgens snel met uw handen met gespreide vingers links en rechts van het dier. Je fixeert hiermee het dier. Het zal zich, vrijwel altijd, snel bij de situatie neerleggen. Je verschuift de ene hand rustig onder het dier waarbij je de poten van de kip tussen jouw vingers zet. Sluit jouw vingers om de poten. De kip zit/rust nu degelijk op je hand. Vrijwel tegelijkertijd verschuif je de andere hand naar bovenop de kip. Hiermee fixeert je de vleugels. Na enige tijd is dit niet meer nodig. Je houdt daarmee de bovenste hand vrij als hulp om de kip te bekijken of te inspecteren.

Welzijn en overtollige dieren

Het beeld dat wij van onze dieren hebben wordt deels bepaald door onze menselijke beperking om anders dan vanuit onszelf de wereld te beschouwen. Daardoor is er de neiging menselijke eigenschappen in dieren te zien en daarnaar te handelen. Dat er een enorme variatie in grondhoudingen is ten aanzien van dieren onder mensen blijkt ook weer in dit geval. De één vindt dat je dieren niet mag slachten en de ander, die overigens net zo veel van zijn dieren houdt, vindt het slachten van overtollige dieren bij het dieren houden horen. Hij doet het niet graag, maar ziet er ook de voordelen van. Sommigen kunnen dat niet en brengen die dieren naar de poelier.

Geslacht worden dan de mindere dieren, dus de dieren met kleine of grote afwijkingen. Dat gebeurt overigens in de natuur op nog veel rigoreuzere wijze en meestal ook pijnlijker en langduriger.

Overtollige dieren.

Jaarlijks kruipen er via natuurbroed of kunstmatige broederij kuikens uit het ei bij veel kippenliefhebbers. Dit kan ge-

makkelijk leiden tot overtollige dieren. In de praktijk blijken deze dieren allemaal een bestemming te krijgen.

1. Een deel van de dieren wordt verkocht of afgegeven aan nieuwe liefhebbers.
2. Een ander deel komt terecht bij ervaren liefhebbers om hun populatie te verrijken.
3. Een deel gaat naar kinderboerderijen/zorgboerderijen/stadsboerderijen enzovoort.
4. Een deel wordt verkocht aan dierenhandelaren.
5. Een deel wordt geslacht. Denk hierbij vooral aan de overtollige hanen. De poelier of een op dit punt deskundige liefhebber voert deze klus uit.
6. Er zijn websites waar dieren te koop worden aangeboden. Soms van een speciaalclub, soms commercieel. Bij verkoop via websites moet je wel extra alert zijn, dat de dieren in goede handen komen.
7. Promoot kippen als opruimers van insecten, tuinafval, onkruid, etensresten enzovoort. De zogenoemde GFT-kip. Deze andere bestemming geeft mogelijk een impuls aan het houden van kippen.

De rol van de organisatie

Wat kan een vereniging/de organisatie doen om overtollige dieren verantwoord te kunnen laten verwijderen?

1. Publiceer een lijst met betrouwbare handelaren die graag dieren opkopen.
2. Er wordt ruimte in de bladen aangeboden voor liefhebbers om dieren te koop te zetten.
3. Per vereniging kan een contactpersoon/het bestuur een adviserende rol hebben.
4. Een vereniging kan adressen bijhouden waar kippen, eventueel tegen vergoeding, verantwoord ge-



Barnevelder hen DG met kuikens

dood en/of geslacht kunnen worden.

5. De vereniging maakt afspraken met een poelier in de omgeving.

Vakkundig en respectvol slachten

Het doden van kippen moet, net als bij alle dieren, respectvol gebeuren. Dat houdt onder meer in dat ook het vervoer en wachten voor de slacht respectvol moet gebeuren. Het spreekt vanzelf dat het doden vakkundig en pijnloos moet gebeuren. Ga niet zelf experimenteren, maar laat je uitgebreid voorlichten en praktiseer de eerste keer onder begeleiding van een ervaren iemand.

Bedenk daarbij dat een dier thuis uit het hok nemen en snel slachten veel minder stress geeft voor het dier dan dat je dat elders laat doen.

Hok is leefomgeving voor de kip

De kip ziet haar leefomgeving bij voorkeur zodanig opgedeeld dat voor elke activiteit een apart gebied beschikbaar is: rusten, eileggen, scharrelen, eten en drinken, stofbaden. Voor rusten, eieren leggen en stofbaden zijn plekken nodig waar niet continu onrust heerst vanwege andere kippen, die ergens naar onderweg zijn.

Grote rassen hebben natuurlijk een groter hok nodig als de dwerghoenders. Voor elk ras zijn verschillende mogelijkheden qua grootte en vorm van het hok. Denk daarbij ook aan jezelf, als je elke dag het hok in moet om te voeren, verzorgen en eieren te rapen.

Een gezonde leefomgeving betekent natuurlijk ook dat temperatuur, licht, lucht, voer en water in orde zijn. Minimaal moet u zorgen voor:

- Droge slaappleaats met zitstokken
- Voerbakken en drinkbakken
- Legnesten
- Uitloop naar buiten
- Hoogfrequente TL-armatuur of normale gloeilampen

Bouwvoorschriften

Soms is voor het bouwen van een hok een bouwvergunning nodig. Kleine hokken kunnen zonder vergunning geplaatst worden. Het bouwen van grote hokken en volières is aan regels gebonden.

Hiervoor gelden landelijke regels. Kijk altijd op internet naar de laatste voorschriften.

Vanaf 2010 is de Wet algemene bepalingen omgevingsrecht, de WABO van kracht, te vinden op Overheid.nl. Meestal gelden de volgende twee uitgangspunten:

1. gebouwd wordt bij een bestaande woning en het niet vanuit die woning direct te betreden is
2. op de grond gebouwd wordt, dus niet op een ander bouwwerk
3. maar uit één bouwlaag bestaat
4. bijdraagt tot het woongenot, dus niet voor professioneel gebruik
5. niet groter dan 10 m² is en ten hoogste 3 meter hoog.

Wordt aan deze voorwaarden voldaan dan bepalen de volgende voorwaarden of de situatie licht vergunningsplichtig is:

6. het huis waarbij het hok gebouwd wordt is een rijksmonument
7. er wordt gebouwd bij een stacaravan of een andere niet permanente bewoning
8. het hok wordt gebouwd dichters dan 1 m aangrenzend aan openbaar groen of voorerf

9. het hok is groter dan 10 m² en staat dichters dan 1 meter vanaf de grens met de burens
10. het totaal van de vergunningsvrije gebouwen is 30 m² of het beslaat, inclusief de andere bijgebouwen, meer dan 50% van de tuin.



Bouwwvergunningsvrij

Wordt niet voldaan aan de punten 1 t/m 4 dan moet een bouwvergunning aangevraagd worden. Deze vergunning is ook nodig als het hok groter is dan 50 m² of hoger dan 5 meter. Verder moet het hok altijd een passend bouwwerk zijn dat geen aanstoot geeft.

Droge slaappleaats en zitstokken

Kippen rusten en slapen van nature graag hoog om buiten bereik van roofdieren te blijven. Daarnaast zijn conflicten tussen de kippen sneller opgelost als de dieren naar zitstokken kunnen vluchten. Wettelijk is minimaal 15 tot 18 cm zitstoklengte per kip verplicht. Zitstokken van kunststof verslijten niet en blijven heel goed schoon.

De zitstok moet ook voldoende ver van de wand gezet worden en vastgemaakt met een spijker, waar bij veel ruimte tussen de wand en de zitstok blijft zitten. De spijker kan dan ingesmeerd worden met olie om de bloedlustrak tegen te houden.

Goede zitstok heeft afgeronde bovenste hoeken en voldoende breedte, waardoor de tenen steun hebben. Ronde stokken en dunne stokken zijn niet goed, ze geven onvoldoende steun aan de tenen met kans op extra nagelgroei. Zitstokken moeten geen obstakel vormen voor de hennen.

Onder de zitstok kan een losse mestplank gemaakt worden. Deze plank vangt de mest tijdens de nachturen op en kan dan eenvoudig verwijderd worden om schoon te maken.

Tabel voor minimale hokafmetingen:

Grootte van het ras	Gewicht vanaf [kg]	Nachthok per kip [m ²]	Uitloop/ren per kip [m ²]
Zware rassen	3 en meer	1	1,50
Midden rassen	2 - 3	0,85	1,35
Lichte rassen	1,5 - 2	0,70	1,20
Krieldassen	Minder dan 1,5	0,55	1,00

Voer en drinkwatervoorziening

Voer wordt verstrekt als strooisel, als meel, als pellets, als granen. Voor de verschillende toepassingen zijn verschillende voerbakken beschikbaar. Belangrijk is bij gerantsoeneerd voeren, dat alle kippen toch kunnen eten. Bij onbeperkt voeren is belangrijk, dat de voerbak niet vol met meel komt te zitten en dat ongedierte geen voer kan opnemen uit de voerbakken.

Er zijn ijzeren, plastic, porseleinen, stenen voerbakken beschikbaar. Kippen hebben een voorkeur voor grove delen uit het voer. De fijnere delen bevatten vaak de vitaminen en mineralen, die ze zeker nog eerder nodig hebben. Zorg dus dat ze de voerbak steeds helemaal leeg eten.

Naast voer moeten kippen ook maagkiezel en schelpengrit en kalksteentjes verstrekt krijgen. Dit kan goed als strooivoer in de buitenuitloop of in het hok gestrooid worden enkele malen per week.

Drinkwater dient elke dag schoon verstrekt te worden. Er zijn waterbakken, drinkwatertorens, en drinknippels en drinkcups beschikbaar. Kippen kunnen niet zuigen en zullen dus het water op moeten lepelen uit een bak, of via hoogte in de bek kunnen laten lopen (bij drinknippels).

Belangrijk ook weer bij gerantsoeneerd water verstrekken is voldoende ruimte voor alle dieren zodat ze tegelijk kunnen drinken.

Legnesten

Plaats een legnest bij voorkeur op een rustige plek. Als strooisel kunnen houtkrullen of boekweitdoppen of haverdoppen gebruikt worden. De laatste zorgen dat de broedeieren mooi schoon blijven en dat mest "ingepakt" wordt in de doppen. Voor een goed nest is minimaal 125 cm² per kip



Valnest

noodzakelijk. Buitennesteieren worden vaak gelegd, als de echte nesten niet goed geplaatst zijn of te onrustig en te licht zijn.

Tijdens het fokken, wil je weten welk broedei van welke hen afkomstig is. Daarvoor zijn valnesten ontwikkeld zoals het Weihenstephaner Muldennest (WMN). Het WMN nest heeft een gebogen bodem. De hen bezoekt het nest, via en in de professionele sector wordt middels een transponder aan de voering de toegangstijd geregistreerd en kan bekeken worden welke kip welk ei gelegd heeft.

Bodembedekking

Strooisel is nodig voor de 2 basisbehoeften van de kip: scharrelen en stofbaden.

Scharrelen (krabben met de poten) is onlosmakelijk verbonden met eten. Stofbaden om de veren schoon te houden en van parasieten af te komen. Stofbaden vermindert het broos worden en afbreken van de veren.

Bodembedekking is in verschillende soorten verkrijgbaar. Er wordt gebruik gemaakt van houtkrullen, zaagsel, gehakseld tarwe of gerstestro, gehakseld koolzaadstro, snijmais, turf, luzerne en zand. Snijmais bijvoorbeeld zorgt goed voor de darmgezondheid vanwege de zuurgraad.

Bij het scharrelen kunnen de kippen ook goed hun maagkiezel opnemen. De nagels zullen goed afslijten.

Een nieuw product is Ovocal Bodemmix. De basis van deze mix bestaat uit verpulverde, verhitte tarwestrokorrels als sterk vocht absorberend materiaal, dat wel 5 keer zijn volume aan vocht kan opnemen. Hierin zijn een grote hoeveelheid gepasteuriseerde en fijn gemalen eierschalen verwerkt waardoor de pH-waarde van het bodemstrooisel wordt verhoogd, wat leidt bacteriëngroei remmend werkt en waardoor je voor de meeste toepassingen een betere mestkwaliteit krijgt.

Het strooisel kun je door de prima absorberende werking zeven en weer hergebruiken. Zo wordt je mestafval enorm gereduceerd en kun je de gezeefde delen composteren of direct in je tuin verwerken. Door verhitting zijn namelijk de onkruidzaden gedood. Heb je er geen toepassing voor, dan kun je de sterk gereduceerde hoeveelheid afvoeren in de GFT klike.

Houdt er rekening mee dat nat strooisel een bron van ammoniak is wat leidt tot darmstoornissen, coccidiose en kreupelheid.

Gasbetonblok en luzernebalen in de scharrelruimte of hok zorgen, dat de kippen niet naar elkaar gaan pikken.

De uitloop

Buitenuitloop verhoogt het welzijn van de kippen en, mits netjes onderhouden, is dat een lust voor het oog. Kippen die buiten komen gaan minder snel veren pikken. Een mooie uitloop biedt toch voldoende beschutting voor de kippen. Kippen zijn oorspronkelijk afkomstig uit bosgebied en zoeken van nature al beschutting. Kippen, die buiten komen, hebben een beter verenkleed.

Kippen vangen kan ook met een vanghaak, een draadvormige sinterklaasstaaf, waarbij je achter de hak de poot kunt haken. De kip loopt dan niet weg en je kunt hem zo bij de vleugels of lichaam oppakken.

Klimaat

In het hok moet een goed klimaat zijn. Geen ammoniakdampophoping, voldoende ventilatie, zodat geen ophoping van CO₂ ontstaat. De optimale temperatuur in een hok wordt bepaald door de gevoelstemperatuur. Dit is bij kippen 20°C. Langere tijd hogere temperaturen met name boven de 28°C kan leiden tot hittestress, vooral in combinatie met hoge relatieve vochtigheid.

De lucht mag maximaal 2000 ppm CO₂ en 0 ppm CO (koolmonoxide) bevatten. Het ammoniakgehalte moet niet boven de 20 ppm uitkomen. Het zwavelwaterstofgehalte moet onder de 20 ppm blijven en de relatieve vochtigheid is ideaal bij 65%. Deze waarden zijn belangrijk bij het optimaal venti-

leren van grote kippenstallen. De niet professionele kippenhouder zal over het algemeen zorgen voor ruim voldoende ventilatie. Bij bedompt weer kan toch onvoldoende geventileerd worden. Je ruikt dan de ammoniaklucht, wat noopt tot nog eens extra ventileren.

Licht

Licht is belangrijk om de kippen in een goede conditie te brengen en ook aan het leggen te krijgen. Voor bijverlichting voldoen gewone TL-lampen niet vanwege de 100Hz flikkering, waar kippen overgevoelig voor zijn. Alleen gloeilampen en niet flikkerende gasontladinglampen als hoogfrequente TL verlichting, PL-Orion lampen of Hogedruk natriumlampen voldoen prima. LED lampen zijn sterk in opmars en voldoen ook prima.

Bij daglicht zien kippen meer kleuren dan mensen. Tijdens het eten of drinken of scharrelen hebben de kippen het liefst 60 lux. Tijdens het eileggen hebben ze liever schemerlicht ofwel 1 lux.

Voor een optimale eiproduktie hebben hennen tenminste 16 uur licht nodig. Fokkers laten echter hun dieren in het najaar tot rust komen om conditie op te bouwen om in het vroege voorjaar optimale broedeieren te kunnen leggen. Tegen de



Nachthok met volière, Open fronthok, met klein nachtverblijf

tijd dat er broedeieren geraapt moeten worden, wordt geleidelijk de dagperiode verlengd naar 16 uur (04.00 tot 20.00 uur).

Bij verenippen, kunnen doorzichtige rode hoezen rond de TL buizen gedaan worden, omdat bij rood licht de kippen het bloed niet goed zien en elkaar minder goed herkennen. Daardoor wordt er minder naar elkaar gepikt.

Hanen hokken

Voor sommige kippenrassen en zeker voor tentoonstellingsdieren is het belangrijk om de hanen apart te huisvesten. Doe je dat niet, dan zijn de hennen meestal beschadigd. Hanen zullen dan voldoende plaats moeten hebben en verder voer en water als bij de hennen. Zolang hanen vanaf de opfok bij elkaar gebleven zijn zonder hennen erbij, zullen ze meestal niet met elkaar gaan vechten. Houdt er wel rekening mee dat de mindere hanen zich over het algemeen slechter ontwikkelen onder invloed van de psychische en fysieke overheersing van de hanen hoog in de pikorde. Daarom zetten veel fokkers hun showhanen ook apart. De hanen krijgen daardoor een beter type en je voorkomt beschadigingen als er toch eens gevochten wordt.



Nachthok met volière, Foktoomhokken met gecompartmenteerd nachtverblijf

Hanengekraai en geluideisen

Hanen kraaien, dat is hun natuurlijke geluid. Helaas wordt dat niet zo niet door iedereen ervaren. Wat kunnen we in zo'n geval doen? Zonder compleet te willen zijn, volgen hier wat adviezen:

- Toon dat u de klager vanaf het eerste moment serieus neemt. Voorkom ruzie, want als men er zich aan ergert, komt het nooit meer goed.
- Laat zien dat u bereid bent maatregelen te nemen en laat hem weten wat u (allemaal) doet.
- Als u echt pech heeft, woont u in de buurt van een nootire klager. Probeer dan de buurt op uw hand te krijgen. Zo sta je veel sterker als de politie en de Gemeente erbij betrokken wordt.
- Geef regelmatig een doos eieren weg en als u dieren slacht, trakteer dan eens op een malse bout.
- Organiseer met je vereniging jaarlijks een openbare hanenwedstrijd. Zo krijgt het kraaien een hele andere dimensie.
- Zorg dat uw dieren niet stinken, houdt ongedierte weg en beperk vliegen en muggen. Als dat er ook nog eens bijkomt, heeft de klager twee troeven in handen.

Per gemeente wordt er verschillend omgegaan met de regeling. Veel gemeenten houden het model-APV aan. Deze verordening moedigt bepaald niet het houden van dieren aan.

Wat zijn de geluidsnormen waaraan elke Nederlander zich in het kader van de Wet Milieubeheer moet houden? Als het kortstondig en zeer incidenteel geluid betreft, zijn daar geen beperkingen aan gesteld, bij duurzaam en regelmatig geluid wel. De wet stelt dat aan de gevel van geluidgevoelige bestemmingen zoals woningen het equivalente geluidsniveau (of wel het energetisch gemiddelde over de beschouwde tijdsperiode) in de diverse perioden van een etmaal maximaal mag zijn:

Overdag van 07.00 – 19.00 uur : 50 dB(A)

Avond van 19.00 – 23.00 uur : 45 dB(A)

Nacht van 23.00 – 07.00 uur : 40 dB(A)

Dat is heel weinig en niet zelden is het achtergrondgeluid al hoger. Maar gelukkig neemt het geluidsniveau exponentieel af met de afstand. Echter de afstand tot de gevel van onze burens is in ons dicht bevolkte landje meestal niet zo groot.

Wat kun je doen om de geluidsdruk zoveel mogelijk te beperken? Je kunt geluid dempen en isoleren. Dat zijn twee volkomen verschillende begrippen. Geluid dempen doe je



Nachthok met volièrè, Foktoomhokken met gecompartmenteerd nachtverblijf

in een ruimte door alle wanden, plafond en zo mogelijk ook de vloer met een zacht en ruw materiaal te bekleden. Je bent dan de galm kwijt. Dat is te vergelijken met een zwarte ruimte die veel licht absorbeert.

Geluid isoleren (dus beperken dat het uit de ruimte of gebied treedt) doe je met een zwaar materiaal. Hoe zwaarder en dikker hoe beter de isolatie. Er bestaan bakstenen met (niet doorlopende) gaatjes, die zowel dempen als isoleren.

Echter hokken moeten ook geventileerd worden en dan is de zo zorgvuldig geïsoleerde ruimte geluidtechnisch weer zo lek als een mandje. Daarom moet je via een geluiddemper ventileren. Die zijn te koop maar de toe en afvoer kunnen bijvoorbeeld via een toe en afvoerlabyrint van zwaar materiaal plaatsvinden, wat tevens inwendig van een geluiddempende laag wordt voorzien, ook de schotten. Twee geluiddempende schotten doen al heel wat. Plaats de labyrinten binnen, want anders straalt het ook weer uit. Eventueel kan aan de binnenzijde ook een geluidarme mechanische ventilator geplaatst op het afvoerlabyrint.

Wat kun je nog meer doen om de geluidoverlast zoveel mogelijk te beperken?

- Uiteraard houdt je de hanen 's nachts binnen. Er zijn ook motorbediende schuifjes om er zeker van te zijn dat de dieren gedurende een gewenste periode binnen zitten, ook als u er eens niet bent.
- Kies een ras en een stam die niet zo kraailustig is.
- Selecteer ook op weinig kraailustige fokhanen en ook hennen van zulke hanen.
- Hou er rekening mee dat het schelle kraaien van oorspronkelijke krielen heel doordringend kan zijn.
- Oude(re) hanen kraaien minder dan jonge.
- Als de dieren door de week aan de stilte in tuin gewend zijn, zijn ze heel onrustig als op een mooie dag in het weekend iedereen in de tuin zit en soms luidruchtig is. Daar worden de dieren ook onrustig van en kraaien dan vaak veel. Hou je dieren dan binnen, want ze verpesten op zo'n moment het plezier van de burens die gezellig zitten te barbecueën.
- Plaats een dichte schutting van voldoende hoogte en van ruw zwaar materiaal, zodat de geluidgolven niet direct de tuin en gevel van de burens kunnen aanstralen. Dat scheelt alweer.
- Als niets meer helpt of als de genoemde voorzieningen achteraf erg moeilijk zijn, kunt u misschien de hanen elders onderbrengen.

- Hebt u maar een paar hanen, dan kunt u die 's avonds ook in een goed geventileerd kistje doen en ze zo 's nachts in een bijkeuken of schuur zetten. Na een week weten de hanen niet beter.

Duurzaam materiaal

Het is aan te raden uw hokken van duurzaam materiaal te bouwen en dat goed te conserveren en dat ook bij te houden is. Steeds weer delen renoveren en herstellen is voor de meeste fokkers geen fijne klus. Voorkom dat je hokken bouwvallen worden. Dat geeft de verkeerde uitstraling voor je hobby.

Broederij en opfokhok

Het gedeelte voor het uitbroeden van de eieren kan op 2 manieren;

Uitbroeden onder de kloek (natuurbroed) of uitbroeden in een broedmachine Kunstbroed.

De kloek kan het beste gezet worden apart in een rustig donker hok met ervoor geplaatst een ruimte, waar alleen de kloek kan komen. In deze ruimte staat een bak met voer en water.

De kloek wordt het liefst gezet op een nest gemaakt bovenop een stuk zand met een graspol.

Bij Kunstbroed wordt het broedmachine liefst in een kelder gezet waar het altijd even vochtig en gelijke temperatuur is en verse lucht aangevoerd kan worden. Verschillende broedmachines zijn te koop, als ze maar voorzien zijn van verwarming, bevochtiging en goed geïsoleerd. De verzamelde broedeieren worden bewaard ook in een ruimte waar het ongeveer 17°C is en waar de broedeieren tot inleg elke dag gedraaid worden. Zo kunnen de eieren dan wel 14 dagen lang bewaard worden en tegelijk onder de kloek of in het broedmachine gelegd worden.

Opfokhok: hier worden de eerste weken de kuikens in geplaatst. Een warme droge ondergrond en het liefst schone kranten voldoen uitstekend voor eendagskuikens.

Aanschaf van een goede warmteplaat is beter dan een hete gloeilamp.

Een laag drinkbakje, zodat de kuikens niet verdrinken is belangrijk. De eerste dagen volop licht zorgt, dat de kuikens sneller hun voer en water blijven vinden.



Nachthok met volièrè, Foktoomhokken met gecompartmenteerd nachtverblijf

Inleiding

Als u dieren gaat aanschaffen, is het goed om de fokker te vragen welk voer en welk strooisel hij gebruikt. Kippen houden niet van rigoureuze veranderingen. Een ander hok en de andere omgeving vragen al veel van hun aanpassingsvermogen. Zorg daarom voor hetzelfde voer en strooisel of neem wat van de fokker over, zodat u geleidelijk over kunt gaan op voer en strooisel van uw keuze.

Leggende kippen gaan bij zo'n verandering vaak meteen voor een tijd van de leg, dus gedurende twee weken geleidelijk overschakelen.

Elke dag vragen uw dieren om verzorging zoals het geven van voedsel en schoon water in dagelijks schoongemaakte drinkbakken. Doordat ze direct na het voer opnemen gaan



Legmeel, compleet voer, van dicht bij niet echt meel

drinken, verslepen ze voer naar de drinkbak, wat vooral in de zomer gaat bederven.

Verder moet u regelmatig de hokken en eventuele buitenrennen schoonhouden en uw dieren controleren op mogelijke ziekten of andere afwijkingen. Kortom, het zorgen voor het dagelijkse welzijn van uw dieren. Kunt u dat niet elke dag zelf doen, dan moet u een vaste vervanger achter de hand hebben.

Voeding voor volwassen dieren

Kippen eten graag graanproducten, groenvoer en dierlijk voedsel. Aan voor hen nieuw voer moeten ze wel wennen. Zo moeten ze ook aan wormen wennen, maar als ze die een-



Legkorrel, compleet voer



Opfokkorrel, geschikt vanaf een maand

maal kennen, zijn ze er gek op.

In dierspecialzaken is volledig voer te koop. Hierin zitten "alle" voedingsstoffen, die een kip nodig heeft zoals koolhydraten, eiwitten, vetten, vitaminen en mineralen. Het is echter nogal eenzijdig, vandaar dat bijvoeren van wat groenvoer zoals gras, gehakte brandnetelbladeren, boerenkool e.d. door de dieren erg op prijs wordt gesteld. Pas op met keukenresten, omdat hoenders slecht tegen keukenzout kunnen en het mag ook niet sterk gekruid zijn.

Compleet voer kunt u kopen in meel- en korrelvorm (pellets). Door verhitting bij de productie van korrels gaan wel wat vitaminen verloren. Daar staat tegenover dat de korrel de vitaminen weer langer vasthoudt dan meel. Dat houdt in dat vers meelvoer beter is, maar na enige maanden heeft meel en korrelvoer weer min of meer de zelfde voedingswaarde.

Bij meelvoer zijn de dieren langer bezig, waardoor er minder kans is op verenpikken. De bak moet wel steeds goed leeg gegeten worden. Ook het fijne voerdeel moet helemaal opgegeten worden om alle voedingsstoffen binnen te krijgen.

Als u wat gemengd graan bijvoert, doe dat dan in hele kleine hoeveelheden. De dieren worden daardoor heel gauw te vet. Een oud gezegde is, een goede haan is niet vet maar het is ook goed te weten dat vervette hennen slecht leggen of zelfs helemaal niet en ze zitten vaak ook niet mooi in de veren. Hennen die niet te vet zijn en goed leggen, hebben een als een spons aanvoelende legbuik. Als die dik en hard is, zijn ze te vet en als die dun en slap is, zijn ze te mager.

Alle hedendaagse compleet voer is goed, ofschoon de prijs



Graan met gebroken mais

nog wel eens verschilt. Dat zit hem soms ook in toevoegingen zoals voor gele loopbenen. De aanleg kan alleen resulteren in gele benen als de dieren kleurstof via het voer binnenkrijgen als ze niet op gras lopen.

Let er op dat het voer nog vers is en de houdbaarheidsdatum niet verstreken is tegen de tijd dat uw voer bijna op is. Hoe verser, hoe hoger de voedingswaarde is.

Extra voer en toevoegingen

Na een week is het ook goed om al wat heel fijn maagkiesel te verstrekken voor een goede spijsvertering en ontwikkeling van de spiermaag. Later gaat u over op grovere maagkiesel zoals voor duiven, eventueel gemengd met schelpengrit. Bij krielen kunt u het goed bij duivenkiesel plus grit houden. Als extra kunt u geraspte winterpeen of fijn gesneden gras of groente geven. De kuikens zijn daar dol op als ze het hebben leren eten.

Onze oosterburen experimenteren veel met kruiden. Dat is niet persé nodig maar wellicht vindt u wat experimenteren wel leuk, zeker als u op de hoogte bent van de werking van diverse kruiden. Baat het niet, dan schaad het niet en uw dieren zijn er binnen de kortste keren gek op. Zo zijn ze gek op knoflook, ui en prei als u dat samen met wortel fijn gemalen door het meelvoer mengt.

Voederbakken en Drinkbakken

De voer- en waterbakken moeten zo in de hokken geplaatst worden dat de dieren ze niet kunnen bevullen met strooisel en mest. Hoger plaatsen is meestal een goede oplossing. Coccidiose ontwikkelt zich het snelst in een vochtige en warme omgeving. Daarom voorkomt dat het bij de drinkgelegenheden nat wordt, bijvoorbeeld door de drinkbak op een royaal vrij van de bodem geplaatst rooster te zetten.

Kijk bij de aankoop van uw dieren, welke bakken deze fokker gebruikt. Bevallen deze bakken dan is het verstandig de-



Voedingssilo, vrij van de grond tegen de muizen

zelfde bakken bij u thuis te gebruiken. De dieren zijn daaraan gewend. Bij de dieren speciaalzaak, zeker bij de grote, zijn allerlei maten en systemen te koop. Afhankelijk van het ras kan men een keuze maken. Pas de afmetingen aan het aantal dieren aan. Voor een trio van een haan en twee hennen heeft u geen 5 liter drinkbak nodig. Belangrijk is dat u het water tenminste dagelijks vervangt. Wel is belangrijk dat de bakken, ook in lege toestand, niet door de kippen omgegooid kunnen worden, als zij er op gaan staan of er tegenaan lopen of vliegen.

Als u een ras met kuif of baard houdt dan moet u de drinkbakken en voerbakken daar op aanpassen. Het voer moet niet in de natte baard of kuif blijven hangen want dan wordt die door de medebewoners aangepikt en is het showseizoen voor zo'n dier voorbij.

Extra toevoegingen (grit, kalk etc)

Een bakje met maagkiesel, gemengd met wat grit mag ook nooit bij volwassen dieren ontbreken. Kippen hebben geen tanden en vermalen met de maagkiesel het voedsel in hun maag. Onthoudt u ze dat, dan hebben ze een slechte verttering en dat openbaart zich door diverse gebrekziekten. Dieren met een (vrije) uitloop vinden zelf voldoende maagkiesel en nemen dat minder snel op in het hok maar zorg wel dat het er toch steeds is.

Het kalkgrit is voor de vorming van een stevige eierschaal maar draagt nauwelijks bij aan de vermalen van het voedsel, omdat het kalk week wordt door de maagzuren in de kliermaag. Kalkgrit mag zeker bij goed leggende hennen niet ontbreken.

Strooisel / bodembedekking

De bodem bedekt u met strooisel zoals gehakseld stro, hennepstro of koolzaadstro dat regelmatig wordt vervangen en goed gecomposteerd kan worden. Houtkrullen voldoen ook goed maar laten zich slecht composteren. Vervang het strooisel alvorens een ammoniaklucht waarneembaar is of het strooisel gaat samenkoeken. Vooral voor jonge dieren is droog strooisel nog belangrijker omdat in vochtig warm strooisel heel gauw fatale ziektekiemen massaal tot ontwikkeling kunnen komen.

Sinds kort bestaat er ook Ovocal bodemmix. Dat is een mengsel van geperst graanafval en gepasteuriseerde fijngestampte eierschalen. Dit mengsel neemt zeer veel vocht op zodat de mest snel hard wordt en de eierschalen werken remmend op ziekteverwekkers. De mest kan heel goed meerdere malen uit de mix gezeefd worden, zodat je veel minder afval van je dieren hebt.

Omggaan met dieren

Hoenders zijn geen aabare dieren. Je doet ze geen genoeg als u ze oppakt en aait. Maar hoe uw dieren zich gedragen, hangt sterk af van de manier waarop u met ze omgaat. Door de juiste en vertrouwd makende omgang worden zelfs schrikachtige rassen nog vrij rustig.

Ga daarom niet onverwachts het hok in en hou je rustig voor de ren. Laat horen dat u er aankomt door vertrouwde geluiden te maken en laat ze ook eens wat graan uit uw hand eten. De dieren zullen dan rustig op uw komst reageren. Als u de tijd neemt voor uw dieren en zo het vertrouwen van ze wint, blijven ze ook rustig als u het hok ingaat. En juist dat maakt het houden van hoenders of dwerghoenders zo leuk.

1. Diarree en maag- darm stelsel aandoeningen

Kippen zijn zeer gevoelig voor maag en darmstoornissen. Enkele typische kenmerken voor kippen zorgen, dat kippen anders benaderd moeten worden bij darmaandoeningen. Kippen hebben geen tanden en een open gehemelte. Daarom kunnen kippen het voer niet kauwen en ze kunnen het niet opzuigen, maar alleen oplepelen of oppikken. De enige tand, die ze hebben is in het ei, namelijk op de punt van de snavel, die na het uitkomen uit het ei enkele dagen later uitvalt. Daarna komt het voer in de krop, waar het gaat vergisten. Kippen eten hun eigen blinde darm mest op, waardoor ze bij diarree een tekort aan voedingsstoffen missen. De maag gevuld met voer en maagkiesel en dikwandige spierbun- dels ligt precies in het midden om goed te kunnen vliegen (tussen de vleugels). Als kippen de bek vol tanden hadden, zouden ze voorover vallen tijdens het vliegen. Kippen zijn alleseters. Voer bestaat tegenwoordig alleen uit plantaardige grondstoffen. Daarom is het goed als de kippen buiten lopen en zelf wat wormen en insecten kunnen vinden. Wanneer ze altijd binnen gehouden worden, kan het voerrantsoen aan- gevuld worden met dierlijk voer als honde- of kattenbrokjes. Kippen produceren ook geen urine, maar uraatkristallen, die als witte poep uitgescheiden wordt.

2. Ademhalingsapparaat en luchtweg aandoeningen

Kippen zijn zeer gevoelig voor luchtwegaandoeningen. Kip- pen hebben geen middenrif en rondom de organen in borst en buik zitten de luchtzakken. Kippen ademen in tijdens het uitademen, ofwel de ingeademde lucht komt in de luchtzak- ken terecht, alwaar de lucht opgewarmd en vochtig gemaakt wordt. Dan tijdens het uitademen wordt de lucht vanuit de achterste luchtzakken door de longen gestuurd en wordt zo de zuurstof opgenomen. Goed klimaat en goed stofvrij voer en luzernebalen zorgen voor een snotvrije kippenstal. Zorg voor een goed preventief entschema, zodat veel luchtweg- ziekten voorkomen kunnen worden. Geluid wordt gemaakt met de stembanden, die in de borst- holte zitten. Daarom kun je hanen het kraaien niet verhel- pen door stembanden te verwijderen, omdat die diep in het lichaam zitten.



Snot bij Sebright hoen



Barnevelder met poederkam favus (schimmelinfectie)

3. Ziekten tijdens het broedseizoen, de opfok en tijdens de leg

Broedseizoen: tekort aan kalk en voeding, waardoor de hen zwakker wordt.
Ruien: wanneer de herfst intreed zullen de kippen gaan ruien en een nieuw verenkleed krijgen, in deze tijd zijn de dieren gevoeliger voor koude en ziekten. Veren zijn gemaakt van eiwit met veel zwavelhoudende aminozuren, daarom moet tijdens de rui het rantsoen wel aangepast worden. (meer ei- wit en meer aminozuren in het voer)

Bij kippen bestaan geen tweelingen. De oorzaak is, dat in een ei nooit genoeg ruimte is voor 2 kuikens, die gedurende 21 dagen in leven kunnen blijven in de eiscaal.

Opfok: diarree door coccidiose, door worminfectie, door zwartkopziekte, door kwartelziekte. Snot door allerlei virus- infecties. Zwakke slecht opgroeiende kuikens door Gum- boro door IBD virus, door blauwe vleugeltjes ziekte (CAV virus)

Tijdens de leg: slechte eiscaalkwaliteit, slechte bevruchting, verstopt raken van de eileider. Legnod. Buikvliesontsteking door dooier in de buikholte. Beschadiging van de huid door de haan. Verenverlies door treden van de haan. Kreupelheid door treden van de haan.

Kippen wassen zich nooit in water, maar hebben het liefst droge zandbaden. Hierin ontdoen ze zich van de schilvers en andere ongerechtigheden in en tussen de veren. Ook bloed- luizen worden door goede stofbaden uit de veren verwijderd.

Kippen maken ongeveer 30 verschillende geluiden. Kippen kakelen, gakelen, kukelen, kraaien, proesten, snotteren, zin- gen, schreeuwen, piepen, kirren en nog veel meer. Hanenkraaiwedstrijden worden in het land regelmatig ge- houden.

4. Ziekten met de verschillende ziekteverwekkers

Bacterie ziekten:

a. E coli diarree: bacterie veroorzaakt vaak ontstekingen in de dunne darm en de blinde darm. Diagnose is te stel-



Zwartkopziekte bij Barnevelder, aangetaste lever

len door kweek van de mest in te zetten. Kippen moeten acuut behandeld worden met antibiotica en uitdroging moet tegengegaan worden. Voldoende vers drinkwater met eventueel zuren of vitamine C kunnen zorgen voor vermindering van E coli

- b. Kwartelziekte door Clostridium: De oorzaak is de weelde van de voeding, verzorging en mindere vertering in de darmen. Daardoor kunnen bacteriën als Clostridium uitgroeien en deze ziekte veroorzaken. Vaak gepaard gaan met bloederige mest.
- c. Diarree door Salmonella infectie: de zeer specifieke Salmonella gallinarum/pullorum dringt binnen enkele uren in de organen van het dier en sterft hier direct aan. De andere soorten komen zelden voor, er moeten aanwijzingen zijn van besmettingen van buitenaf door bijvoorbeeld pluimvee of varkens of ongedierte of nest en strooisel materiaal. Salmonella veroorzaakt ontstekingen aan allerlei organen inwendig en de dieren gaan acuut dood. Bij sectie is vast te stellen of de oorzaak Salmonella is.
- d. Algehele infectie door Staphylococcen, Streptococcen of Enterococcen: specifieke kipbacteriën als Enterococcus cecorum kunnen ontstekingen van vooral slecht doorbloede organen als hartkleppen, hakpezen, hakgewrichten, schoudergewrichten veroorzaken. Deze leiden tot pusvorming, maar wel oranjekeurige pus, die als klontjes in de gewrichten of op de hartkleppen gaan zitten. Ook sterven delen van de huid of kammen, lellen, oren af.

Virus ziekten:

- e. NcD of pseudovogelpes of paramyxo: Dit virus zorgt eerst voor snot en natte ogen, daarna verschijnselen van de zenuwen als draaihals en repeterende bewegingen. Veel sterfte onder de jonge dieren. De ziekte is aangifteplichtig bij de burgemeester.
- f. Pokkendifterie: Het pokkenvirus van de kippen zorgt elk jaar voor vele slachtoffers. De kippen krijgen dikke lellen en pokken op de kam en huid. Ook kan het virus in de mond difterieplakken veroorzaken, wat leidt tot moeilijk ademen en eten. Alleen via zieke dieren of via stekende insecten kan het virus overgebracht worden. Eenmaal in het bestand is het verstandig om de aangetaste dieren direct te verwijderen.
- g. Darmvirussen: vele soorten astro, rota en corona virussen kunnen kortstondig zorgen voor aantasting van de binnenkant van de darmwand. Een slechte vertering en chronische diarree zijn het gevolg.

Parasieten ziekten inwendig:

- h. Spoelworm klein Heterakis en groot Ascaris: Deze wormen zitten in de darminhoud en eten de darminhoud op en niet de kip zelf. Alle kippen hebben deze worminfectie. De wormen zit in de inhoud van de darmen en legt eitjes, die buiten het dier uitgescheiden worden. De eitjes zijn na enige tijd weer besmettelijk en zullen de jonge dieren in de koppel besmetten Meestal leiden de wormen niet tot klinische verschijnselen.
- i. Darmlintworm Raillietina: deze worm gaat in de darmwand zitten en migreert door het bloed van de kip naar de verschillende delen van de darm, waar de larven dan volwassen worden. Een hoge infectie kan leiden tot diarree en beschadiging van de darmwanden. Deze lintworminfectie komt alleen voor bij kippen die in contact komen met insecten als kevers, bloedluis, die dan als tussengastheren fungeren.
- j. Flagellaten zweepdiertjes Lamblia: door wetenschappers wordt deze flagellaat toch beschouwd als normale darmbewoner. Alleen bij stress kan deze ziekteverwekker uitgroeien en de darmen overwoekeren. Ook de zwartkopziekte behoort tot deze groep en kruipt in de lever en in de blinde darmen.
- k. Protozo Coccidiose: er zijn veel verschillende darm coccidiose, echter ze zijn allemaal zeer diersoortspecifiek. Coccidiose van konijnen of varkens of andere dieren gaan niet over op kippen. Coccidiose parasieten veroorzaken aantasting van de darmwand. De kippen worden mager, bleek, krijgen soms bloed in de mest en gaan dood met diarree verschijnselen. Alle kippen hebben coccidiose, maar goede hygiëne zorgt voor lage besmetting en daardoor lagere kans op ziekteverschijnselen.
- l. Protozo cryptosporidiose: is net als coccidiose een parasiet, die de darmwand aantast. Normaal heeft de kip hier alleen last van bij verlaagde afweer.



Kippenpokken virusinfectie met difterie

Parasieten ziekten uitwendig:

- m. Bloedluis ofwel rode bloedmijt: .
- n. Mijten kalkpootmijt Knemidocoptes, of huidmijt Cheyletiella: kleine uitwendige insecten, die in de huid van de schubben kruipen en daar zorgen voor veel ontstekingsmateriaal (lijkt op kalk). Ook de huidmijt zit graag in beschutte plekken zoals in de verenpartij bij de kam of in de staart en rond de cloaca en in de nek. Hier leiden ze

- tot kale plekken met veel schilvorming en veerverlies.
- o. Vlooiën: wanneer honden en katten in het zelfde verblijf zijn als de kippen of via het strooisel of voer voor de kippen, dan kunnen vlo infecties zich manifesteren bij de kippen.
 - p. Muggen: de Europese mug, de tijgermug zorgen voor het overbrengen via hun steeksnuiten en speeksel van overbrenging van ziekten van zieke kippen naar gezonde kippen en naar andere hokken. Belangrijke ziekte is pokken en pokkendifterie door het poxvirus.
 - q. Erfelijke aandoeningen: te korte poten, gevoeligheid voor Marec virus infectie, slechte bevedering, kromme tenen, etc.

Mogelijkheden tot onderzoek:

- r. laboratorium: mest, swabs uit de luchtpijp of cloaca,

- bloed voor antistoffen
- s. dode dieren voor sectie, afgestorven broedeieren, afwijkende eieren.

Mogelijkheden tot preventie; entingen:

- t. Marec Infectieuze Bronchitis, ziekte van gumboro, ILT, Pokken, trilziekte, NCD, AI
- u. Pasteurella, E coli, Salmonella, vlekziekte, Mycoplasma, Enterococci
- v. Coccidiose

Entingen worden uitgevoerd, zoals de fabrikant van de entstof het voorschrijft. Entstoffen zorgen, dat het ongetrainde afweersysteem in de kip aangezet wordt en afweerstoffen en afweercellen aangemaakt worden. Regelmatige herentingen geven naast een basisafweer een levenslange bescherming tegen ziekten.

Inleiding

Veel dierenliefhebbers hebben dieren en willen daar ook mee fokken, of er ontstaat na verloop van tijd de wens daartoe. Niets is zo mooi als ouderdieren met jongen maar ook het kunstmatig fokken kan veel plezier geven. Het is een geweldige ervaring om jonge dieren geboren te zien worden en daarna het opgroeien dagelijks te volgen. Er is echter ook een 'maar' aan verbonden. Er is wel kennis voor nodig. Wil men bovendien jonge dieren fokken, die zoveel mogelijk het ideaalbeeld benaderen, dan vraagt dat ook weer extra kennis.

Kiezen van de fokdieren

Het fokken begint bij de selectie (keuze) van de ouderdieren. Zij moeten kerngezond, vitaal en een actief gedrag vertonen. Een tweede belangrijk criterium is de juiste lichaamsvorm, het type en het volume. Verder is vooral de veerconditie, de veerbreedte, de kleur en tekening, de kamvorm de oogkleur en beenkleur belangrijk. Op al deze punten moeten ze de specifieke raseigenschappen zo dicht mogelijk benaderen. Al deze eigenschappen zijn in de KLN-hoender en dwerg-hoenderstandaard beschreven. Verder moet u er rekening mee houden dat een qua kleurslag goed showdier niet altijd een goed fokdier is. Dat is bij sommige kleurslagen zoals de Lakenvelderkleur zelfs kenmerkend. Deze selectiecriteria zijn belangrijk want anders verliezen de dieren in de loop van de tijd hun raseigenschappen. U moet zeker geen dieren met dezelfde tekortkomingen aan elkaar paren. U legt daarmee de fouten in uw stam vast. Daarbij moet u er rekening mee houden dat een fout bij de haan zwaarder telt, omdat die de helft van de foktoom uitmaakt.

Vererving

Vererving, of met een mooi woord genetica, is een onderwerp waar boeken over vol geschreven zijn. Daarom tillen we hier maar een tipje van de sluier op. De vraag wordt vaak gesteld, wat vererft het meest en je leest regelmatig dat bijvoorbeeld een vorktand sterk vererft. Dat geldt niet alleen voor een vorktand. Alle eigenschappen vererven even sterk. Alleen de ene eigenschap is opvallender dan de andere. Daarnaast zijn er eigenschappen die dominant, intermediair en recessief vererven. Als een eigenschap dominant is t.o.v. een andere, dan zie je in de nakomelingen (F1) alleen de dominante eigenschap, ofschoon beide even sterk aanwezig zijn. Zo is dat bijvoorbeeld bij de kruising van zwart met het zogenoemde recessieve wit. Zwart is dominant dus de F1 dieren zijn allemaal zwart. Het omgekeerde is het geval met het zogenoemde dominante Leghornwit. Daar zijn de F1 dieren allemaal wit, vaak met enkele zwarte spatten, omdat het dominante wit nog wel eens een beetje lekt. Een typische intermediaire vererving is het zogenoemde vuilwit x zwart. Dat geeft 100% blauwe dieren. Het vuilwit bezit de fokzuivere verdunningsfactor blauw en geeft gekruist met zwart de tussenkleur blauw.

Dan zijn er nog geslachtsgebonden verervingen. Daarmee worden eigenschappen bedoeld die op het geslachtschromosoom liggen. Bij hoenders is dat bij de haan. Zo'n eigenschap vererft dus bij de haan twee keer en bij de hen één keer. Voorbeelden daarvan zijn de factoren zilver en goud, waarbij zilver dominant is t.o.v. goud en tevens op het geslachtschromosoom ligt. Daardoor krijg je bij een kruising van een gouden haan x zilveren hen(en) bijvoorbeeld zilveren F1 haantjes en gouden F1 hennetjes.

Dominante factoren

Als je bepaalde resultaten wilt bereiken, is het handig om te weten wat dominant en wat recessief is. Daarom treft u hieronder een lijstje aan van enkele dominante factoren. Toch kun je ook de recessieve factor terugfokken door uit de F1 broer en zus te kruisen. De 25% dieren daaruit die de recessieve factor weer zichtbaar hebben, hebben dat tevens weer fokzuiver.

<u>Dominant</u>	<u>Recessief</u>
Alle overige kamvormen	Enkele kam
Rode oorlellen	Witte oorlellen
Normale schedel	Schedelknobbel
Oranje oogkleur	Zwarte en parelkleurige ogen
Baard	Baardloos
Kuif	Kuifloos
Naakthals	Normale hals
Bolstaart/staartloos	Normale staart
Spleetvleugel	Normale vleugel
Enkele sporen	Dubbele sporen
Kruipers	Normale beenlengte
Witte beenkleur	Zwart, geel, blauw en groen
Leiblaauw	Geel beenkleur
Witte huidskleur	Gele huidskleur
Normale bevedering	Zijdevederigheid
Krulveren	Normale bevedering
Kale benen	Voetbevedering en gierhakken
Hennenvederigheid	Hanenvederigheid
Zwarte veerkleur	Wit, parelgruis, isabelporselein
Zwarte veerkleur	Zwartcolumbia,
Koekoek / gestreept	Zwart
Vuilwit	Zwart (intermediair blauw)

Inteelt

Inteelt is voor de één een vies woord en voor de ander een middel om het fokdoel te bereiken. Door inteelt leg je eigenschappen vast in een stam en brengt

je die duidelijk tot uitdrukking. Dat kan een voordeel maar ook een nadeel zijn. Zijn het goede eigenschappen, dan zijn we er blij mee, maar zijn het afwijkingen, dan kan dat knap vervelend zijn. Over het algemeen heb je voordelen van inteelt als je consequent met vitale en afwijkingsvrije dieren fokt. Afwijkingsvrij wil ook zeggen dat de ouderdieren goed moeten leggen en de hanen afstammen van goede legsters. Wel neigt inteelt naar wat kleinere dieren, maar ook daar kun je met de keuze van de ouderdieren rekening mee houden.

Bevruchting

Hanen treden de hennen waarbij de bevruchting plaatsvindt door de zogenaamde cloaca-kiss. Daarbij gaat het zaad van de haan over in de linker eileider van de hen (de rechter is rudimentair) en verplaatst zich naar het begin daarvan. Daar wordt de eicel op de dooier bevrucht, voordat het ei in de eileider verder afgebouwd wordt met eiwit, vliezen en de kalkschaal tot een compleet ei.

Als de hanen het gevoel hebben dat het voorjaar er aan komt, beginnen ze met treden. Jonge hanen treden over het algemeen vroeger in het voorjaar dan oude hanen. Ook de grootte van de toom kan een rol spelen bij de bevruchting. Is de toom te groot, dan zijn de eieren nog wel eens onbevruucht. De meeste fokkers hebben bij een haan maar één of enkele hennen. Ze kunnen dan veel beter de vererving beoordelen. Bij volbevederde rassen is de bevruchting nog wel eens slecht. Dat kan opgelost worden door wat dons rond de cloaca weg te knippen.

Bewaren broedeieren

Als u succesvol wilt fokken, dan moet de kwaliteit van de broedeieren goed zijn. Ze mogen niet bevuild zijn en ze mogen ook niet afwijkend van vorm zijn. Broedeieren moeten een gladde, gave en niet gemarmerde schaal hebben, die verder onbeschadigd is. Zo kan het vocht goed vastgehouden



Broedende hen

worden in het ei. Ook mogen broedeieren niet bevriezen. Broedeieren worden op een koele, enigszins vochtige plaats bewaard. Een kelder is een ideale plaats met een bewaartemperatuur van zo'n 10°C. Broedeieren moeten niet langer dan veertien dagen bewaard worden. Daarna neemt de kiemkracht sterk af. Als u op de eieren wilt noteren van welke toom ze zijn en op welke datum ze gelegd zijn, dan kan dat het beste met een zacht potlood. Doe dat zeker niet met een viltstift en liever ook niet met een ballpoint.

Het beste bewaart u de eieren in een eierrekje met de punt naar beneden. Ter voorkoming dat het vruchtbeginsel tegen de schaal aan gaat kleven, moeten de eieren gekeerd worden. Dat gaat heel handig door het rekje schuin op een blokje te zetten en de stand minimaal dagelijks te wisselen.

Broeden en uitkomen eieren

Iedereen is het er over eens dat een kloek met kuikens een geweldige iets is. Maar helaas kleven er ook nogal wat nadelen aan. Een kloek kan maar zo'n twaalf eieren uitbroeden, ze worden meestal pas broeds als het voorjaar al aardig gevorderd is en niet elke kloek is een goede moeder. Sommige kloeken stoppen voortijdig met broeden en niet elke kloek gaat goed met de kuikens om, zodat er nog wel eens eentje sneuvelt.

De te zetten kip moet goed broeds zijn en de broedplaats moet een rustig plekje zijn waar geen andere dieren bij kunnen. Als de kloek niet volledig luis- en kalkpootmijtvrij is, dan wordt ze onrustig en verlaat het nest. Wel moet ze dagelijks even van het nest kunnen om te foerageren en te ontlasten. De broedtijd is ca. 21 dagen.

Als u grotere aantallen wilt uitbroeden, dan is een broedmachine een betere optie. Daarmee kunt u vroeger in het voorjaar beginnen en als de spanning niet uitvalt, is het een zeker proces. Het is hygiënischer met minder kans op besmetting. Maar er is wel de nodige kennis voor nodig. De gebruiksaanwijzing bij de broedmachine geeft al veel informatie en ook informatie over de temperatuur en relatieve vochtigheid. Bedenk daarbij dat een broedei wel wat te koud mag worden maar nooit te warm. De aangegeven relatieve vochtigheid is geen absolute waarde. De luchtkamer moet in de eerste 19



Tweelaags automatische broedmachine

dagen geleidelijk toenemen tot ca. een derde van het ei. Dan is de relatieve vochtigheid goed.

Als de kuikens uitkomen dan is er geen kloek om ze te koesteren, zodat u de beschikking moet hebben over een kunstmoeder. Dit is een tochtvrije ruimte met een verwarmingslamp of een warmteplaat. Neem voor de warmtelamp het liefst een donkerstraler. Dan is de kans op veren- en tenenpikken kleiner en de kuikens hebben een normale nachtrust, zodat niet 24 uur gegeten wordt.

Ringen

Als u met uw gefokte dieren aan een tentoonstelling wilt deelnemen, dan moeten de dieren geringd worden met een niet afschuifbare ring, die is uitgegeven door de hoenderorganisatie van een bij de Entente Européenne aangesloten land. Om de ringen te kunnen bestellen, moet u in Nederland lid zijn van KLN. Uw plaatselijk Kleindierenvereniging kan dat allemaal voor u regelen. Ook kennen zij de adviezen voor de ringen overeenkomstig uw ras.

Een ring is uniek door een aantal vaste codes voor KLN:

1. EE = bij de Europese Entente aangesloten organisatie
2. NL = de landcode
3. H = de code van de organisatie (H = KLN)

En een aantal variabele codes:

4. 15 = de ringmaat
5. 14 = het jaartal (op zijn kant geplaatst)

23456 het unieke volgnummer, dat op basis van de voorgaande cijfers (dus jaarlijks en bij elke ringmaat) bij 1 begint. Elk jaar heeft de ring een andere kleur volgens de vast terugkerende kleurenreeks groen, grijs, wit, zwart, geel en blauw. De leeftijd waarop u uw kuikens moet ringen, hangt af van het ras. Doet u het te vroeg, dan verliezen de dieren de ringen weer, en bent u te laat dan lukt het niet meer. Er zijn krierrassen die al op een leeftijd van vijf weken geringd moeten worden terwijl andere rassen op een leeftijd van twaalf weken nog geringd kunnen worden. Dus vaak controleren of ze er al aan toe zijn, tot je je ras goed genoeg kent.

De zorg voor de opfok van kuikens begint al een aantal dagen voor de uitkomst van de eieren in de broedmachine. Het is zaak om tijdig de ruimte waar de kuikens na de uitkomst worden ondergebracht in orde te maken. De warmtevoorziening moet tijdig worden getest. De ruimte waarin de kuikens worden ondergebracht dient schoon en tochtvrij te zijn. De waterbak en de voerbak dienen schoon gemaakt te zijn. De waterbak moet zodanig ingericht zijn, dat de kuikens er niet in kunnen verdrinken.

Bij een klein aantal kuikens is opvang in een wat grotere kartonnen doos de eerste dagen goed mogelijk. Als de kuikens in een wat groter hok worden ondergebracht is het verstandig om de hoeken af te ronden met platen van karton of hardboard. De kuikens hebben namelijk de neiging om zich te verzamelen in één van de hoeken van het hok. Als ze het dan wat koud krijgen kruipen ze op elkaar waardoor de onderste kuikens kunnen stikken.

De eerste dagen kunnen de kuikens goed op een oude handdoek of kranten worden gehouden. De kuikens staan de eerste dagen nog niet heel stevig op de benen en hebben moeite met lopen op een gladde vloer. Als strooisel zijn onder andere zaagsel, houtkrullen en gehakseld hennepstro geschikt. Het strooisel moet wel zo dik zijn, dat het ook een voldoende warmteïssolerende laag vormt.

Er zijn hele praktische opfokhokjes in de handel, aan de voorzijde voorzien van schuifdeurtjes van plexiglas en de bodem van fijnmazig gaas. De mest wordt opgevangen op een uitschuifbare lade. De temperatuur is in zo'n hokje prima te regelen. Omdat de mest door het gaas valt, evenals gemorst water, groeien de kuikens op in een schone en vooral droge omgeving.

De kuikens hebben een sterke behoefte aan warmte. De eerste dagen moet de temperatuur onder de warmtebron om en nabij de 35°C zijn. Iets verder van de warmtebron moet het wel wat kouder zijn. Het voerbakje en het drinkbakje worden een eindje van de warmtebron gezet. De temperatuur kan na een week omlaag. Een goede graadmeter is het ge-



Faverolles kloek

drag van de kuikens. Als de kuikens tegen elkaar aan gaan staan dringen en goed hoorbaar piepen dan hebben ze het (te) koud. Door met een thermometer de cloaca temperatuur te meten (moet tussen de 40° en 41°C zijn) is ook goed te bepalen of de kuikens te koud zijn.

Als warmtebron kunnen dienen, warmteplaten, rode warmtelampen en donkerstralers. Warmteplaten hebben als voordeel dat de kuikens er graag onder kruipen en voldoende rust krijgen. Bij warmtelampen kun je goed zien of de kuikens de temperatuur aangenaam vinden. Als dat het geval is dan liggen ze in een cirkel om de lamp heen. De lampen moeten wel rood licht geven, want bij witstralers treedt heel gauw verenpikkerij op omdat ze dan elk wondje en nieuwe groei van veren (bloedpennetjes) meteen zien. Donkerstralers hebben het voordeel dat de kuikens aan het dag en nachtritme wennen.



Kuikens onder een warmtelamp

Als de kuikens uit de broedmachine gehaald worden, en dat kan pas als alle kuikens goed droog zijn, hebben ze al behoefte aan voer. Directe voeropname zorgt voor een betere dooiervertering en opbouw van de darmflora. De kuikens kunnen een paar dagen teren op de resten van de dooier, die kort voor het uitkomen wordt opgenomen en als dooierzak in de buikholte hangt. Het is raadzaam om het eerste voer direct in het hok te zetten. Aan water hebben ze veel behoefte. Dat het water fris en schoon moet zijn heeft geen betoog. Het drinkwater dient minstens elke dag ververs te worden. De drinkbakjes moeten niet groot zijn. Kuikens kunnen de eerste dagen maar zo verdrinken in de drinkbak. Er zijn ook drinkbakjes met een nippel in de handel. Het voordeel van deze bakjes is dat er geen mest en strooisel in valt. De kuikens hebben verbazend snel door waar en hoe ze het water kunnen verkrijgen. Fokkers die in een gebied wonen met kalkrijk water, waardoor de kuikens wat diarree kunnen krijgen, geven de kuikens de eerste dagen gekookt water, soms ook met daarin wat suiker opgelost om zich wat beter warm te kunnen houden. Meestal is dat niet noodzakelijk.

De kuikens worden direct na uitkomst gevoerd met licht verteerbaar voer. Fijngemaakt beschuit is daarvoor geschikt.



Barnevelder kuikens 1 week

Ook zijn startvoerders beschikbaar o.a. van Provimi of van Twilmij. De eerste weken wordt gevoerd met opfokmeel 1. Na een week of zes (dat kan per fabrikant iets verschillen) wordt overgeschakeld naar opfokvoer 2. Dit voer kan gevoerd worden tot de dieren legrijp zijn. De fokker kan kiezen uit het voeren met meel, kruimel of korrel.

Meel heeft het voordeel dat de dieren langer nodig hebben om verzadigd te worden. Het nadeel is dat sommige dieren op zoek gaan naar de lekkerste bestanddelen in het voer en daardoor wat voer vermorsen of laten liggen. Er ontstaat zo meer uit elkaar groeien van de kuikens (slechte uniformiteit). Dat is bij kruimel, een tussenvorm tussen meel en korrel, minder het geval en bij korrel helemaal niet.

Vers meel bevat meer vitaminen dan korrel, omdat korrels door het persen te heet kunnen worden. Daarentegen verliest meel weer sneller vitaminen, omdat het sneller oxideert en meer contact met de lucht heeft. Meel is maar tot de helft van de houdbaarheidsdatum in het voordeel.

Het nadeel van korrel is verder dat de dieren in korte tijd verzadigd zijn en zich kunnen gaan vervelen. Dat kan tot gevolg hebben dat ze veren gaan pikken. Daarom wordt afleidingsmateriaal als luzernebaaltjes of strobrokken in het hok gelegd. Als ze eenmaal beginnen met veren pikken is het niet eenvoudig om ze er vanaf te krijgen. Enkele weken na de uitkomst kan begonnen worden met het voeren van wat groenvoer. Fijn geknipte of geraspte groente is hiervoor geschikt. Dat geldt ook voor fijn geknipte jonge brandnetels en bladeren van paardenbloemen. Let wel dat groente bijvoer is en niet de plaats van opfokvoer kan innemen. Na enkele dagen dient ook fijne maagkiezel beschikbaar te zijn. Het voer moet namelijk in de spiermaag fijn gemalen worden.

Omdat het opfokmeel geen dierlijk eiwit bevat is het raad-



Barnevelder kuikens 3 weken

zaam om dierlijk eiwit bij te voeren. Gedroogde rivierkreeftjes zijn hiervoor geschikt evenals een enkele keer iets levertraan door het voer mengen. Ook gewoon kattenbrokjes of hondbrokjes zijn geschikt als dierlijk eiwit voor de kuikens.

Er zijn ook fokkers die de kuikens wat gekookt ei door het voer mengen, liefst compleet met de fijngevreven eierschalen. Later kun je door het meel ook rauwe eieren mengen en zo het voer rul maken. Denk hierbij wel aan ziekteoverdracht via de rauwe eieren. Eieren en hun schillen bevatten calcium voor de botten maar ook de vitaminen die nodig zijn om het calcium in het bloed te kunnen opnemen en vervolgens ook vitaminen die nodig zijn om het calcium in het bloed op te nemen. Als de botten van kippen te week blijven, krijgen ze nog wel eens een krom borstbeen. Aan het borstbeen zijn de zwaarste spieren van de kip bevestigd, namelijk de vliegsieren. Door de grote krachten op het borstbeen, trekt een zacht borstbeen makkelijk krom.

Van belang is verder een rustige omgang met de kuikens.

Een kloek met kuikens plaats je niet bij de andere kippen. Als de eieren door een kloek worden uitgebreed, dan heeft de fokker geen zorgen over de juiste temperatuur.

Een goede kloek is zeer zorgzaam voor de kuikens. De fokker moet wel zorgdragen voor vers drinkwater en voldoende voer.

Het is raadzaam om na enige tijd een gedeelte van het hok ook onbereikbaar te maken voor de kloek, maar wel voor de kuikens. Het voer van de kuikens kan dan in dat separate deel geplaatst worden en de kloek krijgt dan de beschikking over haar eigen voer.

Selectie is onlosmakelijk verbonden met het opfokken. Het doel van selectie is het opfokken van dieren die:

- Gezond en vitaal zijn;
- Geen anatomische afwijkingen hebben;
- In voldoende mate beschikken over de uiterlijke raseigenschappen;
- Eigenschappen bezitten die duiden op een goede productie als dat bij dat ras een kenmerk is.

Selecteren op gezonde en vitale dieren, zonder afwijkingen

De selectie van de kuikens begint al op de eerste dag na het uitkomen. Kuikens met afwijkingen aan de snavel, de tenen en de stand van de pootjes, dienen te worden verwijderd. Deze afwijkingen zullen niet herstellen en de dieren zullen achterblijven bij het opgroeien. Wat spreekwoordelijk het oog van de meester voor een paard betekend, geldt ook voor het opfokken van kuikens.

De (op)fokker dient zijn dieren dagelijks goed te observeren. Bij afwijkingen van het normale patroon kan hij direct maatregelen nemen. Daarbij kan worden gedacht aan afwijkend gedrag zoals veren pikken, maar ook aan besmettelijke ziekten aan de darmen en de luchtwegen. Het is belangrijk om een ziekte als coccidiose te voorkomen. Een preventieve bestrijding is goed mogelijk in overleg met een dierenarts. Als je niet preventief behandelt maar de ziekte wilt bestrijden is observeren in deze zeer belangrijk. Vooral als de dieren naar een ander verblijf gaan, zijn ze extra gevoelig voor deze ziekte en is preventief behandelen aan te raden.

Kuikens met klontjes mest aan het achterlijf hebben vaak problemen met de darmen. Het is raadzaam ook zulke dieren te verwijderen. Ook deze dieren zullen achterblijven in de ontwikkeling. Dieren die achterblijven hebben minder weerstand en zijn vatbaarder voor ziektes. Het uitselcteren van deze dieren is geen sympathieke klus maar wel beslist noodzakelijk. Het is goed daarbij te bedenken dat de selectie van in het wild levende vogels vele malen strenger gaat. Alleen vitale dieren worden volwassen en planten zich dus voort.

Selecteren op raseigenschappen

Naast het selecteren op vitaliteit moet er ook geselecteerd worden op raseigenschappen. Hiervoor moet de fokker beschikken over een goede kennis van het ras en dat is voor een beginnend fokker nog niet zo eenvoudig. Het is verstandig om zich de eerste jaren te laten bijstaan door een ervaren fokker of keurmeester. Een belangrijk moment van selecteren is het tijdstip dat de dieren moeten worden geringd. Dat varieert per ras van zes tot negen weken. Kamfouden zijn dan al wel waar te nemen. Ook dieren die niet in voldoende mate beschikken over andere raseigenschappen dienen te worden

verwijderd. Deze dieren kunnen meestal wel worden verkocht aan liefhebbers die geen of minder eisen stellen aan de kleur of de vorm van de dieren. Van de fokker mag worden verwacht dat hij/zij zich goed verdiept in de raseigenschappen en deelneemt aan de activiteiten van de plaatselijke kleindierverseniging. Van een plaatselijke kleindierenvereniging mag worden verwacht dat men een beginnende fokker goed opvangt en begeleid. In overleg kan hem een vast aanspreekpunt worden toegewezen die de beginnende fokker met raad en daad terzijde staat.

Selecteren op productie-eigenschappen

Naast het selecteren op vitaliteit en het selecteren op raseigenschappen dient ook aandacht te worden besteed aan de productie van de dieren. Van goed verzorgde dieren mag een bepaalde productie worden verwacht. Het aantal eieren dat wordt gelegd is per ras sterk verschillend. Er zijn rassen die vroeger met name werden gehouden omdat ze veel eieren legden, bijvoorbeeld de Leghorn en rassen die werden gehouden omdat ze daarnaast ook waardevol waren voor de slacht zoals de Noord Hollandse Blauwe. Maar ook rassen met een andere achtergrond dienen voldoende productief te zijn. De oorspronkelijke krierrassen werden hoofdzakelijk



Bruine, witte en groen/blauwe eieren. De laatste wat spits van vorm

voor de sier gehouden. Vechthoenderrassen werden weer met een ander doel gefokt. Een gemiddeld aantal eieren dat per hen mag worden verwacht is daarom moeilijk aan te geven. Naast het aantal eieren is ook de vorm van de eieren van belang voor een goede uitkomst van de kuikens. Eieren die te rond of te lang zijn komen vaak niet uit. Ook de kleur van de eieren is per ras sterk verschillend. Het is belangrijk om te fokken met dieren die voldoende eieren leggen met een goede vorm en kleur. Bij het samenstellen van de foktoom dient hier beslist rekening mee te worden gehouden.

Dieren fokken en houden doe je om er het hele jaar van te genieten. Echter, fokkers zijn ook benieuwd in hoeverre zijn of haar dieren het ideaalbeeld van de standaard benaderen en willen in dat opzicht ook de sportieve strijd aangaan met andere fokkers. Wie heeft de mooiste dieren? Dat kan door de dieren tentoon te stellen of anders gezegd, te showen.

Selecteren en huisvesten van showdieren

Een showdier is een dier, dat het standaardideaal dicht benadert en verder alle kenmerken heeft van een vitaal dier. De inzender moet dus op de hoogte zijn van de eisen die aan zijn ras in de betreffende kleurslag worden gesteld. Deze gegevens vind je in de KLN-standaard voor Hoenders en Dwerghoenders.

Showdieren worden regelmatig in de hand genomen en goed bekeken en ontdaan van een onregelmatig veertje en krijgen ook de gelegenheid zich te leren stellen in een tentoonstellingskooi. Voorkom ook dat natte dieren veel in de zon komen. Dat heeft een nadelige invloed op de kleur van het verenpak. Vooral tere kleuren hebben daar last van. U kunt dat voorkomen door een deels overdekte ren met voldoende schaduw.

Voor de show kunt u ze het beste een paar dagen van te voren ophokken of in een tentoonstellingskooi plaatsen als ze daar nog niet aan gewend zijn en ze goed observeren. U kunt ze dan goed trainen en ook een vuil plekje valt dan beter op. Misschien ten overvloede, maar u moet dan het drinken en het voer niet vergeten.

Conditioneren/Toiletteren

Conditioneren is er voor zorgen dat de dieren er zo goed mogelijk en vitaal uitzien om op een show optimaal te kunnen presteren. De dieren mogen niet vet maar ook niet schraal zijn en ook de bevedering mag niet beschadigd zijn. Het zal duidelijk zijn dat u de dieren niet in een paar weken in een goede conditie kunt krijgen als ze dat nog niet zijn. Dat kan alleen bereikt worden als de verzorging het hele jaar goed is. Toiletteren is het showklaar maken van onze hoenders. Dat houdt in het schoonmaken van de dieren en het licht invet-



Tentoonstelling eind 1800

ten van de kopversierselen en de loopbenen, waardoor de kleur intensiever wordt. Als de loopbenen erg vuil zijn, moet ook tussen de schubben van de loopbenen het vuil verwijderd worden met bijvoorbeeld een oude tandenborstel of stokje. Met name bij oude dieren moeten nog wel eens de sporen of punt van de bovensnavel geknipt worden. Pas op dat u niet in het leven knipt!

Als de dieren in goed onderhouden hokken gehouden worden, is bij de meeste kleurslagen het wassen van de loopbenen en even met een vochtige doek over het lichaam gaan voldoende. Witte of overwegend witte dieren moeten meestal wel gewassen worden. Ook al zien ze er schoon uit, ze leggen het dan af tegen dieren die wel gewassen zijn en daardoor stralend wit zijn.

Als u de dieren wilt wassen, doe dat dan minimaal enige dagen ervoor, zodat de bevedering weer droog is en zijn natuurlijke glans terug kan krijgen.

U heeft daarvoor een paar bakken met lauw water nodig, waarin u de dieren geheel (zonder de kop) kunt onderdompelen. In de eerste wast u ze met bijvoorbeeld babyshampoo of shampoo voor witte poedels. In de volgende bakken spoelt u de zeep er goed uit. Dat kunt u natuurlijk ook onder de douche doen. Met een handdoek droogt u de dieren goed af, alleen door met de veren mee te strijken! Afhankelijk van het ras kunt u ze daarna met een föhn nadrogen en het dons wat modelleren. Laat ze anders in huis verder geheel drogen en plaats ze vervolgens, liefst apart, in een hokje waar ze zich niet meer kunnen bevullen. Als ze nog niet helemaal droog zijn bevullen ze zich heel gauw, zelfs aan de zitstok. De eerste stap naar succes is dan gezet.

Vraagprogramma en inschrijven

Inschrijven voor een kleindiertentoonstelling verloopt volgens de procedure die beschreven is in het vraagprogramma van die tentoonstelling. De plaatselijke kleindierenvereniging stuurt haar leden het vraagprogramma ruim van te voren toe. Vraagprogramma's van andere kleindierententoonstellingen kunnen bij de betreffende tentoonstellingssecretaris aangevraagd worden. In het vraagprogramma is alle informatie opgenomen over de tentoonstelling.



Kip wassen voor de show

Sluiting: november 2012.
INSCHRIJFFORMULIER (7, 8 en 9 december)

KODENR:

(Niet invullen)

HOENDERS / DWERGHOENDERS / SEREAMA'S/SIERDUIVEN / KONIJNEN / CAVIA'S/ SIER- EN WATERVOGELS / JEUGD

(Doorhalen wat niet van toepassing is.)

Naam enkele nummers	à € 5,00 = €
Straat trio's hoen/dwergh.	à € 9,00 = €
Postcode koppel watervogels	à € 8,00 = €
Plaats voliëres sierduiven	à € 14,00 = €
Telefoon jeugdshow	à € 3,00 = €
Bank/gironummer verkoopkaarten	à € 1,00 = €
E-mail adres..... vervoersbijdrage	à € 1,50 = €
Nummer fokkerskaart KLN doorlopende kaarten	à € 9,00 = €
Nummer fokkerskaart NBS.....	administratiekosten (niet voor jeugdinz.)	€ 3,00
	catalogus (voor jeugd niet verplicht)	€ 8,00
	bijdrage ereprijzenfonds	€
	totaal bedrag show der creaties	€
	totaal bedrag aparte verkoopklasse	€
	Totaal	€

Maakt gebruik van de vervoersregeling JA/NEE

Naam contactadres

Neemt de dieren zelf mee terug JA/NEE

EENMALIGE MACHTIGING

Ondergetekende machtigt de penningmeester van de om het verschuldigde bedrag af te schrijven van zijn/haar bank/girorekening.
nummer:

Handtekening

	RAS	Groot Kriel	KLEUR	Kopp Trio Voliere	M/V O/J	Ring/oor Nummer	Te koop voor €
1							
2							
3							
4							
5							

Dit formulier vóór november 2012 zenden naar: Naam secretaris.

In het vraagprogramma is alle informatie opgenomen over de tentoonstelling zoals:

- Sluitingsdatum inschrijving;
- In en uitkooidata;
- Showdagen en tijden;
- De gecontracteerde keurmeesters en welke rassen zij keuren;
- De inschrijfkosten en prijs catalogus;
- Prijzenschema;
- Veterinaire eisen;
- Specifieke tentoonstellingsregels, anders dan het algemene FB TT-reglement.

In of bij het vraagprogramma vindt u ook een inschrijfformulier. Hiermee schrijft u uw dieren in en het is verstandig dat de eerste keer samen te doen met een ervaren fokker van uw plaatselijke kleindierenvereniging of vraag het bijvoorbeeld aan de secretaris.

De tentoonstellingsorganisatie stuurt de inzender kort voor de tentoonstelling de inschrijfbevestiging en de etiketten

voor elk dier met het kooinumnummer.

Al vele jaren moeten o.a. te showen dieren gevaccineerd zijn tegen NCD en een kopie van het entbewijs moet u bij het inkooien overhandigen aan de tentoonstellingsorganisatie. Niet gevaccineerde dieren tegen NCD mogen niet vervoerd worden. Het enformulier geldt tevens als vervoersvergunning, voor zover er geen andere verboden i.v.m. meldingsplichtige ziekten zijn.

Verzendmateriaal

Als u met uw dieren naar een tentoonstelling gaat, dan heeft u doelmatige verzendkisten nodig die aangepast zijn aan de grootte van het ras.

Het beste is elk dier apart in een verzendkist of compartiment te plaatsen. Handig is dan onder de deksel een aparte deksel voor elk compartiment. Dat voorkomt het vervelende ontsnappen van dieren bij het in en uitkooien.

Belangrijk is ook dat er voorzieningen zijn, om de dieren ook voldoende frisse lucht te garanderen als de kisten gestapeld worden. Dat kunt u bereiken met extra latten die het

ook mogelijk maken dat kisten met handvatten goed gestapeld kunnen worden. Dit laatste is belangrijk als u de dieren meegeeft met het gezamenlijk transport van de plaatselijke kleindierenvereniging.

Op de kist of compartiment wordt het etiket geplakt van de tentoonstellingsorganisatie waar de dieren zijn inge-



Transportkist

schreven. Op dit etiket worden door de fokker de ringnummers geschreven, zodat bij het inkooien gecontroleerd kan worden of het juiste dier in de juiste kooi wordt geplaatst. Fokkers bepalen namelijk vaak de volgorde op strategische grondslagen.

Het is voor de dieren belangrijk dat de kisten schoon zijn en voorzien van vers en schoon kort strooisel. De dieren blijven dan tijdens de reis ook mooi schoon.

Dieren inkooien

Inkooien is het in de aangewezen kooien brengen van de ingeschreven dieren. De u toegewezen kooinummers staan op labels en het inschrijfbewijs, dat u tijdig voor de show wordt toegezonden. De meeste fokkers brengen zelf of met enkele personen samen de dieren naar de tentoonstelling. De grote (nationale) tentoonstellingen verzorgen vervoerslijnen door heel Nederland. Dit vervoer is veel goedkoper dan zelf de dieren wegbrengen en ophalen. In de vraagprogramma's van deze grote tentoonstellingen zijn de vervoerslijnen beschreven, inclusief de voorwaarden om mee te doen.

Degene die de dieren in de kooi plaatst moet controleren of de dieren geen nadelige gevolgen overgehouden hebben van het transport. Met name bij de hanen is de staart door het transport slordig geworden. Dat kan door met de hand over de staart te strijken weer gefatsoeneerd worden. Na het inkooien niet in de tentoonstellingsruimte blijven en de dieren van anderen met rust laten.

Ingekooide dieren mogen tijdens de show niet meer uit de kooie genomen worden, ook niet voor even en ook niet door de eigenaar. Alleen de ambterende keurmeester mag de dieren uit de kooi nemen en eventueel de showorganisatie als daar aanleiding voor is..

Keuringen en resultaten

Meestal zijn alleen tentoonstellingsmedewerkers, keurmeesters, helpers en schrijvers tijdens de keuring van de dieren aanwezig. De keurmeester keurt de dieren volgens vaste regels van de standaardbeschrijving.

De beoordelingskaart wordt bij de kooi opgehangen, zodat iedereen de beoordeling van elk dier kan lezen. De inzender kan de beoordelingskaarten na de show meenemen.

De keurmeester waardeert de dieren met predicaten en sinds enkele jaren met Europees vastgestelde punten van 90 tot 97:

- DIS van Diskwalificatie en 0 punten; het dier is uitgesloten door een fout, veroorzaakt door of door nalatigheid van de fokker;
- O van Onvoldoende en 0 punten; de laagste beoordeling voor een dier met een zogenoemde uitsluitingsfout of ernstige afwijking van de standaard;
- V van Voldoende en 90 punten; het dier beantwoordt nog net aan de standaardbeschrijving
- G van Goed en 91 of 92 punten; het dier is een matige tot goede vertegenwoordiger van het ras
- ZG van Zeer Goed en 93, 94 of 95 punten; de punten geven aan een krappe, gemiddelde en royale ZG, waarbij de laatste al een hele mooie vertegenwoordiger van het ras is;
- F van Fraai en 96 punten; het dier is beoordeeld als een fraai exemplaar met name ook het type (de vorm) en benadert de standardeisen;
- U van Uitmuntend en 97 punten; het hoogst bereikbare predicaat. Zo'n dier is fraai in type en de meeste overige onderdelen en voldoet aan het standaardmatige ideaalbeeld overeenkomstig de stand van het ras. Ook blinkt zo'n dier uit aan vitaliteit en is ook uitmuntend voorgebracht.

De resultaten vallen soms mee en tegen. Bedenk echter dat de keurmeester slechts enkele minuten tijd aan uw dier kan besteden, terwijl de eigenaar het dier al maanden geobserveerd heeft. In dat korte moment moet het dier de juiste stelling aannemen. Daarom is het trainen zo belangrijk.

U mag overigens best trots zijn op een goed resultaat maar, misgun het ook een ander niet.

Prijzensysteem

Als de dieren gekeurd zijn, kennen de keurmeesters de prijzen toe, zoals die in het vraagprogramma vermeld zijn. De hoofdeprijzen worden door enkele daarvoor speciaal aangewezen keurmeesters toegekend, de zogenaamde Hoofd Ereprijzenjury of wel de HEP-jury. Zij vergelijken daarvoor de winnaars van alle rassen nog eens met elkaar.



Een hoogbetroonde hen

Veel fokkers hechten aan de prijzen zelf niet zoveel waarde, en vinden het belangrijker dat ze goede fokresultaten behaald hebben. Als daar een blijvende herinnering aan vast zit, is dat leuk.

Uitkooien

Na afloop van de tentoonstelling worden de dieren uitgekooid door de eigenaar of de collectieve vervoerder. Dit uitkooien moet zorgvuldig gebeuren want het gebeurt nog wel eens dat in de haast een verkeerd dier wordt meegenomen. Dat is heel vervelend voor de organisatie maar nog vervelender voor de eigenaar die zijn dier mist.

Terug in de hokken

Thuis gekomen moeten de dieren met zorg in hun eigen omgeving teruggeplaatst worden. Zijn er geen grote temperatuurverschillen tussen de tentoonstellingshal en de situatie thuis en het is nog licht, dan kunnen de dieren direct terug gezet worden.

Is het al donker, dan blijven de dieren in de transportkisten

tot de volgende ochtend of u moet ze netjes op stok zetten. Al naar gelang het temperatuurverschil, moeten de dieren aan de kou wennen en zo nodig een dag apart gehouden worden. Voor één nacht kunt u ze in de transportkisten in een tochtvrije schuur of garage laten. De ventilatieopeningen mogen niet geblokkeerd worden. Als een langere gewenningsperiode nodig is dan kan dat bijvoorbeeld in de stal in de foktoomhokjes.

Vaak wilt u nog naar meer shows. Zorg wel dat uw dieren in de tussentijd voldoende rust krijgen en weer de optimale uitstraling kunnen terugkrijgen. Dat is nodig want kippen zijn gewoontedieren en houden van een vertrouwde omgeving. Een tentoonstelling is daar een flinke inbreuk op. Afhankelijk van de aard van een kip zal de één er nauwelijks op reageren en de ander valt bijvoorbeeld spontaan in de (nek)ruï. Dat soort dieren kun je beter voorlopig niet meer showen en hou minimaal een maand tussen het showen van één dier. Geef ook eens een ander dier de kans om zich van de beste kant te laten zien.

Inleiding

Als u kleindieren gaat houden en u bent er zo mee begaan, dat het een hobby voor u is geworden, is dat een goed moment om lid te worden van een kleindierenvereniging. Zo'n plaatselijke vereniging (PV) geeft voorlichting, verzorgt de verplichte vaccinaties voor uw dieren en de actieve verenigingen geven een leerzaam clubblad uit. Verder houden bijna alle verenigingen een zogenoemde Jongdierendag. Daar vindt een eerste toetsing van de jonge dieren naar de KLN standaard plaats. In het najaar of in de winter wordt vervolgens een echte tentoonstelling gehouden, waar de dieren echt gekeurd worden en dat allemaal volgens de regeltjes gaat. Maar het is goed om te weten, dat jouw plaatselijke vereniging niet op zichzelf staat. De verbanden lopen tot op Europees niveau!

Plaatselijke Verenigingen, Provinciale Afdelingen, Bonden en Entente Européenne

Onze verenigingsstructuur is van laag naar hoog opgebouwd, zoals in de kop is weergegeven en de bond Kleindier Liefhebbers Nederland (KLN) is uiteindelijk lid van de Europese bond.

Plaatselijke Verenigingen

Er zijn zo'n driehonderd plaatselijke verenigingen (PV's) in Nederland. Dat zijn de zogenoemde gemengde verenigingen, dus verenigingen waar je met alle diergroepen terecht kunt en die een lokaal karakter hebben. Ze zijn aangesloten bij één of bij beide Nederlandse kleindierenbonden en mogen voor hun leden fokkersnummers bij de bonden aanvragen. Wat deze PV's zoal doen, is reeds kort in de inleiding beschreven. De plaatselijke verenigingen en de hierna te noemen speciaalclubs, vormen de basis van de KLN organisatie.

Bonden

Er is een bond voor sierduivenliefhebbers, de Nederlandse Bond voor Sierduivenverenigingen (NBS) en een bond voor de overige kleindieren, Kleindier Liefhebbers Nederland (KLN). Met de rest van de kleindieren bedoelen we de diergroepen konijnen, hoenders, dwerghoenders, serama's, siervogels, watervogels cavia's en kleine knaagdieren zoals hamsters, gerbils, tamme ratten en tamme muizen.

KLN is veruit de grootste bond met zo'n 8000 leden. De leden zijn aangesloten via de PV's. De PV's zijn zelf ook als vereniging bij KLN aangesloten, evenals de speciaalclubs. Naast de gewone leden en verenigingen kent KLN ook zogenoemde serviceleden. Die hebben echter geen fokkersnummer en mogen dus ook geen dieren tentoonstellen.

Normale leden krijgen van de bond waar ze lid van zijn een fokkersnummer. Zo'n nummer kan er als volgt uitzien: G21-43210.

- de G staat in dit geval voor Gelderland;
- 21 is dan het nummer van de PV;
- het vijfcijferige getal achter het koppelteken is je eigenlijke persoonlijke en unieke fokkersnummer.



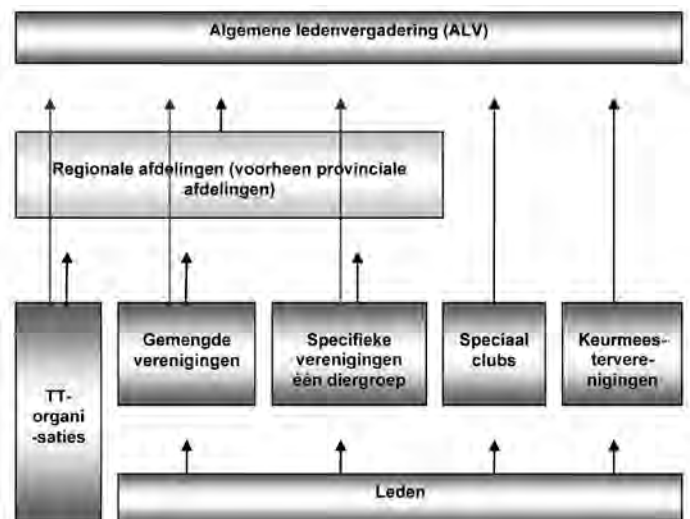
Daarmee ben je als fokker geregistreerd en het fokkersnummer heb je bijvoorbeeld nodig bij het inschrijven van je dieren voor een tentoonstelling.

KLN faciliteert de tentoonstellingen door keurmeesters op te leiden en aan te stellen. Ook stelt KLN prijzen beschikbaar voor alle Nederlandse tentoonstellingen en voor de nationale shows en de twee bondsshow's (pelsdieren en pluimvee) een extra prijzenpakket.

Verder vallen onder KLN de standaardcommissies van de diergroepen die onder KLN vallen, ook wel in het kort de "haren" en "veren" genoemd. Die commissies beheren de standards, maar beoordelen ook nieuwe creaties of die erkenningswaardig zijn en vullen de standaard aan met de standaardbeschrijving van de nieuwe creaties.

KLN kent naast haar bestuursvergaderingen (10x) de volgende overleg en informatiestructuren:

- De jaarlijkse Algemene Ledenvergadering (ALV) van KLN, de statutair verplichte vergadering voor elke vereniging, waarin o.a. de bestuursverkiezingen, het financiële beleid en organisatorische zaken behandeld worden;
- De vergaderingen van KLN met de Raad van Advies, die tweemaal per jaar gehouden wordt met de Provinciale of Regionale afdelingen en waar organisatorische zaken centraal staan;
- De vergadering van KLN met de Diertechnische Raad.



Eenmaal per jaar vergadert KLN met de speciaalclubs over dier en rastechnische zaken;

- KLN berichten; in het bondsblad Kleindier Magazine doet KLN maandelijks mededelingen.
- Website www.kleindierliefhebbers.nl. Deze site is voor de leden, intern dus, die daar een breed scala aan informatie kunnen vinden, zoveel zelfs, dat je er een beetje thuis moet geraken om de weg te kunnen vinden.
- Website www.kleindierplaza.nl. Deze extern gerichte site is opgezet door de gezamenlijke PR commissie van de beide bonden en wordt beheerd door de Nederlandse Kleindierenpublicaties BV, de BV die voor KLN het bondsblad Kleindier Magazine uitgeeft

KLN kent ook een aantal bijkomende taken, die gericht zijn op de belangenbehartiging en bescherming van onze leden. Voorbeelden daarvan zijn:

- De portefeuille dierenaangelegenheden. De portefeuillehouder is o.a. verantwoordelijk voor een goed overleg met de overheid inzake het instellen of aanpassen van de wetgeving op het gebied dierenhouderij en dierenwelzijn;
- Geschillencommissie en juridische afdeling. Deze commissie stelt zich neutraal en onafhankelijk op bij geschillen tussen bijvoorbeeld leden en het KLN bestuur of haar commissies. Verder adviseert zij het KLN bestuur bij juridische procedures zoals bij overlast door dieren van onze leden. Voorwaarde is wel dat het betreffende lid er alles aan gedaan heeft om de overlast tot een minimum te beperken en de dialoog met de klager gaande te houden.

Provinciale of Regionale afdelingen

Tussen de PV's en het hoofdbestuur (HB) van KLN kennen we de Provinciale of Regionale afdelingen (PA's). De besturen van deze afdelingen staan dicht bij de PV's en vormen de schakel tussen de PV's en het HB. Zij regelen een aantal bestuurlijke zaken richting de PV's en brengen op basis van overleg met de PV's advies uit naar het HB van KLN.



Entente Européenne d'Aviculture et de Cuniculture

Nederland, dat wil zeggen KLN en de NBS, zijn met nog 27 landen lid van de Entente Européenne d'Aviculture et de Cuniculture, kortweg Entente genoemd. Eenvoudig gezegd is dat de Europese bond. Nederland heeft met de bekende heer Giesberts aan de wieg van de Entente gestaan. Toen hij eind jaren dertig secretaris van Avicultura was, is mede door zijn inspanningen, samen met België en Frankrijk de Entente ontstaan. Vandaar de Franse benaming van deze organisatie. De Entente is inmiddels met 28 landen een echte Europese bond en kent alle diergroepen die wij ook kennen, behalve de Kleine Knaagdieren. Verder vallen de oorspronkelijke duiven e.d. (de zogenoemde DFKP dieren) Europees gezien niet onder de siervogels maar onder de vogels. In Nederland

valt de diergroep vogels (voor het merendeel exoten) onder de vogelbond.

Het voornaamste doel van de Entente is:

- het verenigen en op één lijn brengen van de Europese fokkers. Daarvoor kent de Entente eenmaal per drie jaar een Europashow toe aan een gastland, die de organisatie daarvan op zich neemt. Die shows worden nagenoeg steeds in een ander gastland georganiseerd en variëren in grootte van zo'n 12.000 tot 70.000 dieren. De grootste was tot nu toe in 2006 in Leipzig.
- Verder zijn er Europese standaardcommissies van alle diergroepen, die trachten de standaards Europabreed op één lijn te krijgen.

Duitsland is nu het belangrijkste land in de Entente zodat de hoofdtal binnen de Entente Duits is. Daarom zijn de benamingen van de prijzen e.d. ook in het Duits.

Speciaalclubs

Dit zijn landelijke verenigingen, die de belangen behartigen van één of enkele rassen. Het meest gebruikelijk is dat het verenigingen van één ras zijn, maar zeldzame rassen zijn nog wel eens ondergebracht in een gecombineerde speciaalclub. Een treffend voorbeeld daarvan is de Zevenrassenclub.

Speciaalclubs kunnen geen fokkersnummers aanvragen, zodat fokkers in eerste instantie lid moeten zijn van een PV. Voor de rastechnische zaken wordt je lid van een speciaalclub.

Speciaalclubs houden fokkersdagen, waar rasbesprekingen gehouden worden en zij geven een clubblad uit, waarin rastechnische zaken behandeld worden. Ook overleggen speciaalclubs over rastechnische zaken met de standaardcommissie en de keurmeestersvereniging. Verder begeleiden zij fokkers, als zij een nieuwe kleur willen erkennen bij het betreffende ras. Ook heel gebruikelijk is, dat speciaalclubs een clubshow en districtshows onderbrengen bij tentoonstellingen en daar rasprizen uitzetten.

VT, OT, provinciale, nationale, bonds en Europese tentoonstellingen

Tentoonstellingen vormen een belangrijk onderdeel van de fokkerij. Op tentoonstellingen worden de dieren gekeurd naar de standaard en vergeleken de fokkers hun fokproducten met die van hun medefokkers. Zo worden de rassen in stand gehouden.

Tentoonstellingen zijn ingedeeld naar grootte en belangrijkheid:

- Verenigingstentoonstellingen (VT). Dit zijn over het algemeen kleinere tentoonstellingen waar alleen dieren van leden van die betreffende vereniging tentoongesteld mogen worden. De regels die voor een VT gelden, zijn soepeler dan voor de overige tentoonstellingen. De verscheidenheid aan rassen is door het besloten karakter vrij gering, maar ze kunnen heel gezellig zijn.
- Open tentoonstellingen (OT) zijn middelgrote tentoonstellingen, die door één of enkele verenigingen georganiseerd worden, maar waarnaar ook leden van andere verenigingen dieren mogen insturen.
- Provinciale tentoonstellingen zijn open tentoonstellingen, waar de PA's haar provinciale tentoonstelling onderbrengen en prijzen uitzet. Dat kunnen OT's zijn maar ook shows die door een tentoonstellingsvereniging georganiseerd worden. Een tentoonstellingsvereni-

ging is een vereniging van PV's, speciaal opgericht voor het organiseren van een grote show.

- Nationale tentoonstellingen behoren tot de belangrijkste shows van ons land en zijn open shows van tenminste 2500 dieren met een nationaal karakter. Dat is de ondergrens om die status "nationaal" te verkrijgen.
- Bondstentoonstellingen: KLN kent door zijn verleden, toen zij nog bestond uit twee bonden, ook twee bondstentoonstellingen. Uit het NKB-verleden een bondsshow voor de "haren" en uit het NHDB-verleden een bondsshow voor de "veren". De bondsshow's worden ondergebracht bij de grootste nationale shows en KLN zet op die shows een flink prijzenpakket uit. Dat heeft weer een extra aanzuigende werking waardoor acht tot tienduizend tentoongestelde dieren geen uitzondering is.
- Europashow. Elke drie jaar wordt in een bij de Entente aangesloten land een Europashow gehouden. Het ultieme doel van de fokkers is met vier dieren van één ras Europameister te worden. Wordt je raskampioen met één dier, dan wordt je Europachampion (op z'n Duits uitgesproken). Je kunt op een Europashow niet individueel inschrijven. Daarom regelt KLN samen met de NBS de inschrijving voor Nederland en het transport v.v. van de dieren naar de Europashow. Meedoen aan een Europashow is een geweldige ervaring, ook al win je geen prijs. Meedoen is belangrijker dan winnen.



Overzicht van een kleindierenshow

Prijzen

Op shows worden prijzen beschikbaar gesteld door de organiserende vereniging, door de speciaalclubs, die er een club of districtshow hebben ondergebracht, maar ook door KLN. KLN stelt voor elke 20 dieren een KLN prijs van € 7,00 ter beschikking, die door de keurmeesters toegekend worden. Eén prijs voor de het beste dier van zijn keuring en die andere zijn ter vrije beschikking, met een voorkeur voor rassen, kleurslagen of variëteiten die ondersteuning kunnen gebruiken.

Op Nationale shows worden tevens bondsmedailles ter beschikking gesteld, terwijl op de bondsshow's een nog uitgebreider KLN-prijzenpakket beschikbaar is.

Keurmeesters en schrijvers

De keurdag van een show is bij grote shows een hele organisatie op zich. Reken maar uit, voor gemiddeld elke 70 dieren is een keurmeester, een schrijver en bij de pelsdieren een



De hoofdereprijs (HEP) jury

aandragers nodig. Ook voor de administratie, invoering van de predacaten in de catalogus en de facilitaire zaken zijn veel medewerkers nodig. Op een bondsshow moet je denken aan zo'n 300 keurmeesters en medewerkers....

De keurmeester dicteert zijn bevindingen, punten en eindpredicaat aan de schrijver, terwijl hij zijn keuringshandelingen uitvoert. De schrijver noteert die op de keuringskaart. Na de keuring brengt meestal de schrijver de keuringskaarten op de kooien aan en zoekt de keurmeester de prijzen uit. De beste dieren van elke keurmeester worden aan de zogenoemde Hoofdereprijsjury, kortweg de HEP-jury medegedeeld. De HEP-jury, op grotere shows meestal drie keurmeesters, bepalen uit de beste dieren van elke keurmeester de ereprijswinnaars.



Kleindier Magazine

Zoals hiervoor reeds beschreven geeft de Nederlandse Kleindierenpublicaties (NKP) het KLN bondsblad Kleindier Magazine uit. De voltallige redactie, de eind en hoofdredacteur, alsmede het management van de NKP, brengen maandelijks volledig een prachtig bondsblad uit. Dat gebeurt, behoudens een onkostenvergoeding, geheel belangeloos. Het streven is voor elke diergroep wat wils, maar er moeten wel uit alle diergroepen voldoende artikelen aangeboden worden. Dat is een hele klus om dat te regelen, vooral als diergroepen wat dit betreft achterblijven. De auteurs hoeven het niet voor niets te doen, zij krijgen een redelijke vergoeding per woord en per afbeelding.

Centrale ledenadministratie

Zowel de bonden KLN en NBS als de abonnementenadministratie van Kleindier Magazine maken gebruik van één ledenadministratie. Die ledenadministratie wordt beheerd door de NKP. Zorg dat daar jouw up to date adresgegevens geregistreerd zijn, dan beschikt zowel je eigen PV als de verschillende afdelingen van KLN over jouw juiste gegevens. Een punt van aandacht is daarbij je e-mailadres, omdat die nog wel eens wijzigen en tegenwoordig bijna alle post via e-mail gaat.

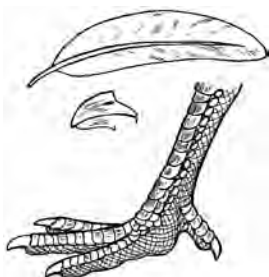
A

Aanschaf fokdieren

Het is erg belangrijk om voor je fokdieren koopt met andere ervaren fokkers en/of keurmeesters te overleggen. Vraag hun advies. Zij kunnen je op het goede spoor zetten. Fokdieren moeten vooral vitaal, kerngezond en zonder ernstige fouten zijn. Ze moeten zeker niet dezelfde fouten laten zien.

Aanslag

Een toevoeging van een andere kleur dan de hoofdkleur in de kleur van de veren, de loopbenen en/of de snavel. Deze toevoeging kan wel of niet gewenst zijn.



Aardbeienkam

Deze kam ligt als een halve aardbei op de schedel. Denk aan het Zijdehoen en de Maleier.

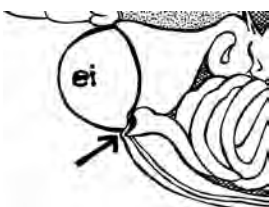
Aarsluis

Wie regelmatig tussen de veren rond de aars kijkt kan soms ronde grijze bolletjes onder aan de veren ontdekken. Aarsluizen zijn zo te ontdekken. Vaak zijn dit boedmijten. Bestrijden is het devies.



Aarsopening (cloaca)

Een hen met een meer ovale, vochtige en vleeskleurige aarsopening is meestal goed aan de leg. Een meer ronde en droge aarsopening wijst op een hen die niet legt. Met wat oefening kun je dit verschil goed zien. Ontlasting en eieren verlaten hier de hen.



Achtereen

De kleine teen aan de kippenpoot die naar achteren wijst. Het komt voor dat deze teen min of meer naar voren wijst. Dit noemen we een eendenvoet. Dit is een uitsluitingsfout.



Albino

De pigmentvorming en de pigmentverdeling in het lichaam is genetisch niet aangelegd en dus ook niet zichtbaar. In alle delen van het lichaam ontbreekt bij dit verschijnsel alle kleur en toont het dier wit.

Almanak

De Nederlandse Kleindierenpublicaties geeft jaarlijks digitaal een Almanak uit. Je kunt die op de website van de bonden vinden. Er staat veel informatie in over bijvoorbeeld het tentoonstellingsrooster en de prijzen die door de bonden en de speciaalclubs ter beschikking gesteld worden.

Amerikaanse kippenrassen

In dit land zijn meerdere bekende rassen uit kruisingen van geïmporteerde rassen gecreëerd. De nuteigenschappen waren bij alle rassen de eerste tientallen jaren het doel. Denk aan bijvoorbeeld: de Wyandotte, de Plymouth Rock, de Rhode Island Red en de New Hampshires.

Antibiotica

Ziekten die veroorzaakt worden door bacteriën bestrijden we met antibiotica. In onze liefhebberij wordt er beperkt gebruik van gemaakt.

AOC-klasse (Any Other Colour)

Op een tentoonstelling kan een aoc-klasse zijn. Fokkers die een ras houden kunnen om meerdere redenen hiervan kleuren bezitten, wellicht zelfs zorgvuldig gefokt, die niet bij dit ras erkend zijn maar wel bij een ander ras. Dergelijke dieren kunnen in de AOC-klasse worden ingezonden.

Autoseksend

Met behulp van de verschillen in kleur tussen de eendagskuikens kun je de jonge haantjes en hennetjes onderscheiden. De erfelijke eigenschappen voor koekoek of goud en zilver spelen hierbij doorgaans een rol.

Axiaalpen

Een veer tussen de grote en de kleine slagpennen op de vleugel die iets anders van vorm is.

Aziatische kippenrassen

Rassen die hun oorsprong in Azië hebben. Er zijn verschillende groepen in te onderscheiden bijvoorbeeld vechthoenders, hele grote rassen, kortbenige rassen en langstaartrassen. Enkele voorbeelden: Zijdehoen, Japanse kriel, en Aseel.

B

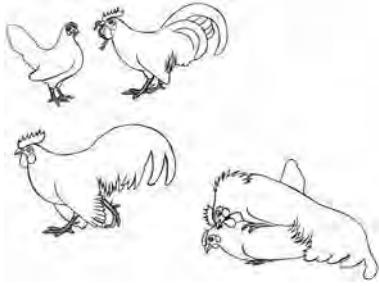
Baard

Meer dan normale bevedering onder de snavel zorgt voor baardvorming. Deze baardvorming krijgt meer ontwikkelingsmogelijkheden als er ook sprake is van wamvorming onder de snavel. Dit komt vooral voor bij oudere dieren. Er bestaan meerdere baardvormen. Vaak ontbreken bij baardvorming de kinlellen. Er zijn bijvoorbeeld rassen met een driedelig baard. Enkele rassen met baarden: Faverolle en Ned. Uilebaard.



Baltsgedrag

Als de haan een hen wil versieren biedt hij haan iels lekkers aan of maakt hij haar er op attent, maakt dansjes met een of beide vleugels naar onderen gericht. Treden is vaak het eind resultaat.



Bankiva

Aan de rand van tropische bossen in Zuidoost Azië leven Bankiva's. Deze wilde hoenders hebben een natuurlijke bescherming aan de bomen en struiken in hun leefomgeving. Bankiva's zijn sociaal levende grondvogels. Ze hebben een rangorde die wordt bepaald door pikken naar kop en nek. Veel gedrag dat Bankiva's eigen is zien we terug bij onze kippenrassen. Denk bijvoorbeeld aan scharrelen, het nemen van een stofbad, kraaien en het bepalen van een sociale rangorde.



Bastaard

Een jong uit een kruising van twee verschillende rassen noemen we een bastaard.

Bedrijfsrassen

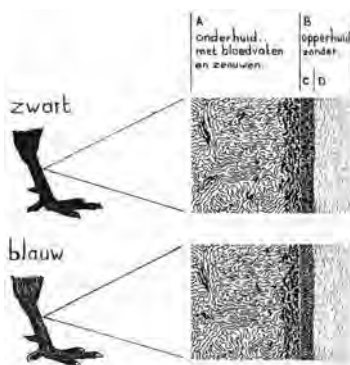
Al meer dan een eeuw geleden ging men bewust rassen fokken die zich specialiseerden in legprestaties of/en vleesaanzet. Deze (nut)rassen vormden de aanzet voor de start van de bedrijfspluimveehouderij. Denk bijvoorbeeld aan de Leghorn, de Rhode Island Red, de Barnevelder het Noord-Hollands Hoen en het Indisch vechthoen.

Been

Dijbeen, onderdijbeen (scheenbeen en kuitbeen). Loopbeen en tenen met de nagels vormen het been van de kip. Het dijbeen is het been tussen het bekken en het kniegewricht.

Beenkleur

Het is belangrijk te weten wat precies de gewenste pootkleur van je ras is. Die kleur wil je bij je dieren zien. Geef de pootjes van je kuikens wel de tijd om op kleur te komen. Is een groot deel van de kuikens wat betreft pootkleur op kleur en een aantal niet dan zijn de laatstgenoemde geschikt voor bijvoorbeeld de verkoop. We kennen kleurloze (witte), gele, groene, blauwe, blauwzwarte en zwarte benen.



Beenbevedering

De in meer of mindere mate aan buitenkant van de onderdijbenen, de loopbenen en tenen groeiende veren. Bij meerdere rassen zijn het nader beschreven kenmerken.

Beenschubben

De mate waarin de schubben op de benen van kippen glad of meer ruw van structuur zijn leert ons veel over de leeftijd van de dieren. De beenschubben worden net als de veren jaarlijks vernieuwd.

Bef

Deel onder de snavel dat anders gekleurd is. Denk bijvoorbeeld aan de soms aanwezige vlek onder de snavel bij geloverde Hollandse hoenders.



Behang

De sierveren van hanen in zadel en hals zijn langer en puntiger dan bij hennen. We noemen ze behang; zadelbehang en halsbehang.

Bekerkam

Een bekerkam wordt gevormd door twee naast elkaar staande enkelvoudige kammen die als het ware een kom/beker vormen.

Belgische rassen

België heeft een bonte verzameling mooie rassen en dwergassen. Denk bijvoorbeeld aan de Braekel, het Mechels hoen, de Bassette, de Antwerpse baardkriel en de Doornikse kriel.

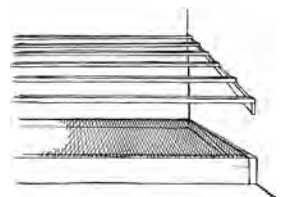
Beoordeling

Het gaat hier om het zien en verwoorden of en in welke mate de gewenste kenmerken van het ras aanwezig zijn. Vaak begint men vast te stellen wat goed is. Men let natuurlijk ook op afwijkingen. Meestal het eerst in houding, lichaamsbouw en bevedering. Tijdens het beoordelen worden de dieren in de handen genomen om bijvoorbeeld afwijkingen in het skelet en de kwaliteit van de bevedering vast te stellen. Uiteindelijk leidt de beoordeling tot een eindoordeel. Bij een officiële keuring wordt door een schrijver op een beoordelingskaartje kernachtig weergegeven hoe de keurmeester tot zijn oordeel kwam. Na de keuring wordt de beoordelingskaart bij het dier opgehangen.



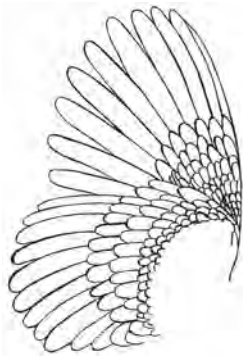
Beun

Een houten of metalen constructie bespannen met gaas of betimmerd met zitstokken waarop de kuikens en ook de kippen kunnen rusten.



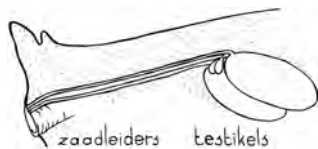
Bevedering

De veren van kippen beschermen hen tegen weersveranderingen en verwondingen. Er zijn rassen met veel dons en een wat losse bevedering. Er zijn ook rassen met veel minder dons en een meer gladde aanliggende bevedering. Er zijn ook rassen met veren die als het ware krullen of heel bijzonder 'wollig' zijn. Kijk hiervoor maar eens naar de veren van Zijdehoenders.



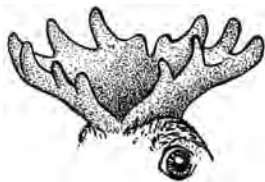
Bevruchting

Bij een bevruchting 'ver-smelten' een celkern van een zaadcel van een haan en een celkern van een eicel van een hen. Als je een haan bij een hen plaatst om bevruchte eieren te kunnen rapen dan is dit al na enkele dagen mogelijk. Als je de haan bij de hen weg-haalt dan kun je ongeveer twee weken later nog wel bevruchte eieren rapen.



Bladerkam

Op de kop staan twee kleine enkelvoudige kammetjes die wel lijken op blaadjes. Men vergelijkt deze kam ook wel met het gewei van een hert. Deze kamvorm komt als kenmerk voor bij de Houdan.



Bleek in de oren

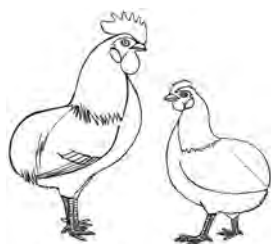
Als de conditie van dieren met rode oren onvoldoende is, kan dit nogal eens gezien worden aan een bleke kleur van de oren en de kam. De beoordeling wordt er negatief door beïnvloed.

Bloedverversen

Bloedverversen is een oude niet juiste benaming voor het in de fokkerij betrekken van fokdieren die geen familie zijn van de dieren van een bepaalde fokker. De fokker doet dit omdat er bepaalde fouten bij te veel/alle jonge dieren optreden doordat er gefokt is met dieren die verwant (inteeft) zijn. Door inteelt kunnen namelijk gewenste eigenschappen vastgelegd worden. Maar hierdoor kunnen ook ongewenste eigenschappen/fouten aan het licht treden. Dit is vaak het geval met recessieve eigenschappen. Als dit in ernstige mate het geval is moet men deze dieren uitsluiten voor verdere fok. En 'bloedverversen', men kan dan deze ongewenste fouten 'uit de familie fokken'.

Bolstaart

Het staartbeen en dus ook de veren die hieraan groeien ontbreken bij dieren met een bolstaart. De achterkant van dieren met een bolstaart wordt afgedekt met de zadelveren. Denk hierbij aan de zeldzaam voorkomende Drentse bolstaart.



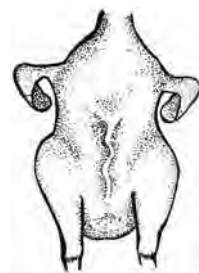
Bont

We spreken hiervan als de kleur van de veren hier en daar anders van kleur is.



Borstbeen

Het borstbeen is heel goed te voelen. Het is bij opgroeiende dieren aan te raden het borstbeen regelmatig te voelen. Er kunnen ongewenste deuken en bochten in ontstaan. Is dit het geval dan heeft het geen zin deze dieren in te zenden naar een keuring.



Bouw

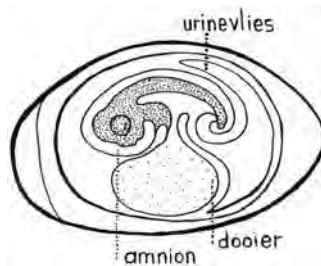
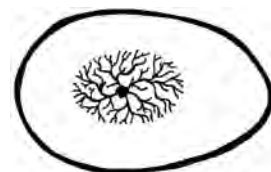
De mate waarin het lichaam van een kip ontwikkeld moet worden, hoort bij de raskenmerken. Als we weten wat de standaard van het ras vraagt kunnen we daarna bepalen in welke mate ieder dier voldoet aan die kenmerken. Dat kan bijvoorbeeld leiden tot het inzicht dat het dier te smal gebouwd is en/of onvoldoende lichaamsontwikkeling heeft.

Bovenkleur

Het direct zichtbare deel van het verenkleed. Er zijn ook nog de onderkleur en de donskleur.

Broedei

Om een goed broedei te kunnen rapen wordt een vitale haan bij vitale leggende hennen gezet. Na enkele dagen kun je ervan uit gaan dat de eieren die gelegd worden bevrucht zijn. Een ei komt met een temperatuur van 41 graden uit de hen. Als het ei afkoelt, krimpt de inhoud en ontstaat hierdoor de luchtkamer. Na ongeveer 25 uren is het ei klaar. Tijdens die uren ontwikkelt het embryo al. Dit proces stopt door het afkoelen als het ei uit de hen komt. Slecht gevormde en ruwe eieren zijn niet geschikt voor het broeden. Broedeieren kun je met een punt naar beneden veertien dagen bewaren bij een temperatuur van 17°C. Je moet de eieren dan wel twee keer per dag omdraaien. Voorkom daarbij temperatuurschommelingen.



Broeds

Als kippen ander gedrag gaan vertonen, in het legnest blijven, naar de verzorger pikken als ze benaderd worden en bijvoorbeeld klokkende geluidjes voortbrengen zijn ze broeds. Het ene ras heeft hier veel meer aanleg voor als het andere. Zijdehoenders hebben hier bijvoorbeeld een goede reputatie in.

Broek

Soms lijkt het of een kip een broek aan heeft. Dit lijkt dan zo door erg rijke donsbevedering aan de buik en de dijbenen.

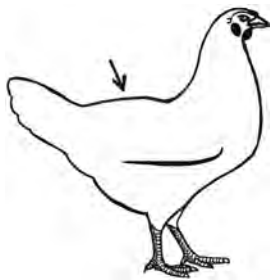
Buff

Een warm goudgele kleur die bij meerdere rassen voorkomt.

De kleur zit tussen roodachtig en lichtgeel in. De beaming is van Engelse oorsprong.

Bultrug

Door een bolle vergroeiing van het skeletdeel bij de rug zien we een gebogen rug. We spreken ook wel van karperrug. Het is een ernstige fout. Een bultrug is bij enkele rassen een raskenmerk. Denk aan de Berge Kraaier.



C

Catalogus

De informatiebron waarin alle resultaten van de keuringen staan. De eigenaren van de dieren en hun adressen staan er in vermeld. Ook worden er bijvoorbeeld de prijzen in vermeld. Inzenders en bezoekers gebruiken een catalogus graag tijdens hun gang langs de dieren.

Cementkontje

Kuikens die met een prop droge ontlasting aan hun achterwerk rond lopen noemen we cementkontjes. Verwijder deze proppen. Vaak is er sprake van darmstoornissen. Geef de kuikens schoon gekookt water. Er zijn liefhebbers die baat hebben bij het geven van karnemelk, iets appelazijn in het drinkwater, gekoelde vlierbessenthee en/of havermout.

Clubkeurmeester

Een clubkeurmeester is een deskundige persoon die veel betekent bij het richting geven aan de ontwikkeling van het ras. Rasverenigingen/speciaalclubs waar liefhebbers en fokkers van bepaalde rassen elkaar ontmoeten en 'hun leermomenten' halen over het ras van hun keuze leren vaak veel van een clubkeurmeester.

Clubshow

Rasverenigingen/speciaalclubs houden jaarlijks een of meer clubshows met eigen prijzen. Bijna altijd worden de clubshows bij een grotere tentoonstelling onder gebracht.

Conditie

De conditie van een dier moet goed zijn. Je kunt daar zelf veel aan doen. Een goede conditie van je dieren is jouw visitekaartje! Zorg dat je dieren gezond, stevig beveleed en onbeschadigd zijn.

Conditioneren

Voor een dier naar de tentoonstelling gaat wordt het in tentoonstellingsconditie gebracht. Dit kan door meerdere handelingen. Denk bijvoorbeeld aan: wassen, loopbenen reinigen, nagels knippen en hier en daar een veertje weg knippen dat verkeerd van kleur is. Er zijn inzenders die hier erg vaardig in zijn.

Couperen

Het wegsnijden van kammen e.d. Dit is verboden. Het komt in de liefhebberij niet voor.

Crème

Gelige aanslag op witte veren. Bij een witte kip in de rui zien

we dit vaak bij de nieuwe veren. Dit verdwijnt na enige tijd weer.

Cultuurrassen

In de loop van vele eeuwen ontstonden op veel plaatsen in de wereld door plotselinge veranderingen in de erfelijke aanleg en ook door kruisingen met andere rassen uit andere streken of landen die zich anders ontwikkeld hadden nieuwe kenmerken en kleuren bij kippen. Hieruit ontwikkelden zich meer of minder bewust rassen die bij een land of streek horen. We noemen dit wel cultuurrassen.

D

Dakstaart

We spreken hiervan als de staartstuurveren horizontaal ingeplant zijn. Het is een ernstige fout.



Deuk in borstbeen

Dit verschijnsel kun je goed voelen door duim en wijsvinger van boven naar beneden over de voorkant van het borstbeen te laten glijden. Als je geen rechte lijn kunt volgen maar op een bepaalde plaats een verlaging voelt dan is er sprake van een deuk in borstbeen. Zie: Borstbeen.

Deuk in kam

Een overdwarse gleuf/utholling in een rozenkam.



Diertechnische Raad

Deze raad adviseert het bestuur van de landelijke organisatie KLN over diertechnische bestuursvoorstellen. In deze raad zitten bestuursleden van rasverenigingen/speciaalclubs, erelieden, de organisaties van de bondsshow's, het Facilitair bureau en de Technische commissie van KLN.

Dis/Diskwalificatie

Als iemand handelingen heeft uitgevoerd bij zijn kippen die niet toegestaan zijn dan volgt diskwalificatie van inzender of dier. Een voorbeeld; een inzender heeft de net niet helemaal witte oorlellen van zijn dier wit gemaakt.

Dominant

Als bepaalde eigenschappen overheersen boven andere spreken we over dominant. Een paar voorbeelden van dominante eigenschappen zijn: rozekam t.o.v. een enkele kam, zwart t.o.v. wit, maar Leghorn-wit t.o.v. zwart,

Dons

Zachte veren van de kip en ook veergedeelten dicht bij de huid van de kip. Jonge kuikens hebben de eerste weken niets anders dan dons.



Dwerghoeren

We kennen hoenders en dwerghoenders. Dwerghoenders noemen we ook wel krielen. Er zijn dwerghoerassen die niet in de grote vorm voorkomen. We noemen dit oorspronkelijke dwerghoenders. Enkele voorbeelden: Sebright en Hollandse kriel. Er zijn ook dwerghoerassen die in een

grote vorm, als hoen voorkomen.

Dubbeldooier

Opvallend groter ei dat twee dooiers bevat. Uitbroeden is niet zinvol. Er komt niets van terecht, want bij vogels bestaan geen tweelingen. De natuur laat dit niet toe.

Duimveer

Aan het skeletdeel van de vleugel dat het verste van het lichaam verwijderd is zitten enkele kleine veertjes aan 'de duim'.

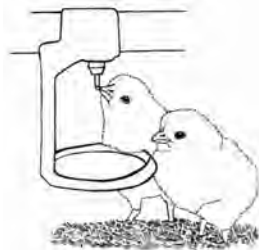


Duitse kippenrassen

Duitsland kent ongeveer twintig rassen. Enkele bekende zijn: Rijnlander en het Vorwerkhoen.

Drinkbak

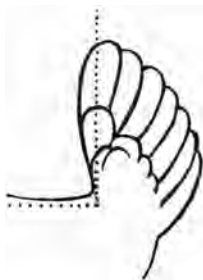
Dagelijks het drinkwater verversen is van groot belang. Plaats de drinkbakken vooral niet te laag. Reinig de bakken regelmatig.



E

Eekhoornstaart

Als een staart hoger dan 90 graden wordt gedragen en dus door de loodlijn gaat, noemen we dit een eekhoornstaart. Bij een keuring moet je rekenen op een Onvoldoende. Zo'n dier stuur je niet in voor een beoordeling.



Eendenvoet

Normaal wijst de achterteen naar achteren. In dit geval wijst de achterteen naar binnen of zelfs wel naar voren. Een ernstige fout. Een O(onvoldoende) kun je als resultaat bij een keuring verwachten.

Eenkleurig

Het verenkleed heeft een egale kleur. Voorbeelden: wit, zwart, buff, blauw, rood.

Ei

Als je de inhoud van een ei voorzichtig op een schoteltje laat lopen zie je het eiwit en de dooier. Aan de buitenrand van de dooier van het ei kun je een wit vlekje zien. Dit is de kiemschijf. Hier begint het kuiken te ontwikkelen. Dit gebeurt al tijdens de vorming van het ei. Het zich ontwikkelende ei beweegt met de punt naar voren door de eileider. Ongeveer een half uur voor het leggen draait het ei zich in de eileider om. Daarom komt het ei met de stompe kant eerst naar buiten. Een ei is alles om een gezond jong kuiken te laten ontwikkelen. Een goede vorm is bij de keuze van broedeieren van belang. Er kunnen allerlei afwijkingen aan de eischaal voorkomen. Gebruik deze eieren niet om te broeden.

Eierstok

Als een druiventrosje hangt de eierstok vlak onder de rug

van de hen in het lichaam. Dit 'druiventrosje' bevat erg veel kiemcellen. Uit iedere kiemcel ontwikkelt zich een kiemschijf. Die kiemschijf kun je op een dooier van een ei zien drijven als een wit vlekje. Hieruit ontwikkelt zich het kuiken. De kiemschijf zit dus op de dooier. In de eierstok zitten veel zich ontwikkelende dooiers. Ze zitten allemaal apart in een dooierzakje. Als de dooier groot genoeg is valt de dooier uit het zakje in de eileider. Dat is het moment dat de kiemschijf bevrucht kan worden.

Eikleur

De kleur van het ei is voor het grootste deel erfelijk bepaald. Toch spelen factoren als voeding en de hoeveelheid eieren die gelegd worden ook een rol bij de vorming van de eikleur. Bruin ei. Een hen die net begint te leggen of heel weinig legt produceert de meest bruine eieren. Vlak voor het leggen komt er een laagje kleurstof op bruine eieren. Als je het ei meteen na het leggen oprapt kun je deze bruine kleurstof er zelfs nog afvegen. Het is de kunst donkerbruine eieren te rapen van hennen die veel leggen.

Eileider

In het eerste deel van de eileider vindt de bevruchting plaats. In de eileider vormt zich vervolgens het ei. Er worden enkele lagen eiwit gevormd.

Eischaal

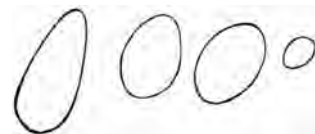
Een eischaal heeft ongeveer achtduizend poriën. Deze poriën maken het mogelijk dat er bijvoorbeeld zuurstof naar binnen en koolzuurgas naar buiten kan. Het is wel belangrijk dat het broedei schoon is. Anders kan een flink deel van de poriën afgesloten zijn waardoor de gassen minder goed in en uit het ei kunnen. Dat is niet goed voor de ontwikkeling van een kuiken. Een groot deel van de eischaal wordt gebruikt voor de vorming van het kuiken. De eischaal van een broedei is aan het einde van het broedproces veel kwetsbaarder. Tip: geen broedeieren rapen met vette handen.

Eitand

Een kuiken dat uit het ei kruipt heeft een scherp puntje aan het uiteinde van de bovensnavel. Met dit puntje/de eitand wordt bij het uitkomen het ei geopend. Het eitandje valt na een paar dagen af.

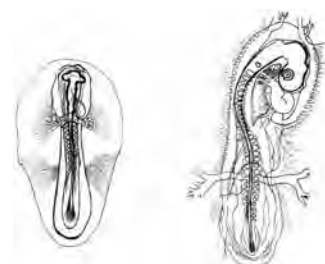
Eivorm

Een vaste verhouding tussen de lengte en de breedte van een ei bepaald of er van een ideale vorm sprake is. Deze verhouding is: lengte 4 cm, breedte 3 cm. Men hanteert zelfs een vormindex. Die kun je bepalen door lengte en breedte te delen. De ideale vorm index is $0,74 = 74$. Erg afwijkende eieren horen niet in de broedmachine.



Embryo

Het zich nog ontwikkelende kuiken in het ei.



Engelse kippenrassen

Engelse fokkers hebben heel wat rassen voortgebracht. Denk bijvoorbeeld aan: Sebright, Sussex, Dorking en Oud-Engelse Vechthoen.

Enkele/ enkelvoudige kam

Een kam die met een aantal verticale uitsteeksels smal en evenwijdig aan de kop rechtop staat.



Entbewijs

Inzenders naar tentoonstellingen moeten een bewijs overleggen dat hun dieren tegen het New Castel Disease virus (NCD) zijn gevaccineerd. Iedere inzender moet een entformulier aan het secretariaat van de tentoonstelling overhandigen. Dit formulier is door een dierenarts en de eigenaar ondertekent. Een kopie van dit formulier dient als bewijs dat de dieren die hij/zij inzendt zijn geënt. Meestal gebeurt het enten gezamenlijk via de plaatselijke kleindierenvereniging. Enten kan een entreactie tot gevolg hebben.

Erfelijke eigenschap

De eigenschappen die van het ene geslacht overgedragen worden op het volgende geslacht noemen we erfelijke aanleg. Of deze aanleg ook tot uiting komt, is voor een deel afhankelijk van bijvoorbeeld de juiste verzorging, optimale voeding en drinkwater en hokklimaat. De aanschaf van prima fokdieren met de beste erfelijke aanleg is belangrijk, maar daarom nog geen garantie voor succes.

Erfelijke eigenschappen

Veel is erfelijk bepaald. Een aantal voorbeelden: de mate van vruchtbaarheid, kleureigenschappen, raskenmerken en bevedering. Erfelijke eigenschappen kunnen ook erg ongewenst zijn. Een paar voorbeelden: te smalle lichaamsbouw, geringe vitaliteit.

Erkenning

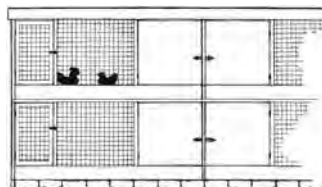
Als een nieuw ras is gecreëerd dan kan dit ras volgens een vastgestelde procedure ter erkenning aan onze organisatie worden voorgesteld. Daar hoort een keuring tijdens de bondsshow van een selecte groep dieren bij. Het is van belang om deze procedure van te voren goed te raadplegen. Is deze procedure succesvol verlopen dan wordt het ras of de kleurslag opgenomen in de standaard.

Ernstige fout

Een afwijking van een raskenmerk bij een dier kan leiden tot een ernstige fout. Een dergelijk dier krijgt een O=onvoldoende.

Erwtenkam

Bij deze kam zie je drie beperkt ontwikkelde rijen enkelvoudige kammen die stijf tegen elkaar staan. De middelste van deze rijen is het hoogst. Ook wel drierijige kam genoemd. Denk aan o.a. Sumatra's.



Etagehok

Liefhebbers met weinig ruimte hebben wel een hok met meerdere verdiepingen. Meestal houdt men er krielrassen.

Europese Entente

Een aantal landelijke kleindierorganisaties in Europa verbinden zich in deze overkoepelende organisatie. Ook Nederland is er lid van.

Europese kippenrassen

Rassen die hun oorsprong in Europa hebben. Enkele voorbeelden: Brabanter, Brakel, Rijnlander, Faverolle en Leghorn.

Europese Standaard

Kleindierorganisaties in een aantal landen in Europa hebben zich verenigd in de Europese Entente. Er worden bijvoorbeeld gezamenlijke keuringen/tentoonstellingen georganiseerd onder de noemer 'Europese'. Deze tentoonstellingen worden vooral georganiseerd door speciaalclubs.

Duitsland heeft een 'Standaard voor Europa' voor kippenrassen uitgegeven. Het is niet een officiële Europese standaard.

F

F1

De nakomelingen van ouderdieren die geen familie van elkaar zijn noemt men de F1. Het zijn de jongen uit een eerste kruising onverwante dieren.

Facilitair Bureau KLN

Deze commissie van KLN en de NBS regelt de gemeenschappelijke tentoonstellingszaken voor de beide bonden en leidt de gedelegeerden op en deelt ze in voor welke tentoonstellingen zij toezicht houden.

Fazantenstaart

Een aantal rassen heeft een laag gedragen staart. In dat geval is het een raskenmerk. Bij de andere rassen komt ook het weleens voor dat een dier de staart vrijwel horizontaal draagt. In dit geval is er sprake van een ernstige fout.



Fenotype

De zichtbare eigenschappen van de kip. Het is daarmee niet helemaal duidelijk wat de erfelijke/genetische eigenschappen van dit dier zijn.

Fokdieren

Fokdieren worden met zorg uitgekozen. Ze moeten kerngezond zijn. De afstamming van deze dieren moet optimaal zijn. Het verdient de voorkeur om dieren aan te schaffen bij een fokker die meerdere jaren goede resultaten behaalde dan bij iemand die een enkele keer goed scoorde op een tentoonstelling. Voorkom de aanschaf van dieren met grote fouten. Vitaliteit is een belangrijke eigenschap voor een fokdier. Beginners kunnen het best advies en begeleiding vragen bij hun plaatselijke vereniging en speciaalclub van het ras van hun keuze.

Fokhok

Het hok waarin je je fokdieren houdt moet vooral bescherming bieden tegen tocht en vocht. Ook moet het ongewenste bezoekers als steenmarters en ratten buiten kunnen houden. De fokdieren moeten er zich prettig kunnen voelen. Zorg dus voor goede legnesten, zitstokken, scharrelgelegenheid een goedwerkende licht-, voer-, en watervoorziening.

Fokker

Iemand die met een duidelijk doel dieren bij elkaar brengt om jongen te verkrijgen die bepaalde eigenschappen hebben. De activiteit is vooral gericht op het verbeteren van het ras.

Fokkersdag

Rasverenigingen/speciaalclubs organiseren bijeenkomsten waarbij onder andere activiteiten worden uitgevoerd die de fokker helpen meer kennis van het ras en de kwaliteit van de dieren te krijgen. Voor alle fokkers maar vooral voor beginners biedt het de mogelijkheid in korte tijd veel te leren.

Fokkerskaart

Men kan zich als fokker laten registreren bij de landelijke fokkersbond KLN. De website: www.kleindierliefhebbers.nl. Door eerst lid te worden van een kleindiervereniging in jouw omgeving, kun je je ook laten registreren als fokker. Een fokkerskaart in de letterlijke zin is er niet meer, dat is nu een fokkersnummer. Pas als je zo'n nummer hebt, mag je dieren insturen naar een tentoonstelling.

Foktoom

Groep hennen met een haan die met zorg bij elkaar zijn gezet om er fraai nageslacht van te krijgen.

Foktoomvoer

Dit is voer dat speciaal gemaakt wordt om de foktoom in optimale conditie te brengen en te houden voor het fokseizoen. Foktoomvoer is te koop als meel en als korrel.

Fokonzuiver

Bij een bevruchting smelten een mannelijk geslachtscel en een vrouwelijke geslachtscel samen tot het begin van een nieuw leven; de bevruchte eicel. Zowel de mannelijke als de vrouwelijke geslachtscel hebben daarbij een pakketje erfelijke aanleg bij zich. De erfelijke aanleg voor een bepaalde eigenschap kan dus twee keer of niet aanwezig zijn in dit begin van nieuw leven; de bevruchte eicel. Als de erfelijke aanleg in de bevruchte eicel één keer aanwezig is noemen we het dier dat hieruit groeit fokonzuiver voor deze eigenschap.

Fokzuiver

Als de erfelijke aanleg voor een eigenschap bij een fokdier twee keer, een keer afkomstig van de haan en een keer afkomstig van de hen, aanwezig is noemen we het dier fokzuiver voor de eigenschap. Het begrip fokzuiver wordt in de praktijk gebruikt om aan te geven dat een raskenmerk bij de dieren is vastgelegd. Het is in feite niet altijd zo zeker dat het bij alle dieren echt erfelijk vastligt. Daarvoor moet de erfelijke aanleg van de dieren geen andere mogelijkheid bieden en zijn zoals hierboven. Jammer, maar dat is niet altijd zichtbaar.

Fout

Als een eigenschap van een dier niet overeen komt met de beschrijving van het ras in de standaard kan de keurmeester dit als een fout laten opschrijven. Het kan bij een keuring in meer of mindere mate tot puntenaftrek leiden.

Fraude

Een inzender die een handeling bij een ingezonden dier heeft verricht die niet is toegestaan pleegt fraude. Het gaat dus om kunstmatig veranderen. Het leidt tot diskwalificatie van het dier. Op de beoordelingskaart komt DIS(diskwalificatie) te staan. Bovendien kan de betreffende inzender voor een periode worden uitgesloten van deelname aan keuringen.

G

Geband

Dit is een soort pelling. In dit geval loopt de pelling als min of meer brede banden evenwijdig aan elkaar dwars over de veer.



Een voorbeeld. Het Chaams hoen heeft een gebande pelling waarbij alle banden even breed zijn.

Gedomesticeerd

Hiervan is sprake als de dieren in meer of mindere mate tot huisdier zijn geworden.

Gedraaide pen

Een om de lengte as draaiende schacht van een veer. Het verschijnsel komt af en toe voor. Bijvoorbeeld in de vleugel of de staart. Het is een ernstige fout.

Gedrag

Door regelmatig goed naar onze kippen te kijken kunnen we veel over hen leren. Het gedrag van onze kippen lijkt op het gedrag van de oorspronkelijke aan de bosrand levende Bankiva. Om het natuurlijke gedrag van kippen te kunnen uitvoeren moeten wij bij onze huisvesting zorgen voor bijvoorbeeld legnesten, voldoende ruimte, scharrelgelegenheid en rustplaatsen.

Kippen kunnen bijvoorbeeld 28 verschillende geluiden maken waar ze iets mee duiden dat hun soortgenoten herkennen. Het is zinvol iets van kippentaal te begrijpen. Gakelen is bijvoorbeeld het geluid dat ze maken als de voerbak leeg is en ze trek hebben.

Gedrukt

Het komt voor dat een dier door stress niet goed staat. Het lijkt door de poten te zakken en de kop lager te dragen. Dit verschijnsel benadeelt de beoordeling. Een keurmeester kan hierdoor geen goed beeld van het dier krijgen. Het dier tijdig inkooien en training thuis kan dit probleem voorkomen. Het kan dan wenen aan de omgeving.



Geknikt kamfront

Een slag in het voorste deel van een enkele kam.



Geklonterde pepering

Een patrijkskleurig dier kan te veel pepering, zwarte pigmentstipjes, hebben. Dit komt vooral op de rug voor.



Gele aanslag

Op vooral pas gevormde witten veren komt wel een gelige verkleuring voor. In dit geval verdwijnt het vaak na enige tijd. Het komt ook voor dat het blijvend is.

Geloverd

Een peervormige tot vrijwel ronde vlek door een andere kleur aan het uiteinde van de veer.



Gemarmerd

Vlekkerige eieren. Als er sprake is van een niet egale oogkleur spreekt men ook van gemarmerd. Dit is een zware fout.

Genen

In de kern van iedere lichaamscel zitten de dragers van de erfelijke eigenschappen. Genetica is de wetenschap die ons leert hoe kenmerken van het ene geslacht op het andere worden overgedragen en welke regels hierbij gelden. Genetisch betekent erfelijk.

Generfd

Donkerder of lichter dan het overige deel van de veerkleurige veerschacht. Soms een raskenmerk. Soms een fout.

Gepareld

Een klein vlekje aan het uiteinde van de veer.

Gepeld

Dwars over de veer lopende vlekjes in de vorm van korrels/ streepjes/ bandjes of blokjes. Dit komt bij meerdere rassen voor. Bijvoorbeeld bij het Friese hoen, de Groninger Meeuw en het Chaams hoen. Het kenmerk is vooral te zien bij de hennen. De hanen zijn vrijwel eenkleurig. Hun staarten zijn wel gekleurd. En ook daar komt variatie in voor.



Gepeperd

Een enorme hoeveelheid hele fijne donkere puntjes op veren. Soms vormen ze een raskenmerk. Soms zijn ze een fout.



Geraamte

Het geraamte van een kip geeft stevigheid en vorm aan het lichaam. Afwijkingen aan het geraamte kunnen leiden

tot allerlei opmerkingen bij de beoordeling van de haan of hen. Denk bijvoorbeeld aan: een scheve rug, kromme tenen, O-benen en een smalle snavel.

Geschrift

Het niet egaal zijn van de kleur door donkere en lichte veerpartijen op lichaamsdelen.

Gespleten kuif

Een scheiding in de kuif. Dit wordt als ernstige fout gezien.



Gespleten vleugel

Afwijking die in meer of mindere mate kan voorkomen. Er is dan sprake van ruimte tussen de grote en de kleine slagpennen. Het lijkt wel of er een of meer veren ontbreken. Ernstige fout.



Gestreept

De tekening op de veren lijkt op koekoek en is genetisch ook hetzelfde. De verfijnde tekening is door selectie ontstaan. De dwarsbanden (strepen) op de veren zijn rechter, smaller, scherper begrensd en lopen door tot in het dons en komen meer voor. Het puntje van de veer moet zwart zijn.



Getoept

Een halve maanvormige vlek van een andere kleur aan het uiteinde van de veer.



Gewicht

Kippenrassen hebben een vastgesteld maximum en minimum gewicht. De dieren mogen hier beperkt vanaf wijken. Te grote verschillen leiden tijdens een keuring tot uitsluiting.

Gezicht

Het (vrijwel) naakte rode gebied rond de ogen. Bij een aantal rassen is het gezicht voorzien van veertjes/haartjes.

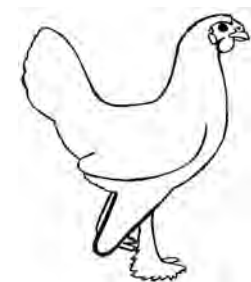
Gezoomd

De rand van de veer heeft een andere kleur dan het overige deel.



Gierhakken

Langer dan gebruikelijke schuin naar beneden gerichte stijve veren aan buitenkanten van de onderdijbenen van enkele rassen. Deze veren groeien stevig aan vlees en vel. Er bestaat variatie in. Het ene ras vraagt ze langer en steviger dan het andere. Gierhakken en voetbevedering komen gezamenlijk voor bij o.a. Kraaikoppen.



Grit

Fijn gemaakte schelpen dat wel aan het voer van leggende hennen wordt toegevoegd om goed voor de kalktoevoer te zorgen.

Groene poten

Een zwarte lederhuid met een gele opperhuid aan de poten van een kip.

Groepsfok

Er zijn liefhebbers die fokken met bijvoorbeeld steeds een haan en vier hennen. Je ziet vaak een oude haan met jonge hennen of een jongere haan met oudere hennen. Zet eerst de hennen en dan de haan in het hok. Op deze manier is het minder duidelijk hoe de individuele hen het doet als fokdier. Als je hier meer zicht op wilt krijgen dan is individuele fok een oplossing.

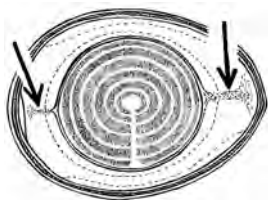
Grote slagpennen

De buitenste groep veren aan een vleugel. Ze zijn nauwelijks te zien als de vleugel gesloten is.

H

Hagelsnoeren

Breek een ei en laat de inhoud op een schotel lopen. Aan twee kanten van de dooier zie je verdikkingen in het eiwit. Dit zijn de hagelsnoeren. In het ei houden hagelsnoeren de dooier op zijn plaats. Hagelsnoeren zitten vast aan de dooier en de beide uiteinden van het ei.



Hak

De achterkant van het gewricht tussen het geschubde en het bevederde deel van het been.



Halsbehang

De groep smalle en lange puntig eindigende veren die in de hals van de haan groeit.

Halskraag

Bevedering in de hals waarvan de veren achterwaarts buigen. Ook wel de veerpartij in de hals van de hennen.



Hanengevechten

Georganiseerde gevechten tussen hanen komen in onze liefhebberij niet voor.

Hanenhok

Huisvesting voor reservehaan. Meestal een klein hok.

Hangvleugel

Vleugel die lager gedragen wordt dan het raskenmerk op dit punt aangeeft.

Hangstaart

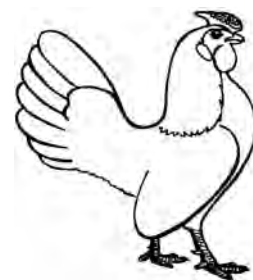
Staart die lager dan het lichaam gedragen wordt. Bij de meeste rassen een fout.

Hanteren

Het zorgvuldig hanteren van kippen is belangrijk. Verkeerde manieren kunnen leiden tot beschadigingen in het verenkleed. Kippen hanteert men zo dat ze niet meer los kunnen komen en bijvoorbeeld weg kunnen vliegen. Drijf het dier met gespreide armen rustig in een hoek. Ga langzaam op je hurken zitten. Pak het dier bij voorkeur met beide handen om het lichaam. Zorg dat de vleugels zo snel mogelijk onder een hand vast geklemd zitten. Zorg dat het lichaam van het dier op je andere hand rust en de poten tussen je vingers bungelen waardoor je ze feitelijk uitgeschakeld hebt.

Hennenvederig

Als hanen hun typische puntig gevormde sierbevedering in hals en zadel missen hebben ze veren als hennen. We spreken dan van hennenvederig. Bij de Sebright en de Eikenburgerkriel is het een raskenmerk.



Hoefijzertekening

Tekeningbeeld dat vooral bij oudere gepelde hennen wel voorkomt. De peltekening aan het uiteinde van de veer is anders dan gewenst en lijkt wel een beetje op een hoefijzer.



Hoenderstandaard

In de hoenderstandaard staan de kenmerken van ieder ras heel precies beschreven. Van ieder ras is er een standaardbeschrijving; een erkend vaststaand model van volmaaktheid. Iedereen heeft na het bestuderen ervan criteria om dieren te beoordelen. Iemand die dieren inzendt naar een keuring gebruikt de standaardbeschrijving als toets om hiervoor de goede dieren te selecteren. De keurmeester doet hetzelfde bij de beoordeling.

Hoofdereprijs

De allermooiste dieren bij een keuring krijgen hoofdereprijzen. Deze prijzen worden bepaald door de HEP-jury/hoofdereprijzenjury.

Hoorntjeskam

Bij deze kamvorm zie je twee rode, ronde kegeltjes van kamvlees. Deze kamvorm komt bijvoorbeeld voor bij de Brabanter en de La Flèche.



Horizontaal ingeplante staartstuurveren

De staartveren staan horizontaal in plaats van verticaal ingeplant. Vrijwel bij alle rassen een ernstige fout. Ook wel dakstaart genoemd.

Huidkleur

Er is een verband tussen de kleur van de benen en de huid van de kip. Een geelachtige huid zie je bij rassen met gele of groene poten. De overige rassen hebben een kleurloze huid. Enkele rassen hebben een blauwachtige of zelfs zwarte huid.

Hybriden

Het vormen van een familie binnen een ras en het vormen van een familie binnen een ander ras waarvan men de jongen aan elkaar paart noemt men hybrideteelt. Het resultaat van deze paring levert jongen op die meer produceren en vitaler zijn. Er wordt in de bedrijfsmatige pluimveeteelt al tientallen jaren gebruik van gemaakt. Hybriden zijn geen rassen.

I

Individuele fok

Hier houdt je de hennen afzonderlijk. De fokhanen worden bijvoorbeeld twee keer per week een tijd bij de hen gezet. De broedeieren van iedere hen krijgen met een potlood een eigen merk. De kuikens worden apart uitgebroed en de kuikens krijgen gekleurde ringetjes van bijvoorbeeld telefoondraad. Iedere combinatie haan-hen krijgt een eigen kleur. Op deze manier is het mogelijk om te weten welke hen het beste presteerde en de meest goede jongen voortbracht. Uiteindelijk weet je wat de goede fokdieren zijn. Hou er wel rekening mee dat een hen twee weken sperma van een vorige haan bij zich kan dragen en daarmee eieren kan bevruchten.

Inschrijven

Inschrijven doe je jouw dier(-en) voor een keuring. Hiervoor gebruik je een inschrijfformulier. Dit formulier is bij het vraagprogramma van de keuring/tentoonstelling waar je aan mee wilt doen gevoegd. Je stuurt het ingevuld naar de secretaris.

Insecten

Insecten als muggen en vlooiën kunnen ziekten overbrengen. Het is daarom een goed idee uw dierenverblijf zoveel als mogelijk vrij van insecten te houden. Het schoonhouden van het hok en het drooghouden van de bodembedekking helpen hierbij.

Inteelt

In de rasdierenteelt is inteelt het paren van dieren, met gewenste erfelijke eigenschappen, die familie van elkaar zijn met het doel om hiervan jongen te krijgen die zoveel mogelijk dezelfde gewenste eigenschappen hebben. Ook kunnen hierdoor niet gewenste eigenschappen weg gefokt worden en/of recessief aanwezige eigenschappen vastgelegd worden. Paar in principe geen dieren met dezelfde fouten aan elkaar.

Intermediaire vererving

Het gaat bij deze manier van vererving om een tussenvorm. De kleur blauw bij kippen vererft bijvoorbeeld zo. De verhouding over grote aantallen is 25:50:25. Paart men twee blauwe kippen aan elkaar dan zal steeds de verhouding bij grote aantallen zijn: 25 procent zwarte dieren, 50 procent blauwe dieren en 25 procent vuilwitte dieren.

Iris

Het deel van het oog dat de kleur van het oog bepaalt. In de iris zitten lagen met meer of minder kleurstof. De oogkleur bij kippen is na enkele maanden op kleur.

J

Jonge dierenkeuring

Plaatselijke verenigingen en rasverenigingen/speciaalclubs organiseren vaak jaarlijkse keuringen voor dieren die in het betreffende jaar geboren zijn. Fokkers mogen daarbij meestal aan de keurmeester vragen stellen. Een prachtige kans voor leermomenten.

K

Kalkpoot

Mijten banen zich een weg tussen de schubben van de loopbenen en veroorzaken ontstekingen met veel vochtvorming. De mijten poepen vlijtig van zich af en veroorzaken zo de zogenoemde kalkpoten. Bestrijden is het devies.

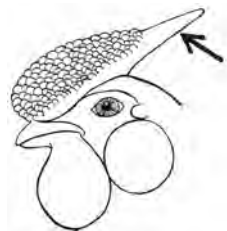


Kam

De in veel variaties voorkomende vleesachtige uitstulping op de kop van kippen. De kam heeft een min of meer brede kambasis die de verbinding met de kop vormt. De voorkant van de kam noemen we kamfront. Zie ook: kamvorm.

Kamdoorn

Aan de achterkant van een rozenkam zit een puntig uitsteeksel; de doorn. Afhankelijk van de beschrijving van het raskenmerk op dit punt komen er veel variaties in kamdoorn voor.



Kamhiel

Het achterste deel van de enkelvoudige kam.

Kamloosheid

Er zijn rassen zonder kam. Denk bijvoorbeeld aan de Kraaikop, de Hollandse kuifhoen en de Nederlandse Baardkuifhoen.

Kamvorm

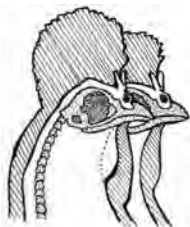
Er zijn allerlei kamvormen bij de rassen. Ieder ras kent een eigen typerende kamvorm. We kennen de enkelvoudige kam, de rozekam, de erwtenkam, de walnotenkam, de hoorntjeskam en de aardbeienkam. Er is bij een aantal rassen zelfs sprake van kamloosheid.

Kapoen

Haan die gecastreerd is. Het vlees en het uiterlijk van een kapoen ontwikkelt anders als een normale haan. Dit verschijnsel speelt in de liefhebberij geen rol.

Keelwam

Min of meer ruim vallende huid onder de snavel. Dit verschijnsel zien we bij rassen met baard en bij enkele Aziatische rassen.



Kenmerk

De teksten van de standaarden van de rassen bevatten beschrijvingen van bijvoorbeeld de onderdelen en de kleuren. Dit noemen we de raskenmerken.

Keuring

Het toetsen in welke mate een dier de kenmerken van een ras heeft wordt uitgevoerd bij een keuring. Het is een belangrijke activiteit om de eigenaren van de dieren scherp te houden op de kwaliteit van hun dieren.



Keurmeester

Keurmeester wordt men door het succesvol afleggen van een examen. Een keurmeester bekijkt tijdens het keuren grondig de kwaliteit van de dieren met als uitgangspunt de kwaliteit van de aanwezige raskenmerken. Het resultaat is een schriftelijke beoordeling op een beoordelingsbriefje.

Kiemschijfproef

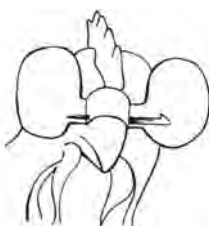
Met deze proef stelt u vast of de hen, op dat moment, vruchtbaar is. Breek een ei en laat de inhoud voorzichtig op een schoteltje vallen. Kijk daarna goed naar de dooier. U ziet een klein wit vlekje op de dooier. Dat is de kiemschijf. U hebt hiermee vastgesteld dat de hen vruchtbaar is. Als u geen kiemschijf ziet. En dat komt voor. Soms is dat tijdelijk aan het begin van de legperiode het geval. Soms komt het helaas later ook niet goed. Een zinvolle proef dus.

Kinlel

De meeste kippen hebben aan beide kanten van de aanzet van de snavel een dun en rood afgerond vel hangen. We noemen dit de kinlel.

Kippenbril

Een beperkt aantal liefhebbers gebuikt kippenbrillen om het schadelijk verenpikken te voorkomen. De kippen kunnen alleen naar de zijkant kijken als ze deze bril dragen. Kippenbrillen zijn bij de wet verboden.



Kleindier Liefhebbers Nederland/KLN

Landelijke organisatie voor liefhebbers van meerdere diergroepen onder de kleine huisdieren, zoals kippen, konijnen, cavia's, kleine knagers, siervogels en watervogels. Zie: www.kleindierliefhebbers.nl.

Zowel plaatselijke verenigingen, speciaalclubs als individuele personen kunnen lid van KLN zijn.

Kleindier Magazine

Maandblad voor de kleindierliefhebber. Een belangrijke bron van informatie over de diergroepen binnen Kleindier

Liefhebbers Nederland. Voor meer informatie zie: www.kleindiermagazine.nl.

Kleine slagpennen

De groep veren van de vleugel tussen het lichaam en de grote slagpennen. De groep kleine slagpennen zijn meer zichtbaar dan de groep grote slagpennen.

Kleurslag

Als meerdere kippen dezelfde kleur en/of tekening hebben bedenken we hier de naam kleurslag voor. Een kleurslag kan erkenning in de standaard krijgen. In dat geval wordt er een nauwkeurige beschrijving van gemaakt.

Kleurspat

Een vlek van een andere kleur dan in de standaardbeschrijving staat.

Kloek

Een broedse hen geeft extra plezier aan het houden van kippen. Het geeft veranderend gedrag. Dat geldt ook voor een hen met kuikens; een kloek. Broedsheid is erfelijk bepaald. Het ene ras wordt gemakkelijker broeds dan het andere. Donkere en rustige plekken nodigen uit tot broeden. Tijdens het broeden is de hen extra gevoelig aan de onderkant van haar lichaam. Een kloek laat allerlei gedrag gericht op de kuikens zien. Het is interessant die te ontdekken. Het zelfde geldt voor de variaties in de voerrop van de kloek.

Klomphoen

Men noemde bolstaarthoenders zo in het verleden.

Kooi

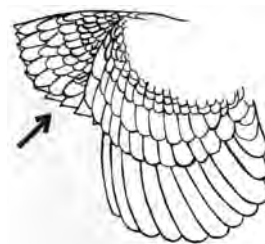
Dierverblijf tijdens tentoonstellingen. Er zijn maten voor de verschillende rassen voorgeschreven.

Kopversierselen

Kam, oren en kinlellen worden wel kopversierselen genoemd.

Kortwieken

Het verwijderen van een deel van de veren van de grote slagpennen van een vleugel om hiermee te bereiken dat de kippen niet meer uit het dierverblijf/de ren kunnen vliegen. Ongeveer 75 % van iedere veer is voldoende.

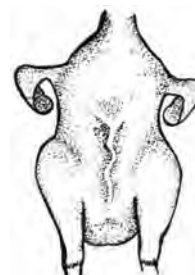


Kraag

Het onderste deel van de groep veren van de hals.

Krom borstbeen

Tijdens een keuring voelen de keurmeesters of het borstbeen geen afwijkingen heeft. Soms zit er een of meer slagen in. We spreken dan van een krom borstbeen.



Kromme tenen

In meer of mindere mate staan de tenen, of een teen, niet recht. Het is een uitsluitingsfout.

Krop

Onderaan de hals is er in het spijsverteringskanaal een uitstulping in de vorm van een soort zakje. Het eten van de kip wordt er in geweekt en iets verteerd.

Kruiper

Kip met korte poten. Enkele rassen hebben dit als kenmerk. Deze rassen zien we erg weinig. Denk bijvoorbeeld aan Chabo's en Schotse kruipers.

Kruising

Het komt voor dat een fokker een eigenschap in zijn stam wil verbeteren/brengen. De fokker laat dan een van zijn dieren paren met een dier van een ander ras die de gewenste eigenschap heeft. Vervolgens worden de jongen hiervan terug gepaard aan het dier uit zijn stam zodat de jongen hieruit de gewenste eigenschap kunnen hebben.

Kruisnavel

De boven en/of ondersnavel passen niet op elkaar wegens verkromming. Het is een ernstige fout.

Kruisvleugel

De groep grote en de groep kleine slagpennen lopen niet evenwijdig aan elkaar waardoor er een disharmonisch beeld ontstaat. Als deze afwijking in ernstige mate aanwezig is kan het bij een keuring een uitsluiting (O) betekenen.



Krulveer

We spreken hiervan als de schacht/as van de veer krom naar buiten buigt. Bij enkele rassen is dit een kenmerk en is het bij zoveel mogelijk veren aan de orde. Bij andere rassen is het een ernstige fout.

Kuif

Meer en langer dan de gebruikelijke veren op de kop zorgen voor kuifvorming. De kuif kan zich bij een aantal rassen meer ontwikkelen door een kuifknobbel op de huid of zelfs een knobbel op de schedel. Denk voor het laatstgenoemde bijvoorbeeld aan het Hollandse kuifhoen. Er komen meerdere kuifvormen voor. Denk bijvoorbeeld aan de helmkuif bij Brabanters en de nekkuif bij het Brabants boerenhoen.

Kuiken

Het gedrag van kuikens wordt erg bepaald door hun behoefte aan warmte, eten en drinken. Tijdens de eerste 36 uren van hun leven prenten ze hun leefomstandigheden in. Kuikens zijn vooral visueel ingesteld. Gedragsveranderingen zijn signalen dat er iets aan de hand kan zijn. De manier waarop je met jouw kuikens omgaat heeft invloed op het gedrag van de kuikens. Na ongeveer twee weken gaan ze spelenderwijs een sociale rangorde vormen. Na twee maanden ontstaat de pikorde.

L

Land(hoender)rassen

De kippenrassen die het meeste lijken op de oorspronkelijke Bankiva noemen we landhoenderrassen. Ze zijn licht van gewicht, verhoudingsgewijs wat schuwer en hebben meer de neiging om te vliegen. Denk bijvoorbeeld aan het Drents hoen, Fries hoen, Assendelfter.



Legbeentjes

Als een hen aan de leg gaat wordt de buik omvangrijker. De buikspieren verslappen. De legbeentjes aan beide kanten van de aarsopening gaan verder uit elkaar staan. Je kunt dit goed voelen.

Legkracht

Er zijn liefhebbers die met succes op legkracht selecteren. Ze doen dit door de hennen apart te plaatsen en alleen van hennen broedeieren rapen die goed leggen. Een jonge hen die in het broedseizoen maar enkele eitjes legt maar daar komt wel een kampioen uit, veroorzaakt op lange termijn een ramp voor de fokker! Tip. Leggende hennen zijn actiever. Observeer maar eens.

Legnest

Kippen houden ervan hun eieren op een donker plekje te leggen. Zorg daarom voor een of meer kistje(s) dat alleen aan de voorkant gedeeltelijk open is. Zet je legnesten daarom op een schaduwrijke plaats in het hok. Verplaats het nooit. Zorg dat er steeds schoon en droog strooisel in ligt. Verschoon het legnest een keer per week. Raap de broedeieren minimaal een keer per dag. Treft u een gebroken ei aan, verwijder deze dan onmiddellijk en maak het legnest schoon. Laat een hen nooit in een legnest overnachten.



Leiblaw

De in meer of mindere mate aanwezige egaal verdeelde minuscule kleine kleurstofdeeltjes op de loopbenen die de intensiteit van de leiblawe kleur bepalen.

Levend erfgoed

De kippenrassen vormen net als de rassen bij paarden, koeien enzovoort het levende bewijs van een rijke verscheidenheid aan dieren die in het verleden gehouden werden. Kippenrassen maken vaak deel uit van de cultuur in streken en landen. Ze verdienen ook om die reden in stand te worden gehouden.

Licht

Minimaal 14 lichturen zijn er in het hok nodig om het mogelijk te maken dat onze kippen eieren leggen. Oudere hennen hebben vaak zelfs wel 16 lichturen nodig. Een goed afgestelde automatische lichtklok en eventueel een extra dimschakelaar zorgen voor een goed resultaat. Het is van belang goed in de gaten te houden of deze hulpmiddelen goed blijven werken.

Lichte rassen

Vooral de landhoenderrassen vallen hieronder.

Loopbeen

Dit deel van de poten bevindt zich tussen de hak en de tenen. Er zitten veel schubben op.

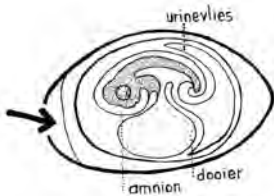
Lover

Ovaal tot peervormige vlek met een andere kleur aan het uiteinde van een veer.



Luchtkamer

Nadat het ei gelegd is koelt het af waardoor de inhoud van het ei krimpt maar het ei niet. Hierdoor ontstaat er onderdruk en trekt er een holte in het ei; de luchtkamer.



Luchtzakken

De ingeademde lucht gaat via de luchtpijp naar de achterste luchtzakken om zo meer lucht op te warmen en vochtig te maken. Daarna wordt bij uitademen deze lucht door de longen gestuurd en de lucht in de voorste luchtzakken wordt uitgeademd. Een vogel heeft tijdens het vliegen heel veel zuurstof nodig. Elke long eindigt in vier luchtzakken en één luchtzak is met beide longen verbonden.

Ook is de achterster luchtkamer verbonden met het dijbeenbot, waardoor de botten sterker en holler worden. Daardoor minder zwaar, wat gunstig is om te vliegen.



Lijnenteelt

Er is sprake van lijnenteelt als je jarenlang steeds dieren aan elkaar paart die meer of minder familie zijn. Daar is veel variatie in mogelijk. Jarenlang broer en zus paren wordt afgeraden. Door lijnenteelt is het mogelijk eigenschappen die je wilt vast leggen in je dieren. Je kunt er ook ongewenste eigenschappen mee verwijderen. De genetische variatie wordt kleiner door lijnenteelt. Er bestaan schema's voor lijnenteelt die je als leidraad kunt hanteren. Dat geeft ook risico's. Streng selecteren op levenskracht/vitaliteit/legkracht e.d. zijn van belang.

Luizen

In de praktijk van de liefhebber vaak de verzamelnaam voor lichaamsluizen, vederluizen, zwarte luizen en ook wel vogelmijten, kalkpootmijten enzovoort.



M

Manen

Halsveren die naar achteren ombuigen. Als dit bij veel veren gebeurt dan lijkt de nek veel dikker. Het komt bijvoorbeeld wel voor bij de Nederlandse Uilebaard. Men spreekt dan wel van stierennek.

Meerzomig

Evenwijdig aan de rand van de veren zien we drie of meer zomen.



Middellandse Zeerassen

De rassen die oorspronkelijk uit de landen om de Middellandse Zee komen.

Miskleur

De kleur komt geheel of gedeeltelijk niet overeen met de standaardbeschrijving.

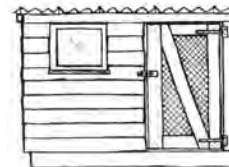
Mutatie

Mutaties zijn spontane, plotselinge erfelijke veranderingen. Het komt in de natuur voor. Het kan ook bij huisdieren voorkomen. De speciale kenmerken van de kippenrassen zijn er vaak op gebaseerd. Het kan een nieuwe kleur of een nieuw kenmerk te weeg brengen.

N

Nachthok

Hok dat bescherming tegen tocht, regen en andere weersgesteldheden biedt. In het nachthok zijn minimaal een zitstok en legnesten.



Nafok

Fokkers hebben het wel over nafok als ze willen vertellen of de jongen van bepaalde, meestal goede, ouderdieren aan de verwachtingen hebben voldaan.

Nederlandse Kleindierenpublicaties

De uitgever van de tijdschriften Kleindier Magazine en Boerenvee. Kleindier Magazine is gericht op de fokker van de diergroepen die op kleindiertentoonstellingen te zien zijn. Boerenvee is meer gericht op de liefhebber van alle boerderdieren.

Nederlandse rassen

Er zijn een twintigtal Nederlandse kippen rassen. Denk bijvoorbeeld aan de Kraaikop, de Schijndelaar, het Drents hoen, het Friese hoen enzovoort. Bijna al deze rassen hebben een rasvereniging/speciaalclub.

Neusgaten

De neusgaten bij een kip zitten bovenaan de snavel vlakbij de kop. Bij een aantal oude rassen zijn deze gaten groter doordat de snavel onderbroken is en er daar sprake is van hoger op de snavel geplaatst 'rubberachtig' materiaal. Kijk hiervoor maar eens naar de Kraaikop of meerdere kuifhoenrassen.

O

O-benen

Als de loopbenen niet evenwijdig aan elkaar staan en de hakken uiteenwijken spreken we van O-benen.



Onderkleur

Het deel van de veren dat alleen zichtbaar wordt als men voorzichtig met de hand tegen de veerrichting in strijkt of de veren op zij blaast. De onderkleur wordt ook beoordeeld bij een keuring. Er staat dus ook een beschrijving van in de Standaard.

Onverwant

Dieren die geen familie van elkaar zijn noemt men onverwant.

Onvoldoende

Als een dier tijdens een keuring een O krijgt geeft de keurmeester aan dat het dier een of meer ernstige fouten heeft. Vaak worden deze fouten op de beoordelingskaart onderstreept.

Oogkleur

De oogkleur wordt bepaald door de kleur van de iris. De oogkleur bij kippen is afhankelijk van het ras en de kleur van de veren. De oogkleur van kippen kan van oranje tot wel donkerbruin zijn. Er kunnen allerlei afwijkende oogkleuren voorkomen. Denk bijvoorbeeld aan: gemarmerde ogen, twee kleuren ogen, te licht gekleurde ogen en een oogkleur die niet bij het ras past.

Oorlel

Onder de gehooringang bevindt zich de oorlel. Afhankelijk van de omschreven raskenmerken zijn er veel varianten in te onderscheiden. Op een enkele uitzondering na leggen hennen met rode oorlellen bruine eieren. Meestal leggen hennen met witte oorlellen witte eieren.



Oortoef

Uitstaande bevedering op de hoogte van het oor aan beide zijden van de kop. Dit is een kenmerk van de Araucana.

Opfokken

Bij het laten opgroeien van jonge dieren zijn allerlei factoren erg belangrijk. Denk bijvoorbeeld aan: hygiëne, drinkwater, voeding, bodembedekking, opfokhokverrijking, klimaatbeheersing, verlichting en gewichtsverloop. De periode van opfokken is sterk bepalend voor een bevredigend resultaat; mooie volwassen dieren.

Overjarig

Als een kip ouder dan een jaar is hebben we het wel over overjarig.

P

Pareloog

De iris van het oog is erg licht tot wit.

Patrijskleur

De wildkleur bij kippen. Er zijn meerdere varianten in ontstaan die kenmerkend voor rassen zijn geworden.

Pepering

Een vlak met heel fijne kleine puntjes met een meestal zwar-

te kleur. Bij meerdere kleuren zien we dit verschijnsel. Denk aan de patrijskleur. Pepering is bijvoorbeeld in de staart bij gezoomde of geloverde kleuren een fout.

Pigment

Kleurstof die we onder andere waarnemen op de lichaamsdelen van de dieren.

Pikorde

Het is natuurlijk gedrag als de kippen door naar elkaar te pikken de rangorde bepalen.

Pluimveemuseum

In Barneveld is een museum dat zich helemaal gespecialiseerd heeft in kippen. Zie: www.pluimeemuseum.nl.

Pluimveestandaard

De informatiebron voor fokkers bij uitstek waarin onder andere de kenmerken van de rasoenders en rasdwerghoenders/krielen beschreven staan. De Pluimveestandaard geeft bijvoorbeeld ook informatie over technische termen en kleurbeschrijvingen. Ook de fouten die kunnen voorkomen worden zijn in dit standaardwerk vastgelegd.

Pootbevedering

De dieren van enkele rassen hebben veertjes of veren aan de poten. Dit kan aan de orde zijn bij de loopbenen. Het kan ook het geval zijn bij de tenen. Er is veel variatie bij de rassen die deze kenmerken hebben.

Pootkleur

We kennen meerdere kleuren kippenpoten; kleurloos, geel, blauw en zwart. Deze kleuren komen in verschillende variaties voor. Er kan bovendien sprake zijn van een anders gekleurde aanslag op de poten die de kleur beïnvloedt. Vooral bij gele poten valt dit op. Kijk op een tentoonstelling maar bijvoorbeeld eens bij de Barnevelders.

Pootring

Pootringen zijn niet afschuifbaar. Ze hebben ieder jaar een andere kleur. Dat is erg gemakkelijk. Iedereen kan zo eenvoudig op een afstand zien hoe oud een dier is. Het jaar van uitgifte en de maat staat op de ring. De maat van de ring staat er ook op. Op de ring vindt je bijvoorbeeld ook een volgnummer. Als je aan een keuring mee wilt doen moeten je dieren een ring om hebben.

Puntenkeuring

Dieren kunnen bij een keuring maximaal 100 punten halen. Er is een verdeling van maximaal per onderdeel te halen punten. Deze manier van keuren is alleen bij de konijnen in gebruik.

R

Raad van Advies

De landelijke kleindierorganisatie KLN heeft een Raad van Advies (RvA). Deze raad adviseert het bestuur. In deze raad zitten de bestuursleden van de provinciale afdelingen, de ereleden, de commissies van KLN en de redactie van Kleindier Magazine.

Ras

Een zich door bepaalde dezelfde kenmerken onderscheidend deel van een soort dieren met het vermogen deze kenmerken te kunnen overdragen op een volgende generatie noemen we een ras.

Rasbeschrijving

Een beschrijving van een ras in de Standaard geeft informatie over de kenmerken van het ras. De rasbeschrijving is de maatstaf bij keuringen en bepaalt de keuze van de fokker bij het inschrijven voor een keuring. De fokker kan zijn/haar dieren toetsen aan deze standaard.

Rasgroepen

Rassen kunnen op meerdere manieren ingedeeld worden. Enkele van de meest voorkomende manieren zijn: naar land van afkomst, naar werelddeel van afkomst, naar gewicht en naar raskenmerken

Raskenmerken

Eigenschappen die specifiek een ras betreffen noemen we raskenmerken. Alle dieren van het betreffende ras hebben het. Denk hierbij bijvoorbeeld aan een bepaalde kamvorm, lichaamshouding en lichaamsvorm, gewicht, pootkleur, oorlel en veren.

Recessief

Men heeft het over recessief als het gaat over erfelijke eigenschappen die zich alleen uiten als er geen andere overheersende, dominante, erfelijke eigenschappen aanwezig zijn.

Ringenbureau

Je kunt ringen bestellen via het emailadres: ringenbureau@kleindierliefhebbers.nl.

Ringenlijst

Bij alle rassen hoort een bepaalde dikte van de poten. Dat is prettig want dan kunnen alle hennen van een ras dezelfde ringen om. Hetzelfde geldt voor de hanen. Hanen hebben iets dikkere poten dan hennen en dus grotere ringen. In de ringenlijst staat welke maten ringen bij ieder ras horen. Op de ringen staat bijvoorbeeld het jaar van uitgifte. Jonge dieren ringen we op een leeftijd vanaf ongeveer zeven weken.

Roest

Zie: Aanslag.

Roet

Zwartachtige aanslag in de staart en/of de rug bij bepaalde kleuren.

Rozekam

Een kam die uit twee delen bestaat namelijk het lage lichaam met daarop kleine ronde puntjes en de naar achteren uitstekende doorn. Denk aan o.a. Hollandse hoenders.



Rudimentair

In principe aanwezig maar nauwelijks ontwikkeld. Een voorbeeld. Bij de Kraaikop komt dit verschijnsel van kuif- en kamvorming wel voor.

Rui

Kippen ruien hun vleugelveren van binnen naar buiten. Het stadium waarin de rui verkeert is goed te zien. Jonge dieren van dezelfde leeftijd kunnen in hun ontwikkeling vergeleken worden door het stadium van de rui waarin ze zijn te vergelijken. Hoe verder de rui, hoe vitaler de ontwikkeling.

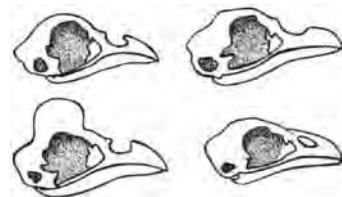
S

Scharrelgelegenheid

Zoekend met de poten in de bodembedekking krabben bijvoorbeeld een stofbad maken hoort bij het natuurlijke gedrag van kippen. Wij zorgen daarom voor voldoende scharrelgelegenheid. Onze kippen voelen zich er wel bij. Helemaal als we regelmatig wat graan in de bodembedekking verwerken.

Schedel

Het bovendeel van de kop van de kip is de schedel. Bij een aantal rassen zorgt de vorm hiervan tot een erg belangrijk kenmerk. Denk bijvoorbeeld aan: de schedelknobbel bij rassen met een grote kuif en de brede schedel van een aantal vechthoenderassen waardoor de typerende uitdrukking in het gezicht kan ontstaan.



Scheikuiken

Als door verschillen in donskleur bij kuikens al is vast te stellen of er sprake is van een haantje of een hennetje, spreek je van scheikuikens. Dit verschijnsel komt onder andere voor bij de kleuren zilver en goud.

Scheve rug

Verkromming in het skelet. Uitsluitingsfout.

Scheve staart

Staart die permanent naar een kant gedragen wordt. Uitsluitingsfout.

Schimmel

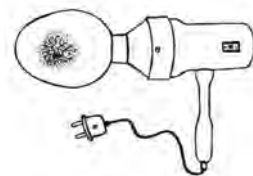
Aanslag in huid of veren die er als schimmel uitziet.

Schouder

Het deel waar de vleugel aan het lichaam zit.

Schouwlamp

Een schouwlamp is een gesloten apparaat waarin een lamp zit. In dit apparaat zit een gaatje. Als de lamp brandt kun je een ei tegen het gaatje houden waardoor het licht in het ei schijnt. Na enkele dagen broeden kun je zo het begin van het ontwikkelende kuiken zien. Is dit niet te zien, dan kun je het broedei verwijderen.



Selectie

Als je uitzoekt met welke dieren je verder wilt laat je je leiden door de in meer of mindere mate waarin raskenmerken aanwezig zijn. Bovenal wil je dat de dieren voldoende levenskracht uitstralen. Alleen als er een of meer van de gewenste

raskenmerken bij al je dieren ontbreken, haal je een dier van iemand anders in je groep dieren. Selectie maakt ruimte voor de dieren waar je het meeste van verwacht. Het is verstandig om iedere veertien dagen al je dieren in de hand te nemen en goed te bekijken. Fok dieren met afwijkingen apart op. Deze afwijkingen zijn bijvoorbeeld: kromme snavel, O-benen, kromme tenen enz. Kuikens die niet probleemloos opgroeien fok je ook apart op.

Sikkelveren

De gebogen staartveren van de haan.



Skeletfout

Aan afwijkingen in het skelet wordt zwaar getild. Deze afwijkingen kunnen in mindere of meerdere mate aanwezig zijn. Ze leiden meestal tot uitsluiting van een bekroning. Voorbeelden: karperrug, scheve staart en krom borstbeen.

Slagpennen

De veren aan de vleugel. De grote slagpennen zitten aan de bovenarm. Er zijn ook kleine slagpennen. Deze veren zitten aan de onderarm.

Snavel

De hoornachtige ondersnavel en de bovensnavel vormen samen de snavel.

Speelstaart

Kip met een staart die niet steeds recht naar achteren gedragen wordt maar regelmatig van positie verandert.

Spleetstaart

Staart waarbij door het verkeerd groeien van de staartveren een opening aan de staartwortel te zien is.

Spoor

Uitsteeksel van hoorn dat aan de binnenkant van het loopbeen van de haan groeit. Bij hennen is het een uitsluitingsfout.



Staartdracht

Bij ieder ras hoort een ideale hoek waarin de staart gedragen wordt. Bij het ene ras is dat een hoek van dertig graden. Bij een ander ras kan dit een hoek van bijvoorbeeld negentig graden zijn. De hoek waarin het dier de staart draagt heeft grote invloed op de indruk die we van het dier krijgen. Bij een lage staartdracht lijkt een dier langer. Bij een hoge staartdracht lijkt het dier korter.

Stam

Als de rasdieren van iemand die ermee fokt al enkele jaren familie zijn en deze persoon ermee omgaat met de bedoeling om er bepaalde raskenmerken mee vast te leggen bij het nageslacht, hebben we het over stamvorming en het begin van een stam.

Standaard

Een Standaard is een vaststaand en erkend model van volmaaktheid. Het is de maat waarmee de rasdieren getoetst worden bij een keuring. Er is een standaardbeschrijving en een standaardtekening. Iemand die dieren naar tentoonstellingen stuurt wil natuurlijk vooraf goed op de hoogte zijn van de hoenderstandaard. Je leest de tekst hiervan kritisch. Je vraagt advies van een collega fokker. Je bezoekt een bijeenkomst van je speciaalclub van jouw ras. Zo kom je steeds meer te weten over het antwoord op de vraag welke van je dieren je in kunt zenden.

Stelling

De manier waarop de kip tijdens de keuring in de kooi staat. Ieder ras heeft een specifieke manier van staan/presentatie. Een dier stelt zich over het algemeen beter als het vertrouwd is met hanteren en keuren. De inzender kan hier van te voren in trainen.

Stofbad

Natuurlijke gedrag om zich van ongedierte te ontdoen. Zorg dat je kippen een stofbad kunnen nemen. Een bak met zand in het hok plaatsen is al voldoende.

Stress

Het gaat hier om spanningen. Veranderingen geven spanningen. Denk aan bijvoorbeeld: verplaatsingen, overbevolking, weersveranderingen, te kort aan voer of water. Voorkom zoveel als mogelijk spanningen bij je dieren. Het is niet goed voor een optimale ontwikkeling.

T

Teen

Een kip heeft normaal drie tenen die naar voren gericht zijn en een vierde teen die iets hoger geplaatst en naar achteren gericht is. Bij enkele rassen zien we een vijfde teen. Als dit het geval is wijst die teen naar achteren. We zien het o.a. bij Zijdehoenders.

Tentoonstellingen

Er zijn categorieën tentoonstellingen. Denk daarbij aan: nationale tentoonstellingen, provinciale bondstentoonstellingen, kampioententoonstellingen, open tentoonstellingen, gecombineerde verenigingstentoonstellingen en verenigingstentoonstellingen.

Tentoonstellingsrooster

Ieder jaar verschijnt ruim van te voren een rooster waarop alle tentoonstellingen die het komende seizoen in het land plaats vinden staan. Ook worden de data, de plaats, het adres en telefoonnummer van de secretaris vermeld. Zie hiervoor de Almanak op www.kleindierliefhebbers.nl

Trainen

Dieren die naar een keuring gaan zijn in het voordeel als ze vooraf gewend zijn geraakt aan het hanteren door mensen. Je kunt ze ook trainen om in een dergelijk geval gemakkelijk de juiste houding/stelling aan te nemen.

Tweehoornige kam

Zie hoorntjes kam. We zien dit bij o.a. de La Flèche en de

Brabanter.

Trio

Groep kippen bestaande uit een haan en twee hennen.

Type

De keurmeester zal zeker ook naar de algemene indruk van het dier kijken. De bij het ras kenmerkende verschijningsvorm wordt bepaald door de houding, de vorm, de bouw en de grootte.

Dit noemen we het type.

U

Uitsluiten

Dieren met bepaalde eigenschappen mogen bij een keuring nooit rekenen op een goed resultaat. Een O (onvoldoende) zal het resultaat zijn. Deze eigenschappen zijn bijvoorbeeld: eendenvoet, X-benen, hennen met spoorvorming, krom borstbeen en dwars ingeplante staarstuurveren. Het is belangrijk je goed te informeren over deze eigenschappen. Je kunt dan dieren die dit laten zien verwijderen.

Uitmundend

Als een dier de kenmerken van een ras vrijwel benaderd geeft de keurmeester een U. U=uitmundend. De fokker heeft dan een 'topper' ingezonden.

V

Veer

De meeste kippen zijn glad bevederd. Er komen ook kippen voor met veren die in meer of mindere mate gekruld zijn. De Chabo is hiervan een bekend voorbeeld.

Er is een enorme variatie in veer kleur en veertekening.

Veerstructuur

De veer heeft een stevig buisvormig middeleel en aan beide kanten hiervan een elastische huidbedekking. Men heeft het hierbij over de schacht en de vanen. De vanen bestaan uit evenwijdig lopende zijtakjes die deze door weerhaakjes tot een elastisch geheel maken. In de gewenste staat vormen alle veren samen min of meer een gladde huidbedekking. Dit noemen we de veerstructuur. Door droge leefomstandigheden of erfelijke beperkingen kan een minder glad verenkleed ontstaan.



Veertekening

Veren kunnen allerlei tekeningbeelden hebben die horen bij een kleurslag. Enkele zijn: gezoomd, dubbelgezoomd, patrijsgezoomd, geloverd, gepeld, geband, porselein, zwartbont, witbont;

Ventilatie

Ventileren is het voorzien van verse lucht en het verdunnen van het percentage stof en ziekteverwekkers in je hok. Houdt de luchtstroom hoog. Een luchtstroom over de bodem is tocht en kan er zelfs voor zorgen dat de kippen de plek mijden waar het tocht. Een goede ventilatie kun je zelf regelen.

Verzorging

Een goede verzorging is de basis voor een dier in goede conditie. Slappe en magere dieren vallen hier nooit onder. Een voorbeeld. Knip de nagels als het nodig is evenwijdig aan het loopvlak. Het voorkomt foutief groeien van de nagels.

Visoog

Bij een aantal rassen zoals vechthoerassen moeten de ogen wat dieper onder de wenkbrauwen liggen. Is dat bij die rassen niet het geval en ze liggen op een geringe bolling, dan is dat een fout en spreekt men wel eens van visogen.

Vitaliteit

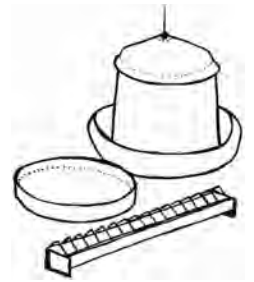
Het is van groot belang met levenskrachtige dieren te fokken. Een ouder dier dat heeft bewezen op dit punt zijn/haar mannetje/vrouwtje te staan is van onschatbare waarde. Ze zijn zonder problemen opgegroeid. Ze zijn niet te vet. Ze zijn goed bevederd en glad aanliggend bevederd en kijken je met rode bloeddorlopen koppen, heldere, alerte en glanzende ogen aan.

Vleugeldracht

De vleugels van kippen kunnen in hun meest natuurlijke stand hoog aangespannen maar ook wel tot in een hoek van negentig graden naar beneden wijzen. Bij ieder ras hoort een bepaalde vleugeldracht als raskenmerk.

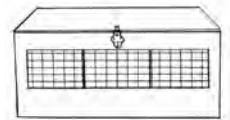
Voerbakken

Voerbakken zijn er in vele maten en soorten. Plaats ze zo hoog dat uw kippen er net bij kunnen. Dat voorkomt voermorsen. Laat je goed voorlichten over verantwoorde voeding. Koop voer bij een handelaar met een grote omzet en let op de houdbaarheidsdatum.



Verzendkist

Een verzendkist is nodig om de kippen te vervoeren. Zorg voor goed materiaal. Zorg voor voldoende ventilatie. Zorg dat de ventilatieopeningen niet afgesloten kunnen worden als er meerdere kisten vervoerd gaan worden. Zorg voor voldoende ruimte in de kist.



Vorktand

Wanneer bij een enkele kam de insnijding tussen twee kam punten minder dan de helft van de hoogte van de totale kamtanding is spreken we over een vorktand.



Vraagprogramma

In dit boekje kan degene die overweegt in te sturen veel informatie vinden over de aanstaande keuring. Denk bijvoorbeeld aan: het tijdstip van inzenden, de keurmeesters, de prijzen en de openingstijden.

W

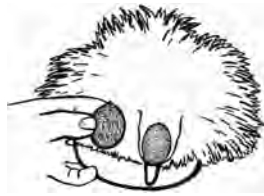
Walnotenkam

Een kam die als een walnoot op de schedel staat.



Warkuif

Een kuif waarbij de veren in meer of mindere mate onregelmatig in de kuif staan. Een fout die zelfs tot uitsluiting kan leiden.



Watervoorziening

De zorg voor een goede kwaliteit drinkwater wordt nogal eens onderschat. Ververs dagelijks. Houdt de bakken schoon. Een kip (1,75 kg) drinkt ongeveer een kwart liter water per dag bij omstreeks 16 graden.

Webvoet

Het teenvlies tussen de tenen van een kip is in dit geval groter dan gebruikelijk.

Welzijn

Het welzijn van kippen wordt sterk bepaald door de mate waarin wij hen de gelegenheid geven hun natuurlijke gedrag te kunnen laten uitvoeren. Denk daarbij bijvoorbeeld aan scharrelen, krabben en pikken in de bodembedekking, het sociaal pikken van soortgenoten, rusten, het verzorgen van het verenpak en de huid, het opnemen van voer en schoon drinkwater.

Windei

Een ei zonder schaal.



Witte beenkleur

Deze beenkleur is aan de orde als pigment in alle lagen van de huid ontbreekt.

X

X-benen

We spreken hiervan als de loopbenen niet evenwijdig staan. De bovenkant van de loopbenen, de hakken, wijzen dan als het ware naar elkaar.

Z

Zadel

Het achterste deel van de rug bij kippen. De haan heeft in het zadel lange puntige veren. Deze groep veren noemen we het zadelbehang.

Ziekten

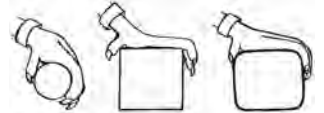
Een keurmeester mag dieren die tekenen van ziek zijn vertonen uitsluiten. Deze dieren worden om verdere problemen te voorkomen uit de ruimte waar de andere dieren verblijven verwijderd. Is er een tentoonstelling dan komt er vooraf een dierenarts om mogelijke zieke te herkennen. Zieke dieren gaan naar de ziekenstal (ziekenboeg); een aparte ruimte bij de tentoonstellingshal.

Zintuigen

De zintuigen zijn de belangrijkste middelen om met de omgeving in contact te komen. Kippen hebben vooral een belangrijke tastzin via de snavel, de keelholte en de tong. De reuk is het minst ontwikkeld van de zintuigen.

Zitstok

Bankiva's overnachten in hun natuurlijke omgeving op takken. Onze kippen gebruiken de zitstokken die wij voor ze plaatsen. Voor een goede maat geldt het volgende: de tenen van je kippen moeten bijna helemaal op de zitstok kunnen staan. Zorg dat de bovenste hoeken afgerond zijn. Dan kunnen de kippen de achtertenen en het uiteinde van de voortenen om de stok slaan en daardoor goed zitten.



Zoming

Een anders gekleurde rand rondom de veer.

Zwarte beenkleur

De zwarte beenkleur met rose-witte voetzolen wordt veroorzaakt door zwart in de opperhuid. De zwarte beenkleur met gele voetzolen wordt veroorzaakt door geel in de opperhuid en zwart in de opper- en lederhuid.

Zware rassen

Rassen die van oorsprong bestemd waren voor de vleesproductie.

Zijsprank

Een ongewenst uitsteeksel aan de kam. Dit is een ernstige fout en leidt altijd tot een onvoldoende.





www.kleindierliefhebbers.nl