

# *Leerboek Konijnen*



*Workshop startende fokkers*



# Leerboek Konijnen



een uitgave van



## Colofon

© Niets uit deze uitgave mag worden veeveelvoudigd in welke vorm dan ook zonder toestemming van de uitgever.

Uitgave en copyright: Kleindier Liefhebbers Nederland

Schrijvers: Erna Sanders, Harry Arts, Geri Glastra, Co Korsuize en Piet Kroon

Foto's: Gerda Nijenhuis, Drs. H.T. Arts, Geri Glastra

Tekeningen konijnenjargon: Piet Kroon

[www.kleindierliefhebbers.nl](http://www.kleindierliefhebbers.nl)

Ontwerp en drukwerkverzorging: JBPrinting Epe - [info@jbprinting.nl](mailto:info@jbprinting.nl)

## Intro

U bent geïnteresseerd in konijnen en u wilt wat dieren aanschaffen. Er zijn vele konijnenrassen, die zich onderscheiden in grootte, vorm (type), kleur en beharing. Alle konijnenrassen hebben wel iets bijzonders dat hen aantrekkelijk maakt voor liefhebbers en fokkers. Toch moet op grond van een aantal kenmerken een goede keuze worden gemaakt. Impulsieve aankopen leiden bijna altijd tot teleurstellingen. Verder moet u zich afvragen of u de konijnen alleen maar koopt om wat leuke diertjes bij huis te hebben, of dat u er mee wilt fokken en ze wilt tentoonstellen.

Dit hoofdstuk geeft enkele richtlijnen en hulp bij het maken van een goede keuze.

## Keuze van het ras

De grote rijkdom aan konijnenrassen maakt de keuze voor de één soms gemakkelijk en voor de ander juist erg moeilijk. Er is zoveel moois. Een besluit om konijnen te gaan houden neemt men niet zomaar.

Belangrijk is de beschikbare ruimte. Eén of enkele konijnen houden is altijd wel mogelijk. Is het de bedoeling om later ook konijnen te gaan fokken, dan moeten er wel voldoende hokken beschikbaar zijn.

Er moet een keuze gemaakt worden uit tientallen rassen. De konijnen worden grofweg ingedeeld in grote rassen, middelgrote, kleine en dwergassen. Daarbij kennen we ook konijnen met een bijzondere pelsstructuur.

Voorbeelden van grote rassen zijn de bekende Vlaamse Reus (van neus tot staart minstens 65 centimeter), de Lotharinger en de Franse Hangoor. Bij deze rassen zien we gewichten van 6 tot 7 kilo.

De middelgrote zijn wat kleiner en ook wat lichter. Voorbeelden van deze rassen zijn: de Japanner, de Wener en de Nieuw Zeelander.

De kleine rassen wegen ongeveer 1,5 tot 2 kilo. Wie kent niet de alom bekende Hollander, de Tan en de Rus?

De kleinste konijnen zien we bij de dwergassen, die rond 1 kilo wegen.

De meest populaire rassen op dit moment vinden we in deze groep. Denk dan aan de Nederlandse Hangoordwerg, de Kleurdwerg en de Pool.

De Rex en het Angorakonijn zijn konijnen met een bijzondere pels of haarstructuur.

Ieder ras heeft zo zijn eigen moeilijkheidsfactor. Denk hierbij vooral aan de tekeningdieren. Hier wordt veel geduld gevraagd want niet ieder nest heeft goede dieren. Je moet daarom ook afstand van jonge dieren kunnen doen zowel als ze net geboren zijn als in een later stadium.

Ook moet je goed incasseringsvermogen hebben met de tekeningdieren als je naar tentoonstellingen gaat. Eenkleurige dieren zijn in dat opzicht gemakkelijker, maar daar worden dan ook weer hogere eisen aan gesteld.

Dan nog de rassen met een bijzondere haarstructuur. Die zijn prachtig om te zien maar vragen een dagelijkse borstel-



beurt. Met deze extra verzorging moet u, voordat dit ras aanschaf, wel rekening houden.

## Benodigde ruimte en budget

Kiezen voor een groot ras betekent ook dat er grotere hokken nodig zijn. Omgekeerd, dwergassen kunnen met minder ruimte toe en eten ook veel minder. De kosten van het voer, stro e.d. zijn bij grote rassen duurder dan bij bijvoorbeeld dwergassen. Denk ook aan het aantal dieren dat je wilt houden. Hoe meer dieren hoe meer kosten aan voer en stro en hooi. Houdt rekening met wat u te besteden heeft.

Het voorgaande speelt vooral een rol als u zelf dieren gaat fokken en ze wil showen. Fokkers fokken extra dieren om keuze te hebben voor de show. Dan speelt de ruimte en kosten duidelijk een rol.

Voor het fokken van raskonijnen heeft u een minimum aantal hokken nodig. Dit is afhankelijk van het ras dat u wilt gaan fokken. Bij eenkleurige dieren moet u ervan uitgaan dat 15 tot 20 hokken wel ongeveer het minimum is, al bevestigen ook hier de uitzonderingen de regel.

Er zijn wel fokkers die maar één nestje konijnen per jaar fokken en toch redelijk tot goede resultaten behalen.

Maar bij het fokken is één regel heel belangrijk. Doe een goed fokpaar nooit te snel weg. Houdt daarom altijd enkel voedsters en rammes van vorige jaren aan. U kunt daarop in een later stadium altijd op terugvallen.

Om een voorbeeld te geven Ervan uitgaand dat u 20 hokken tot uw beschikking heeft. Wanneer u bijvoorbeeld Franse hangoren wilt gaan fokken met een hokmaat van Br 120 x D 80 x H 60 cm, zult u bij 4 hokken hoogte een ruimte nodig hebben van 5 x 120 cm is 600 cm. Wanneer u Pooltjes of Kleurdwergen wilt gaan fokken, dan is de benodigde ruimte bij 4 hokken hoogte 5 x 40 cm is 200 cm.

U ziet dus dat het nogal een verschil maakt om welk ras het gaat.

### Moeilijkheidsfactor

Zogenaemde tentoonstellingsdieren zijn dieren die qua type en bouw, pels, kleur en conditie toppers zijn. Zulke dieren fokken is niet eenvoudig. Extra moeilijk wordt het als het ook nog eens zogenaemde tekeningrassen zijn. Ofschoon dat vaak hele mooie rassen zijn, is het niet verstandig als beginnend fokker daar mee te beginnen. U maakt het zich dan extra moeilijk, en door de teleurstelling, doordat u niet tegen de doorgewinterde fokkers opkunt, verdwijnt het enthousiasme snel gaat u de zin in de hobby.

De moeilijkheidsfactor is dus per ras en ook per kleurslag verschillend. Zo lijkt het gemakkelijk om bijvoorbeeld een wit of zwart konijn te fokken. Maar bij dergelijke rassen ligt ook de lat veel hoger. En wordt er veel meer geëist van



type en bouw maar ook van de pels. Tere kleuren zoals bijvoorbeeld de marter variëteiten bij de kleurdwergen of de Marburger Feh of de Gouwenaar hebben ook een bijzondere moeilijkheidsfactor. Deze variëteiten zullen veel meer geduld vragen van de beginnende fokker om tot bevredigende resultaten te komen.

### Neem een adviseur mee bij de aanschaf

Het beste is om een adviseur uit de vereniging te raadplegen, iemand die het ras goed kent en ze mogelijk ook zelf fokt. Is die er niet, neem dan contact op met de speciaalclub van dat ras en leg duidelijk uit wat uw belangstelling is. De adressen van de speciaalclubs vind u op [www.kleindierplaza.nl](http://www.kleindierplaza.nl). Zij kunnen u dan in contact brengen met goede fokkers. Als het een fokker betreft, die een goed doorgefokte stam heeft, kunt u het beste bij hem een ram en een voedster kopen. Beide dieren hebben dan goede eigenschappen.

Ook een manier is op een Kleindierententoonstelling te kijken en daar dieren uit te zoeken, die u aanstaan, en zo contact te zoeken met een fokker. Vraag ook of de fokker u wil begeleiden.

Op veel plaatsen in het land van september tot eind januari

tentoonstellingen gehouden en zijn een bron van informatie en inspiratie. Het bezoeken van enkele tentoonstellingen is de moeite waard. Hier zijn vele rassen, vaak in verschillende kleurslagen, te bekijken. Ook is het belangrijk te kijken naar afwijkingen die tot uitsluitingsfouten kunnen leiden zoals bijv. een niet correct gebit, stand van de achterpoten enz.

Informatie over deze kleindierententoonstellingen is ook te vinden op [www.kleindierplaza.nl](http://www.kleindierplaza.nl).

Op dezelfde website zijn ook de adressen van alle plaatselijke kleindierenverenigingen en speciaalclubs (landelijke clubs gespecialiseerd op één of enkele rassen) te vinden. Zij kunnen adressen van konijnenfokkers geven.

Een goede fokker is iemand die met het fokken van een bescheiden aantal dieren toch goede resultaten op een tentoonstelling heeft. Die heeft een goed doorgefokte stam waaruit normaal gesproken redelijk veel goede dieren moeten vallen. Koop daarom daar de ram én voedster en doe die niet eerder weg, alvorens de jonge dieren bewezen hebben net zo goede dieren te vererven. Hij kan je ook adviseren bij het samenstellen van de fokkoppels. Verder is het belangrijk dat je dieren bij iemand koopt die de huisvesting goed voor elkaar heeft en vooral dat hij dieren heeft die er vitaal uitzien, dat hij op alle vragen een duidelijk antwoord geeft en een behulpzame en betrouwbare indruk maakt. Misschien kun je hem of haar zelfs als mentor inschakelen en aan om adviezen vragen als de nafok wat tegenvalt. Een goede band met een ervaren fokker is ook belangrijk om te leren hoe je zo'n ras showklaar maakt. Laat dat eens voordoen, als dat mogelijk is. Dieren kunnen wel als kampioen geboren worden, maar ze worden het pas als ze ook als kampioenen voorgebracht worden.

Echt kopen kan natuurlijk pas nadat de huisvesting klaar is.

### Afwijkingen die tot uitsluitingen leiden

Voor elk ras gelden wel ernstige en minder ernstige fouten.



X-Benen



O-Benen



**Geslachtsbepaling bij jonge konijnen** De rammen hebben een ronde genitale opening en bij lichte druk komt de penis te voorschijn. Moertjes hebben als genitale opening een spleetje.

Het zou te ver voeren om die hier allemaal op te noemen. Daarvoor moet u de standaard van KLN raadplegen. Wel kunnen we hier een aantal algemene ernstige fouten noemen die tot uitsluitingen leiden.

Algemene uitsluitingsfouten zijn:

- Foute ruglijk, zoals een zadelrug, karperrug en uitstaande schouderbladen
- Foute achterhand, te plat of te steil.
- Scheven, kromme of sleepstaart
- Skeletafwijkingen
- Gebitafwijkingen
- Wam
- Gespleten penis
- X of O benen
- Doorgezakte voorvoeten, koehakken of uitstaande knieën
- Waaioor, gekarteld oor of een omgebogen oortop
- Afwijkende pels
- Te zwaar of te licht van gewicht
- Te lange of te korte oren
- Zeer sterke vervuiling
- Zeer lange nagels

Wij raden u aan een standaardbeschrijving van uw ras aan te schaffen. Een hele standaard is natuurlijk wel aan te raden, maar is als fokker een dure aanschaf. U kunt ook een beschrijving op de website van de speciaalclub raadplegen.



*Olifantstanden*



*Gespleten penis*

**Juiste hokmaat**

In het vorige hoofdstuk is gevraagd om rekening te houden met de grootte van de hokken i.v.m. budget, keuze van het ras enz. Hier enkele aanbevolen maten.

Voor grote rassen zoals de Vlaamse reus, Franse hangoor, Groot Lotharinger e.d. wordt een hokmaat van Br 120 x D 80 x H 60 cm aanbevolen.

Voor Midden rassen geldt een maat van Br 80 x D 60 x H 60 cm

De aanbevolen maat voor kleine rassen is Br 60 x D 60 x H 50 cm

Dwergrassen kunnen nog prima gehouden worden in hokken met de afmetingen Br 40 x D 60 x H 40 cm.

Let op: Dit zijn wel minimum maten en u bent natuurlijk vrij om te kiezen voor grotere hokken.

Wanneer u hout gebruikt om de hokken van te vervaardigen, moet dat van een waterbestendige kwaliteit zijn. Wanneer u de bodems regelmatig met bv. een bituumlak behandelt kunnen de hokken tientallen jaren meegaan.

U kunt er ook voor kiezen om de bodems van een plastic bak te voorzien. Deze zijn gemakkelijk in het onderhoud en kunnen uit de hokken worden genomen om ze schoon te maken.

**Observeren**

Zorg dat u uw dieren regelmatig observeert, vooral jonge dieren. U constateert dan vroegtijdig of er afwijkingen en/of ziektes onder de jong dieren voorkomen. Maak bij afwijkingen daarvan aantekeningen, zodat u deze dieren ook wanneer ze later ogenschijnlijk over de afwijking heen lijken te groeien kunt uitsluiten voor verdere fok.

**Hygiëne**

Zorg voor een goede hygiëne bij uw dieren. Maak regelmatig de voerbakjes en vooral de waterbakjes schoon. Ook indien u drinkflesjes gebruikt moeten deze regelmatig worden verschoond.

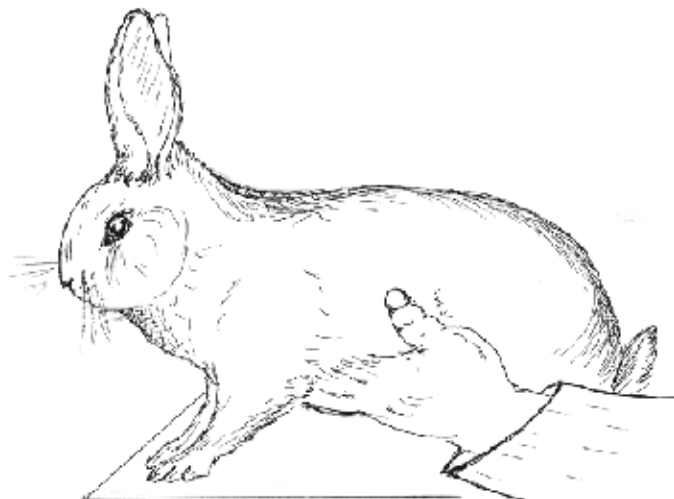
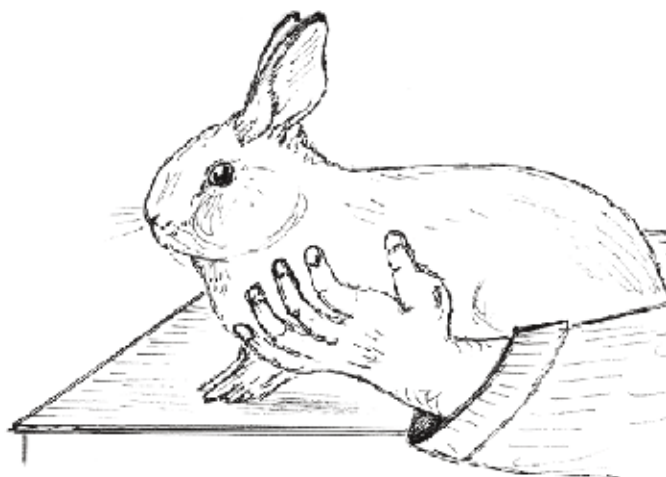
Ventilatie is ook van groot belang bij uw dieren. Laat wanneer u uw dieren bv in een schuur of garage houdt een deur of raam zoveel mogelijk open staan. Ook kunt u met mechanische ventilatie (luchtafzuiging) de ventilatie in het dierenverblijf bevorderen.

Een goede temperatuur bij uw dieren is ook van belang. Bedenk daarbij dat konijnen heel goed tegen de kou kunnen, maar bijzonder slecht tegen hoge temperaturen.

**Hanteren van dieren (ook uitstraling)**

Het goed hanteren van uw dieren is van groot belang, ook voor het later laten keuren van uw dieren. Neem daarom uw dieren regelmatig in de hand. Het beste kunt u dat doen vanaf een jonge leeftijd ongeveer 3 weken, net nadat ze uit het nest beginnen te kruipen.

Konijnen worden niet aan het nekvel en zeker niet aan de oren opgetild, zoals dat vroeger nog wel eens gebeurde. U kunt ze wel bij het nekvel vasthouden, maar dan moet u ze



altijd ondersteunen als u ze optilt. Als u ze verkeerd oppakt, heeft dat een slechte uitstraling naar liefhebbers.

Oefen vaak in het hanteren van uw dieren, dan krijgt u er handigheid in. Leer geen verkeerde hantering aan. Let ook op dat uw hantering geen beschadiging van de pels tot gevolg heeft.

Leer ook van jongs af aan uw dieren te stellen. Dat moet een automatische handeling worden als u uw dieren uit het hok haalt. Het dier in stelling brengen lukt niet vanaf een week voor de tentoonstelling.

**Hoe vaak fokken.**

Hoe men fokt is niet in zijn algemeenheid te zeggen. Sommige fokkers fokken maar eenmaal per fokseizoen, anderen doen dat twee of nog meer keren.

Het is wel aan te bevelen, voedsters die net een nest hebben groot gebracht, een tijdje rust te gunnen.

Feit is wel dat een aantal rassen maar een korte tijd geschikt zijn om te showen op tentoonstellingen. Indien u een dergelijk ras fokt is het aan te raden enkele keren, bijvoorbeeld eenmaal per maand, te fokken. Tijdens het tentoonstellingsseizoen heeft u dan altijd de beschikking over goede showdieren die op hun top zijn.



### **Wat te doen met overtollige dieren**

Niet alle jonge konijnen zullen zoveel goede raskenmerken bevatten dat ze allemaal geschikt zijn voor de tentoonstellingen. Overtollige dieren kunnen worden afgezet door ze bijvoorbeeld te verkopen aan liefhebbers, die alleen één of enkel konijnen houden voor hun plezier. Vaak is ook een dierenspeciaalzaak een goede plaats om dieren te verkopen. In de praktijk zullen dierenspecialzaken vooral de kleinere rassen afnemen, omdat daar de meeste vraag naar is. Ook Marktplaats.nl levert veel kopers op. Hoe u ze ook verkoopt, probeer er achter te komen dat uw dieren goed terecht komen. Tenslotte de laatste optie, u kunt uw overtollige dieren ook (laten) slachten voor consumptie.

### **Doden van dieren (vakkundig slachten)**

Soms komt het voor dat men dieren moet doden omdat ze een afwijking hebben of in sommige gevallen verkeerd gedrag vertonen zoals bijten.

Het is niet aan te bevelen deze dieren te verkopen aan particulieren omdat zij dan met de problemen zitten. Wanneer u besluit om een dier te doden, zijn er verschillende methoden. Een mogelijkheid is om een dierenarts te raadplegen en te vragen het dier in te laten slapen, maar dit is nogal kostbaar. Een andere mogelijkheid is om, wanneer u dit zelf niet kunt of wilt, iemand te vragen het dier voor u te slachten. Bijna in elke vereniging is wel iemand die dat kan doen of het u kan leren.

**Tochtvrij, veel frisse lucht, niet in de zon**

Zorg ervoor dat dieren niet op de tocht zitten, Plaats de hokken zodanig dat dit wordt voorkomen.

Draag er verder zorg voor dat de dieren veel frisse lucht krijgen. Dit kan door het open laten staan van bijvoorbeeld een raam of deur van de ruimte waarin de dieren worden gehouden.

Vermeden moet worden dat de konijnenhokken in de felle zon staan. Konijnenhokken zijn vaak tegen regen beschermd door een laag dakleer. Dit is een goede manier om het hok droog te houden. Maar wanneer de zon er bv middags op staat te branden kan de temperatuur in het hok tot gevaarlijke hoogtes oplopen.

**Afmetingen ten opzichte van het ras**

In het eerste hoofdstuk is al besproken dat bij de aanschaf van hokken rekening moet worden gehouden met het ras wat men gaat fokken.

**Duurzaam materiaal**

Zorg ervoor dat de hokken gemaakt zijn van duurzaam materiaal, bv waterbestendig hechthout. Wanneer gebruik gemaakt wordt van een konijnenflat zoals op de foto en deze wordt buiten geplaatst, dan verdient het aanbeveling om bovenop het hok een kap te plaatsen met voldoende oversteek. Dit voorkomt dat de zon rechtstreeks in de hokken schijnt. Tevens biedt het u bescherming tijdens het verzorgen van de dieren tegen bv regen.



Konijnenflat

**Knaaggelegenheid reguleren**

Zorg dat de dieren voldoende gelegenheid hebben om te knagen. Dit kan door de dieren regelmatig wilgentakken aan te bieden. Ook het bijvoeren (in een ruif) van hooi of stro is een goede mogelijkheid om de dieren te laten knagen. Sommige fokkers maken voor in de hokken een houten plank. Deze plank heeft een tweeledige functie. De eerste is dat het stro tijdens het verzorgen van de dieren niet uit de hokken valt. De tweede is dat de dieren aan deze plank naar hartelust kunnen knagen. Het voorkomt ook dat de dieren aan delen van het hok gaan knagen waar dit niet is gewenst.

**Goed stro gebruiken (bij voorkeur tarwestro)**

Gebruik bij het verschonen van de dieren voldoende stro (bij voorkeur tarwestro) Tarwestro is van nature kort en geeft geen kleurstof af bij witte dieren.

Als u onder het stro een laagje gehakseld stro of gehakseld koolzaadstro aanbrengt, wordt de urine snel opgenomen. Daardoor blijven de poten van de dieren beter schoon en hoeft het stro wat minder vaak verschoond te worden.

**Gewone bodem of uitneembare bakken**

In de konijnen hokken kan gebruik worden gemaakt van een normale meestal houten bodem. Belangrijk is wel dat de vloer iets naar achteren afloopt en over de gehele achterkant een spleet aanwezig is, zodat de urine goed weg kan lopen.

Een nadeel van deze bouw is dat het moeilijker schoon te houden is en nogal veel onderhoud (verven) vraagt. Een andere mogelijkheid is plastic bakken te gebruiken. Deze kunnen gemakkelijk uit de hokken worden genomen om schoon gemaakt te worden.

**Bouwvoorschriften**

Soms is voor het bouwen van een hok een bouwvergunning nodig. Kleine hokken kunnen zonder vergunning geplaatst worden. Het bouwen van grote hokken en volières is aan regels gebonden.

Kijk altijd op internet naar de laatste voorschriften.

Vanaf 2010 is de Wet algemene bepalingen omgevingsrecht, de WABO van kracht, te vinden op Overheid.nl. Meestal gelden de volgende twee uitgangspunten:

1. gebouwd wordt bij een bestaande woning en het niet vanuit die woning direct te betreden is
2. op de grond gebouwd wordt, dus niet op een ander bouwwerk
3. maar uit één bouwlaag bestaat
4. bijdraagt tot het woongenot, dus niet voor professioneel gebruik
5. niet groter dan 10 m<sup>2</sup> is en ten hoogste 3 meter hoog.

Wordt aan deze voorwaarden voldaan dan bepalen de volgende voorwaarden of de situatie licht vergunningsplichtig is:

6. het huis waarbij het hok gebouwd wordt is een rijksmonument
7. er wordt gebouwd bij een stacaravan of een andere niet permanente bewoning
8. het hok wordt gebouwd dichters dan 1 m aangrenzend aan openbaar groen of voorerf
9. het hok is groter dan 10 m<sup>2</sup> en staat dichters dan 1 meter vanaf de grens met de burens
10. het totaal van de vergunningsvrije gebouwen is 30 m<sup>2</sup> of het beslaat, inclusief de andere bijgebouwen, meer dan 50% van de tuin.



#### Bouwvergunningsvrij

Wordt niet voldaan aan de punten 1 t/m 4 dan moet een bouwvergunning aangevraagd worden. Deze vergunning is ook nodig als het hok groter is dan 50 m<sup>2</sup> of hoger dan 5 meter. Verder moet het hok altijd een passend bouwwerk zijn dat geen aanstoot geeft.

### Vers drinkwater

Vers drinkwater is van groot belang voor mens en dier. Het is daarom van belang dat drinkbakjes of flesjes regelmatig worden schoongemaakt.

Drinkbakjes kunnen gemakkelijk vervuilen door algen-groei. U kunt ze dan reinigen door middel van een borstel. Bij drinkflesjes is dit wat minder gemakkelijk. Een oplossing kan zijn door wat zand (bij voorkeur scherp zand in het flesje te doen met wat water. Door het flesje daarna krachtig te schudden krijgt u de flesjes weer vrij van de groene aanslag.

### Keuze van het voer (opfok en onderhoudsvoer en niet te veel).

Er zijn diverse merken konijnenvoer in de handel. De samenstelling van de merken onderling verschillen niet al te veel. De keuze van het merk zal daarom mede afhangen van de beschikbaarheid in de directe omgeving van uw woonplaats.

Konijnenvoer wordt meestal geleverd in korrels of gemengd voer. Korrels hebben het voordeel dat zij alle grondstoffen bevatten die uw konijnen nodig hebben. Bij gemengd voer doet zich vaak het probleem voor dat de konijnen er de leukste bestanddelen uitzoeken en de rest laten staan. Hierdoor krijgen zij niet alle grondstoffen binnen die nodig zijn voor een goede ontwikkeling en gezondheid.



Hooi of stro als voedingsupplement is onontbeerlijk. Konijnen hebben een lang darmstelsel wat in beweging moet blijven. Dat gebeurt door het eten van veel ruwvezel, iets waarin hooi of stro in ruime mate voldoet. Hooi en stro hebben echter een tweeledige werking. Ten eerste ter bevordering van de darmwerking zoals hiervoor beschreven. Ten tweede voldoet het aan de knaagbehoefte van de konijnen.

Er is naar waarschijnlijk één merk konijnenvoer (Garvo alpha mix), dat het voeren van hooi of stro overbodig maakt. In dit merk is meer dan voldoende ruwvezel verwerkt. Dit is ook het enige gemengde voer wat door de konijnen volledig wordt opgegeten.

Dit gemengde voer wordt voordat het wordt verpakt bespoten met palmolie waardoor alles hetzelfde ruikt.

De meeste merken hebben ook een speciaal voer voor zogende voedsters en voor opgroeiende jongen. Al wordt hiervan lang niet altijd door iedere fokker gebruik van gemaakt. Voor drachtige voedsters zijn er verschillende merken die een speciaal voer op de markt brengen. Dit voer heeft een verhoogd eiwit, vitamine en energiegehalte.

Voor jonge konijnen vanaf ongeveer drie weken is er opfokvoer beschikbaar. Door verschillende fabrikanten wordt aan dit voer een anti coccidiose middel toegevoegd.

Dit voer wordt gevoerd tot een leeftijd van ongeveer 12 tot 14 weken.



Verder kan men konijnen bijvoeren met wat groenvoer of oud gedroogd (totdat het volledig hard is) brood. Dit alles in overeenstemming tot de grootte van het konijn.

### Hooi en stro

Zoals hiervoor al beschreven is hooi en stro belangrijk voor onze konijnen. U zult echter merken dat wanneer u de konijnenhokken hebt verschoond dat de konijnen gretig aan het stro gaan zitten knagen. Dit knagen zal echter na een paar dagen zo goed als geheel verdwijnen. Geef daarom altijd hooi of stro in een apart ruifje. Deze ruifjes zijn in de handel te verkrijgen en kunnen aan de wand van het hok bevestigd worden.



### **Dubbele vertering**

Een deel van het voedsel dat een konijn tot zich neemt wordt via de anus uitgescheiden (dit zijn zachte mestballetjes die in de blinde darm worden gevormd) en door het konijn zelf weer opgegeten. Deze zachte mestballetjes zijn zeer rijk aan vitamine B. Op deze manier wordt het voedsel optimaal verwerkt.

### **Voerbakjes**

Wanneer u voerbakjes gebruikt zult u merken dat onze konijnen dit graag door het hok gooien. U kunt dit voorkomen daar de bakjes te verzwaren. Dit kan door bijvoorbeeld een mal te maken van hout en deze vol te gieten met cement (afhankelijk van de grootte van het ras) en hierin een schaalte te drukken.

### **Hoe en wat aan vers groenvoer geven**

Indien u de konijnen vers groenvoer wilt verstrekken, doe dit dan met mate. Vers groenvoer moet direct worden opgegeten. Wanneer het blijft liggen in het hok gaan de konijnen erop liggen. Dit kan tot gevolg hebben dat het voer gaat broeien en zodoende ziektes veroorzaakt.

Gras, paardebloem, grote weegbree, herderstasje, en o.a. witte dovenetel zijn een welkome aanvulling in het menu van onze konijnen.

### **Minimaal één keer per week verschonen**

Verschoon uw konijnenhokken regelmatig. Eenmaal per week is een goede richtlijn.

In het tentoonstellingsseizoen kan het bij sommige (vooral witte en lichte kleurslagen) nodig zijn de frequentie wat op te voeren. Konijnen zullen vaak hun behoefte in één hoek van het hok doen. Wanneer u daar een goed absorberend strooisel zoals zaagsel, gehakseld stro of koolzaad plaatst zal dit het vervuilen van het hok tegengaan. Soms kan ook worden volstaan met het verschonen van alleen die hoek van het hok.

### **Insectenvrij houden**

Houd uw konijnenverblijf indien mogelijk insectenvrij. Insecten kunnen veel ziektes overbrengen waaronder het zeer besmettelijke Myxomatosevirus. Het konijnen verblijf kunt u insectenvrij houden door de ramen en dieropeningen te voorzien van hordeuren. Ook regelmatig spuiten met insecticide kan het aantal insecten sterk beperken. Zorg er wel voor dat u een zogenaamd diervriendelijke insecticide gebruikt. Dit zijn middelen waarbij de konijnen in de hokken kunnen blijven.

Er zijn ook elektronische insectenverdelgers in de handel. Een nadeel van deze apparaten is dat ook vlinders hierin vaak de dood vinden.

Ook de aloude vliegenvangers zijn een goede methode om het aantal insecten in toom te houden.

### **Afvoer van mest**

Afvoer van de konijnenmest kan door de mest in de gemeentelijke GFT bak te deponeren. Veel gemeenten kunnen indien gewenst en tegen betaling een tweede GFT bak beschikbaar stellen. Ook kunt u in goed overleg uw mest via bijvoorbeeld de volkstuinvereniging afvoeren. Bij de volkstuinvereniging zal men er blij mee zijn. Konijnenmest is een goede bemesting voor de grond en zal de gewassen beter tot hun recht laten komen.

Ook het aanbieden van de mest bij bijvoorbeeld een kweker van planten of bloemen kan tot het gewenste resultaat leiden.

**Diarree en maag- darm stelsel aandoeningen**

Konijnen zijn zeer gevoelig voor maag en darmstoornissen. Enkele typische kenmerken voor konijnen zorgen, dat konijnen anders benaderd moeten worden bij darmaandoeningen. Konijnen eten vaak per dag kleine hoeveelheden voer, omdat ze maar een kleine maag hebben. Konijnen eten hun eigen mest op (caecotrophie), waardoor ze bij diarree extra snel een tekort aan voedingsstoffen missen. Konijnen kunnen niet braken, waardoor de maag vol kan lopen met gas en dunne inhoud en de maag drukt dan op het middenrif met alle gevolgen.

**Ademhalingsapparaat en luchtweg aandoeningen**

Konijnen zijn zeer gevoelig voor luchtwegaandoeningen. Ze hebben namelijk bacteriën in de neusholten zitten, die kunnen overslaan naar de luchtpijp, de longen, het uier, de huid etc. Dat kan snel leiden tot ontstekingen met veel pusvorming. Deze bacteriën zijn niet gevaarlijk voor de mens, maar zijn wel een normale bewoner van de neus van de konijnen. Goed klimaat en goed stofvrij voer en hooi of stro zorgen voor een snotvrije konijnenstal.

**Ziekten in de nesten na de geboorte**

Konijnen maken een nest en plukken daarbij veel haren. Deze zorgen voor een goede nestverzorging en warmte bij de pasgeboren jongen. Veel problemen in het nest ontstaan bij ondervoeding, bij te weinig nestmateriaal en bij een te koude ondergrond. Het beste is om een aparte nestkast te geven aan een voedster ongeveer 3 dagen voor het werpen. Eventueel enkele grammen talkpoeder over de jongen in het nest zorgt voor een glad en droog nest jongen. De voedster kan dan eenmaal en maximaal tweemaal daags bij de jongen gelaten worden om ze te zogen. Dit geeft rust in het nest en rust bij de voedster (natuurlijk gedrag).



*Konijn met erfelijke afwijking*

**Ziekten met de verschillende ziekteverwekkers**

**Vele aandoeningen zijn te behandelen met diergeneesmiddelen. De te gebruiken diergeneesmiddelen zijn terug te vinden bij het formularium konijn (zie [www.wvab.nl](http://www.wvab.nl))**

**Bacterie ziekten:**

- a. E coli diarree: bacterie veroorzaakt vaak ontstekingen in de dunne darm en de blinde darm. Diagnose is te stellen door kweek van de mest in te zetten. Konijn dient acuut behandeld te worden met antibiotica om uitdroging tegen te gaan. Voldoende vers drinkwater met eventueel zuren of vitamine C kunnen zorgen voor vermindering van E coli
- b. Dikke buikenziekte door Clostridium: ook wel trommelzucht of ERE of Caecale Parese Pneumonie syndroom genoemd. De konijnen lopen op en hebben moeilijkheden met ademen door de druk van de ingewanden op de longen en hart. De konijnen hebben enorme pijn wat zich uit als bijten in gaas of hout, stilzitten, oren achter over geslagen en een buik die gespannen is als een trommel. De oorzaak is de weelde van de voeding, verzorging en mindere vertering in de darmen. Daardoor kunnen bacteriën als Clostridium uitgroeien en deze ziekte veroorzaken.
- c. Diarree door Salmonella infectie: komt zelden voor, er moeten aanwijzingen zijn van besmettingen van buitenaf door bijvoorbeeld pluimvee of varkens of ongedierte of nest en strooisel materiaal. Salmonella veroorzaakt ontstekingen aan allerlei organen inwendig en de dieren gaan acuut dood. Bij sectie is vast te stellen of de oorzaak Salmonella is.
- d. Algehele infectie door Staphylococci: specifieke konijnen Staphylococci aureus kunnen ontstekingen van vooral slecht doorbloede organen als oren en teentjes en binnenkant van de buik en liezen veroorzaken. Deze leiden tot pusvorming, maar wel krijtwitte pus, die oppervlakkig in abscessen zit. Ook sterven delen van de huid of uier af.
- e. Algehele infectie door Pasteurella (met of zonder Bordetella): deze bacteriën zijn aanwezig in de neusholten en



*Dikke buikenziekte*



Glasoog

kunnen door allerlei omstandigheden leiden tot infecties van holten zoals de longen, uier, onderhuidse abscessen, ontstekingen van de lymfeklieren.

- f. Tularaemie: komt weinig voor, wordt vaak gezien bij konijnen die met wilde konijnen in aanraking kunnen komen
- g. Syphilis: komt veel voor bij de kleinere rassen als kleurdwergen, polen, en hangoordwergen. De bacterie veroorzaakt ontstekingen van de overgang van de slijmvliezen en huid. De konijnen worden onvruchtbaar. Vooral rammen zijn drager en de voedsters zijn niet meer drachtig te krijgen. Vaak is niets te zien uitwendig aan de dieren, maar de slechte dracht zorgt voor enige aanwijzing, dat de konijnen syphilis hebben.

#### Virus ziekten:

- h. VHD of RHD of Chinaziekte: Dit virus zorgt voor acute infectie van de kleinere bloedvaatjes. Vooral de goed doorbloede organen gaan lekken en lopen vol bloed. De longen, lever en nieren zijn het eerst aangetast. Er is een leeftijdsongevoeligheid van konijnen tot een leeftijd van ongeveer 8 weken. Daarna worden ze steeds gevoeliger. Oudere konijnen zijn zeer gevoelig voor het rhd virus.
- i. Myxomatose: Het pokkenvirus van de konijnen zorgt elk jaar voor vele slachtoffers. De konijnen krijgen dikke ogen, dikke oren, dikke geslachtsorganen en plekken in de oren en op de kop. Alleen via zieke dieren of via stekende insecten kan het virus overgebracht worden. Eenmaal in het bestand is het verstandig om de aangetaste dieren direct te verwijderen.
- j. Darmvirussen: vele soorten rota en corona virussen kunnen kortstondig zorgen voor aantasting van de binnenkant van de darmwand. Een slechte vertering en chronische diarree zijn het gevolg.

#### Parasieten ziekten inwendig:

- k. Aarsworm Passalurus: Alle konijnen hebben deze worminfectie. De worm zit in de inhoud van de darmen en legt eitjes buiten het dier rond de anus. De eitjes zijn na enige tijd weer besmettelijk en zullen de jonge dieren in het nest besmetten. Meestal leiden de wormen niet tot klinische verschijnselen. Wel tot irritatie bij de konijnen.
- l. Darmworm Strongylus: deze worm gaat in de darmwand zitten en migreert door het bloed van het konijn

naar de verschillende delen van de darm, waar de larven dan volwassen worden. Een hoge infectie kan leiden tot diarree en beschadiging van de darmwanden.

- m. Leverworm Fasciola, Dicrocoelium: deze infectie komt alleen voor bij konijnen die buiten lopen en in contact komen met wilde konijnen en met tussengastheren in het verse gras als allerlei weekdieren
- n. Lintworm Cysticercus: ook deze worminfectie komt alleen voor bij konijnen, die buiten komen en in aanraking komen met wilde dieren. De konijnen zijn ook tussengastheer van de lintworm voor bijvoorbeeld de vossen.
- o. Flagellaten zweepdiertjes Lamblia: door wetenschappers wordt deze flagellaat toch beschouwd als normale darmbewoner. Alleen bij stress kan deze ziekteverwekker uitgroeien en de darmen overwoekeren.
- p. Protozo Encephalitozoön: deze parasiet beschadigt het zenuwstelsel van konijnen en kan leiden tot gedragsafwijkingen en evenwichtstoornissen. De infectie wordt overgedragen door wilde konijnen en door besmette konijnen, vaak via besmette urine, waar de konijnen mee in aanraking komen.
- q. Protozo Coccidiose: er zijn 8 verschillende darmcoccidiose en 1 levercoccidiose. Ze veroorzaken aantasting van de darmwand en van de galgangen. De konijnen worden mager, bleek, krijgen soms bloed in de mest en gaan dood met diarree verschijnselen. Alle konijnen hebben coccidiose, maar goede hygiëne zorgt voor lage besmetting en daardoor lagere kans op ziekteverschijnselen.
- r. Protozo cryptosporidiose: is net als coccidiose een parasiet, die de darmwand aantast. Normaal heeft het konijn hier alleen last van bij verlaagde afweer.

#### Parasieten ziekten uitwendig:

- s. Schimmels Aspergillus, Pneumocystose, Candida: huidschimmels komen vaak voor bij konijnen. Zeker als ze jong zijn krijgen ze kale plekken met afgebroken en uitgevallen haren. Deze haren zijn besmettingsbronnen voor andere konijnen.
- t. Mijten oormijt Psoroptes, huidmijt Cheyletiella: kleine uitwendige insecten, die in de huid van de oren kruipen en daar zorgen voor veel ontstekingsmateriaal. De konijnenoren lopen vol met mijten en rommel van de mijten. Ook de huidmijt zit graag in beschutte plekken zoals in de liezen en vooral in de nek onder de oren. Hier leiden ze tot kale plekken met veel schillevorming en haaruitval
- u. Vlooiën: wanneer honden en katten in het zelfde verblijf zijn als de konijnen of via het hooi voor de konijnen, dan kunnen vlo infecties zich manifesteren bij de konijnen. De konijnenvlo komt zelden voor en moet zeker via wilde konijnen binnengebracht worden.
- v. Muggen: de Europese mug, de tijgermug zorgen voor het overbrengen van ziekten van zieke konijnen naar gezonde konijnen en naar andere stallen.

#### Vergiftiging:

- w. Voeding, omgeving, medicatie: veel medicijnen als penicillinen, als lincospectin, als ionofore coccidiostatica zijn giftig voor konijnen. Ook de frontline (cipronil) voor vlobestrijding bij hond en kat is zeer giftig voor

konijnen en leidt tot acute sterfte. Hooi kan allerlei kruiden als jacobs kruiskruid bevatten, die ook giftig zijn voor konijnen.

- x. Ammoniak: maximaal 10 ppm wordt aangeraden om in de stallen aan ammoniak NH<sub>3</sub> te hebben in de hokken. Ammoniak ontstaat door urine die afgebroken wordt door de bacteriën in de mest tot ammoniak. Hoge gehalten beschadigen de slijmvliezen en leiden tot snot en abcessen.
- y. Stofwisseling, stoornis en erfelijke aandoeningen:
- aa. Verkalking bloedvaten en nieren: konijnen zijn gevoelig voor hoge concentraties vitamines in het voer of in het water, vooral vitamine D<sub>3</sub> in hogere concentraties kan zorgen voor verkalking van de bloedvaten en verstopping van de nieren met kalkneerslagen. Dit kan leiden tot chronische verschijnselen met acute gevolgen als plotselinge bloedvatrupturen.
- bb. Melkziekte: door te vette conditie en goede melkproductie kan het gehalte aan Ca in het bloed zo ver zakken, dat de spieren niet meer goed kunnen samentrekken. Daardoor ontstaat het verslappen van het lichaam van het konijn en laat zij haar hoofd zakken. Het speeksel loopt uit de mond en krijgt het konijn een natte bef en kin. Na toediening van een injectie met melkziektevloeistof, dat hoge doses Calcium en Magnesium bevat, is de voedster direct hersteld.
- cc. Leververvetting: door weinig beweging, energierijk en teveel voer of een tekort aan essentiële aminozuren, zoals de Zwavelhoudende aminozuren, zal het konijn vervetten en ook de organen als de lever lopen vol met vet. De kans op rupturen van de broze lever of bloedingen in de vetopslagen kan leiden tot acute sterfte. Ook andere secundaire ziekten kunnen toeslaan bij de slechte conditie van deze dieren. Behandeling met een choline en vitaminepreparaat is noodzakelijk naast een goede uitgebalanceerde voeding.
- dd. Mucoïde enteritis: stress, bepaalde manier van voeding en bepaalde voedingsstoffen kunnen leiden tot deze slijmerige darmontsteking, waarbij de darmen stil in de buikholte gaan liggen. Er ontstaat indroging van de darminhoud en ophoping van gas. Dit leidt tot trommelzucht, opgezwollen buik, uitdroging van de rest van het lichaam. Het is een zeer pijnlijke en vaak leidend tot de dood ziekte. Anti stress als hoge doses vitamine C kan helpen ter voorkoming van deze aandoening (1 tot 2 gram per liter water)
- ee. Hittestress: de oren van de konijnen zijn de radiatoren van het lichaam. Ze zorgen voor de afvoer van de warmte, die in de biovergister, de darmen geproduceerd wordt. Omdat een konijn niet kan zweten, moet de warmte weg via de huid van de oren, via de voetzolen en via versnelde ademhaling. Temperaturen boven de 31 °C zonder luchtverplaatsing leiden snel tot de dood van het konijn door oververhitting. In een acute situatie is het op te lossen door ijsblokjes in de oren te stoppen en een koelere plaats op te zoeken.
- ff. Erfelijke aandoeningen: 3e ooglid, gespleten penis, voetzoolaandoeningen, spreidpoten, kale konijnen, etc. door

de fokkerij ontstaan allerlei kruisingsmogelijkheden, waarbij recessieve factoren (genotype) tot uiting komen als het uiterlijk etc. (fenotype). Door goede stambomen en selectie toe te passen is het mogelijk om de erfelijke aandoeningen uit te selecteren.

#### Mogelijkheden tot onderzoek:

- z. laboratorium: mest: microscopie op wormeitjes, cocci-diose, flagellaten, gisten en kweek op bacteriën als Salmonella, E coli, Clostridium
- aa. dode dieren: sectie op dode dieren geeft snel inzicht in de oorzaak van ziekten of andere aandoeningen. Elke dierenarts is bevoegd om sectie op konijnen uit te voeren.

#### Mogelijkheden tot preventie; entingen:

- bb. RHD enting: arvilap, dercunimyx, cunical, nobilis rhdmix,
- cc. Pasteurella: cunivak Past
- dd. Myxomatose: lyomyxovax, dervaximyo SG33, nobilis rhdmix

#### Kunstmatige Inseminatie:

- ee. cyclus voedster  
voedsters zijn altijd willig, direct na het werpen kunnen ze weer gedekt worden. De eicellen komen pas vrij NA een dekking door de ram. Ook bestaat de mogelijkheid om Kunstmatige Inseminatie toe te passen.  
0: werpen  
11: dekken \_\_\_\_\_  
21: nest verwijderen \_\_\_\_\_  
25:palperen op drachtigheid \_\_\_\_\_  
28:voeding aanpassen \_\_\_\_\_  
35: spenen van de jongen \_\_\_\_\_
- ff. cyclus ram: vanaf ongeveer 20 weken is de ram dekrijp. Door elke week de ram te laten dekken krijgt de ram beter zaadkwaliteit. Ook door extra vitamine C in de voeding of drinkwater te verstrekken worden de rammen nog vruchtbaarder. Met een kunstschede is het mogelijk de ram vaker te laten springen. Met de sprong kan dan KI gedaan worden bij de beste voedsters en zo kunnen tegelijkertijd ongeveer 10 voedsters van 1 ram van 1 sprong tegelijk jongen krijgen. De jongen kunnen dan overgelegd worden en snellere selectie voor een mooi ras is mogelijk.



Vlaamse reus met aangetaste kaken (Schmorlse ziekte)



**Showdieren zijn niet altijd fokdieren**

Dieren die bijna op elke tentoonstelling een F of hoger behalen zijn niet per definitie goede fokdieren. Bij voedsters dient u er op te letten dat deze een goed nest bouwen wanneer de jongen in aantocht zijn en rammen moeten gemakkelijk dekken. Dit zijn een paar belangrijke eigenschappen, die voor een keurmeester niet waarneembaar zijn. Hierop wordt dan ook niet gelet tijdens keuringen. Indien de dieren deze eigenschappen niet of in mindere mate bezitten, kan het wenselijk zijn om een keer met dieren te fokken die deze eigenschappen wel bezitten.

**F x F geeft niet altijd F jongen**

Dat F x F niet altijd F jongen geeft is een voor doorgewinterde fokkers bekend gegeven. Wanneer u dieren gaat aanschaffen moet u hier ook rekening mee houden. Als zo'n F dier een gelukstreffer is uit een matige stam, zal zijn nageslacht zelden een F dier brengen. In principe is het zo, dat G dieren uit een goede stam van een gerenommeerd fokker, betere fokresultaten zullen geven dan F dieren uit een stam waar het predicaat F maar zelden voortkomt.

Wanneer u dieren aanschafft, moet u weten welke goede raseigenschappen u voor uw stam nodig heeft. Neem zeker geen dieren die dezelfde mindere eigenschappen bezitten.

Kijk meer naar welke dieren elkaar in goede eigenschappen aanvullen dan naar de behaalde predicaten.

**Vitaliteit en hoe dat te herkennen**

De eenzijdige fokkerij van konijnen voor tentoonstelling op uiterlijke kenmerken kan leiden tot ernstige gezondheids- en welzijnsproblemen. Vooral bepaalde rassen kunnen leiden tot grote maatschappelijke ontwaarding. Daarom is het belangrijk om als uitgangspunt voor het fokken van konijnenrassen de volgende kaders in de gaten te houden: a. behoud van vitaliteit en fysieke gezondheid, b. behoud van raseigen gedrag en mentale gezondheid, c. behoud van integriteit, d. behoud van genetische diversiteit.

Konijnen zijn dieren met een ingewikkeld darmsysteem. Voor een gezonde fokkerij heeft het dier een grote buikholte nodig om het maagdarmsstelsel en de voortplantingsorganen goed te laten functioneren.

Aan de buitenkant is de vitaliteit goed te beoordelen door inspectie van oren, ogen, beharing, kop en gebit. Voor een gezonde fokkerij heeft het konijn grote oren (maar weer niet te lang) voor de afvoer van de geproduceerde warmte in de buikholte nodig en een goed gebit met voldoende ruimte om het voer goed te kunnen vermalen. Gezonde konijnen reageren op een fluitje en zullen de oren spitsen. Niet vitale dieren zitten in elkaar en hebben de oren naar achteren liggen. De ogen zijn niet helder en vaak met iets dichtgeknepen oogleden. In het hok zijn de ochtendkeutels te vinden, terwijl ze die normaal direct opeten uit hun anus. Bij minder vitaliteit blijven deze caecotrophen in het hok liggen.

**Eigenschappen van goed fokdier**

Een groot aantal goede eigenschappen van een goed fokdier

zijn al bij punt 3 benoemd.

Daarnaast zijn er voor de fok van eventuele kampioenen nog een aantal eigenschappen van belang. Ik noem bijvoorbeeld de oorstand, de wijdte waarop de oren staan ingeplant, de kopvorm, de stand van de achterbenen, geen doorgezakte voorbenen enz. Een goed fokdier voor ons doel laat zich van nature gemakkelijk stellen.

**Ras eigenschappen**

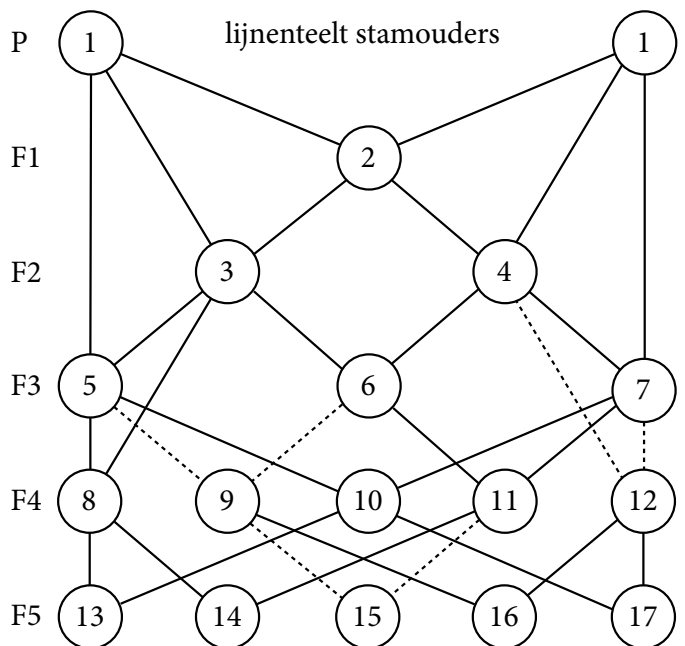
Er zijn verschillende rassenstandaarden beschikbaar, zowel een nationale als een internationale standaard. Hierin staan de verschillende raseigenschappen vermeld. Daarnaast is het goed om per ras uit te zoeken, welke eigenschappen via welk gen vererfd worden. Door dit toe te passen kan de nieuwe fokker het ras steeds verder verbeteren en sturen via de fokkerij naar de 100 punten toe. De fokkerij moet leiden tot:

- goed gedrag, geen gedragsproblemen en geen angst bij de konijnen;
- geen ziekte, geen verwondingen en zonder dat ingrepen nodig zijn;
- een fysiek en fysiologisch comfort;
- een gemakkelijke voeding en vochtverstrekking.

**Lijnenteelt**

Door bepaalde stammen op te zetten in een fokkerij, wordt het voor de fokker mogelijk om bepaalde raseigenschappen te bewaren. Lijnenteelt ontstaat door inteelt toe te passen.

Vader x dochter of moeder x zoon of broer x zus zorgt ervoor, dat bepaalde eigenschappen uitgeselecteerd worden en vastgelegd worden bij de nakomelingen. Door inteelt (lijnenteelt is ook inteelt) worden gelijke eigenschappen versterkt vastgelegd. Dat geldt ook voor ongewenste eigenschappen en als de ouderdieren niet goed vitaal zijn, leg je ook een slechte vitaliteit vast. De lijnen kunnen daarna weer met elkaar gekruist worden, zodat door heterosis effect de beste



eigenschappen bij deze nakomelingen tot uiting komen. Met kunstmatige Inseminatie is het mogelijk om meerdere voedsters met 1 ram te dekken. Daardoor kunnen lijnenteelt sneller opgezet worden en kunnen rammen sneller getest worden, door de nakomelingen sneller te beoordelen en meer nakomelingen te fokken in korte tijd. Ook is het mogelijk met KI voedsters tegelijk te laten jongen en zo de jongen over te leggen bij elkaar, waardoor de overgebleven voedsters direct weer bij de ram gezet kunnen worden. Een konijn is van nature direct na het werpen van de jongen weer vruchtbaar en kan direct gedekt worden.

### Erfelijkheid

Het is gemakkelijk om te fokken, het is moeilijk om mooie rassen te fokken. Er moet voorkomen worden dat haarloze rassen, rassen met bovenmatige huidplooiën, uitpuilende ogen, bijzonder klein of juist groot formaat, afwijkende li-

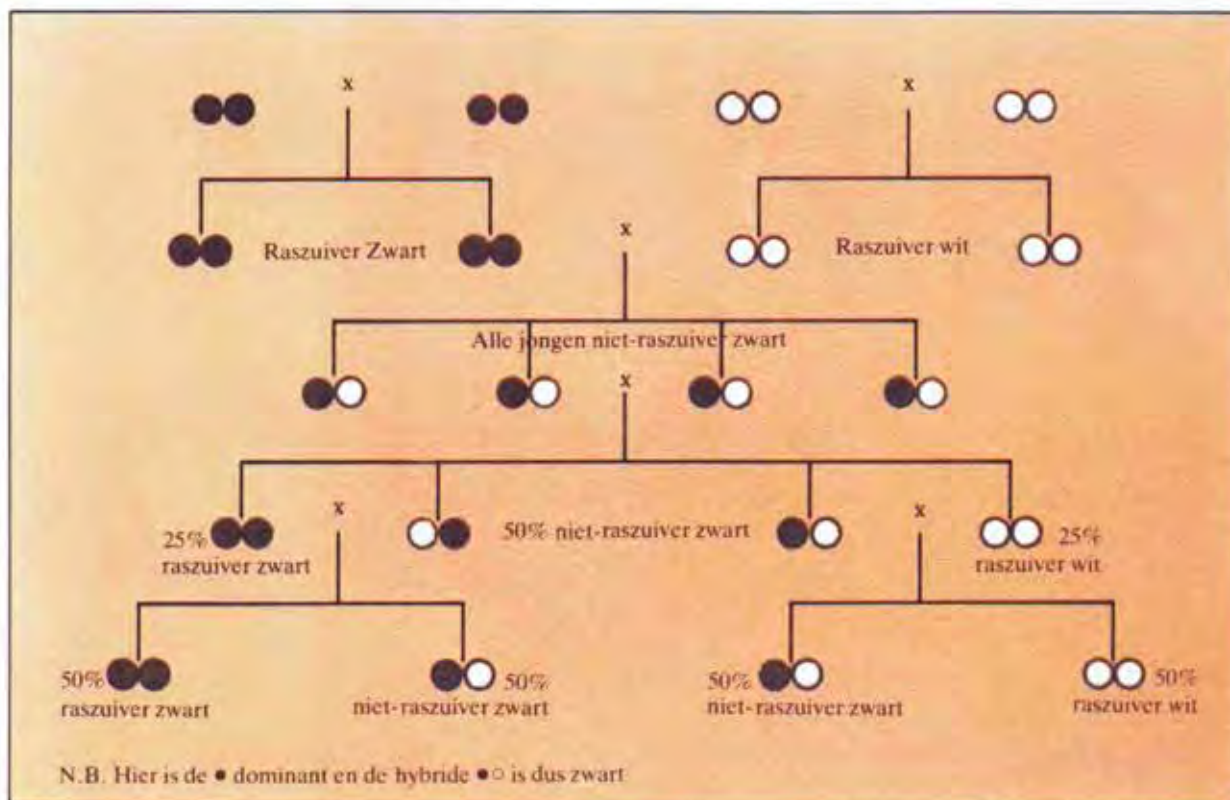
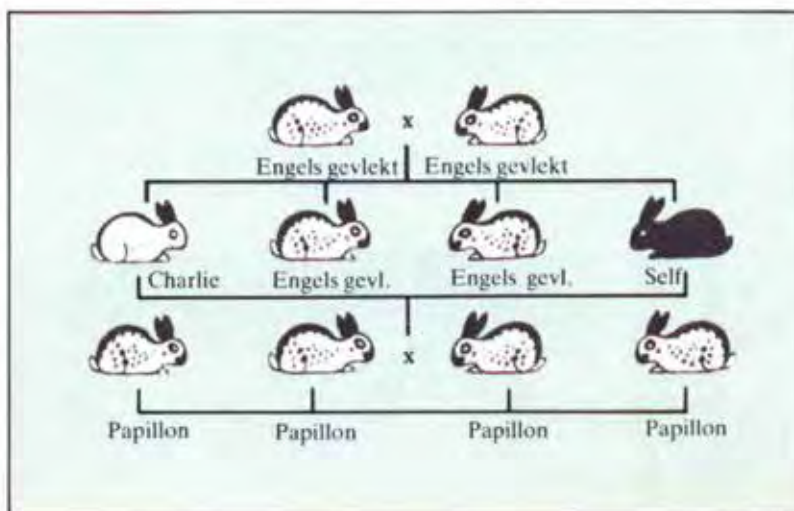
chaamsvormen, of afwijkende houding gefokt worden. Naast te ver doorgevoerde raskenmerken kunnen bij alle konijnen erfelijke aandoeningen voorkomen. Soms zijn de extreme rassen uit een dergelijke erfelijke aandoening ontstaan (mutantenfok: haarloosheid, afwijkende haarstructuren).

Bezoeken aan speciaalclubs, overleg met keurmeesters op jongdierendagen en lid worden van de lokale kleindiervereniging kan u helpen een goede start te maken bij het houden van raskonijnen.

### Met meerdere voedsters fokken

Het is van belang met meerdere voedsters te fokken. Hetzelfde geldt overigens voor het fokken met meerdere rammen. Het fokken met meerdere combinaties heeft als voordeel dat het gemakkelijker is om de goede eigenschappen vast te leggen in de stam. Ook loop je als fokker minder snel de kans om te veel minder gewenste eigenschappen vast te leggen.

Papillons zijn ontstaan uit kruising van allerlei gevlekte konijnen, zoals de oude mutant Charlie, genoemd naar de Chaplin-achtige snor met de raszuivere Self. Het verschijnen van een nieuw patroon was een verheugende gebeurtenis. Toch blijkt van een worp slechts de helft aan redelijke eisen te voldoen; de andere helft van de jongen is te licht van tekening.



### Regelmatige controle nesten

Controleer wanneer een voedster heeft geworpen regelmatig het nest.

Met regelmatig wordt bedoeld om de dag of drie/ vier. U kunt wanneer de voedster er erg onrustig van wordt ook deze even uit het hok plaatsten.

Zorg ervoor dat u eerst de voedster aait, dit heeft als voordeel dat uw handen de geur van de voedster aannemen. Het zal door de jongen vooral wanneer ze wat ouder zijn als vertrouwelijker worden ervaren.



### Goede conditie voedster

Een goede conditie van de voedster is een must. Niet alleen voor een goed verloop van de zwangerschap maar ook voor een goede verzorging van de jonge konijnen. Geef wanneer de voedster is gedekt deze wat extra voer.

Er zijn ook speciale voeders in de handel voor drachtige voedsters.



### Goed nest maken

Een goede voedster zal ook een goed nest bouwen. Veel voedsters zullen al snel na de dekking (ongeveer 1 week) het stro kort bijten. Dit is meestal ook een goede indicatie dat de voedster drachtig is.

Wat later in de zwangerschap zal de voedster het stro gaan verslepen naar een meestal donkere en droge hoek van het hok welke het heeft uitgekozen voor het nest. Uw voedsters zullen u dankbaar zijn wanneer u een deel van het hok afschermt of gebruik maakt van nestkastjes.

Wanneer u gebruik maakt van hokken met een los tussenschot, kunt u dit tussenschot vervangen door een iets korter tussenschot. Wanneer u dan ook de helft van de voorkant van het hok afschermt met bijvoorbeeld een stukje hecht-hout dan heeft u een ideale nestplaats gecreëerd.



### Goede zorg voor de jongen

Goede voedsters zullen ook een goede zorg voor de jongen laten zien.

Voedsters hebben afhankelijk van het ras 6 tot 10 tepels. Bij nesten groter dan 10 jongen zal dus een probleem optreden of alle jongen wel voldoende melk kunnen opnemen. Het verdient daarom voorkeur om bij grotere nesten enkele jongen weg te halen.

Jonge konijnen worden geboren met de ogen dicht. Na ongeveer 10 tot 12 dagen zullen de ogen opengaan. Daarna zullen de jongen ook langzaam aan op onderzoek uitgaan. Op een leeftijd van drie weken zullen de dieren langzaam wat voer tot zich gaan nemen, eerst mogelijk wat groenvoer daarna ook het droogvoer.

### Bij tekeningrassen is snel eerste selectie mogelijk

Wanneer tekeningrassen worden gefokt zal men al na enkele dagen een eerste selectie kunnen maken. Bij andere rassen zal dit moeilijker zijn omdat de kleur pas op latere leeftijd kan worden beoordeeld.



*Tatoeage 2007 en het verenigingsnummer WN en maand 3 (maart) en volgnummer 65*

### **Tatoeëren**

Konijnen welke gefokt worden om er mee aan tentoonstellingen deel te nemen dienen op een leeftijd van 6 tot 8 weken te worden getatoeëerd.

Polen en Kleurdwergen mogen vanwege de korte oorlengte op een leeftijd van 10 tot 12 weken worden getatoeëerd.

De plaatselijke vereniging dient het tatoeëren te verzorgen. Maak voor het tatoeëren tijdig een afspraak met de tatoeëerder van de vereniging.

Bij het tatoeëren wordt in het rechteroor van het konijn het laatste cijfer van het jaar waarin het is geboren, gevolgd door twee verenigingsletters getatoeëerd. In het linkeroor worden het nummer van de maand gevolgd door twee volgnummers getatoeëerd.

### **Spenen van de jongen**

Jonge konijnen zullen tot ongeveer 5 weken bij de moeder drinken. Daarna zal de melkgift snel minder worden. Daarom worden de jongen over het algemeen na ongeveer 7 a 8 weken bij de moeder weggehaald (het zogenaamde spenen). De periode na het spenen is ook de meest kritische periode voor jonge konijnen. In deze periode zijn de jonge konijnen het meest vatbaar voor enkele veel voorkomende ziekten zoals coccidiose en dikkebuikenziekte. U zult hierover meer lezen in het hoofdstuk over ziekten.

Het is in deze periode van groot belang uw konijnen goed te observeren.

### Afwijkende dieren in het nest

#### Vaardigheden

Voldoende waarnemingsvermogen, kennis en inzicht over de raskenmerken en de fokmethoden zijn belangrijke factoren die kunnen leiden naar plezier in de hobby en succes. Als je die vaardigheden hebt kun je goed zien welke dieren het meest voldoen aan het gestelde doel van je fokkerij. Die houd je. De overige dieren kunnen dan eerder een andere bestemming krijgen. Zorg dus dat je voldoende vaardigheden krijgt. Je kunt alleen dan goed selecteren.

#### Nestcontrole

Als je een nestkastje gebruikt is nestcontrole het handigst uit te voeren. Je kunt het nestkastje eenvoudig uit het hok pakken en de jonge dieren rustig bekijken. Als u dit niet doet adviseren wij de voedster voor een nestcontrole voorzichtig uit het hok te halen. Hoe minder stress hoe beter. Als de voedster een nest geworpen heeft controleer je dit nest. Je verwijdert een eventueel dood diertje, een jong met een grote achterstand in ontwikkeling, dieren met ernstige afwijkende of ontbrekende lichaamsdelen. Het komt voor dat u het besluit moet nemen een dergelijk ernstig afwijkend diertje te doden. Onnodig lijden moet daarbij voorkomen worden.

#### Controle tijdens de ontwikkeling

Het is belangrijk regelmatig de jonge dieren goed te bekijken om te zien of er afwijkingen zijn die je mogelijk doen besluiten het dier van de hand te doen. Het kan daarbij gaan om uitsluitingsfouten of een achterstand in ontwikkeling. Vraag gerust een ervaren fokker uit je vereniging je hierbij te helpen.

Als de dieren wat ouder zijn kijk je bijvoorbeeld naar: ver-



Oorlengte meten

keerde oogkleur, witte pluisjes, verkeerde nagelkleur, afwijkingen in staartdracht, afwijkingen in beenstand en oordracht. Het is ook handig om dieren die op een bepaalde leeftijd niet het gewicht of de oorlengte hebben die daarbij hoort uit te selecteren. Hiermee kun je vast een liefhebber een plezier doen. Selecteer niet op kleur bij jonge dieren. Konijnen ruien namelijk drie keer voor ze hun uiteindelijke kleur hebben.

#### Oorstand

Bij konijnen met staande en ook hangende oren hoort een bepaalde stand. Jonge dieren moeten een periode de tijd krijgen om de goede oorstand te krijgen. Vergelijk regelmatig de oorstand van jonge dieren die even oud zijn. Je kunt dan zelf de verschillen leren zien. Dwergrassen moeten de oortjes tegen elkaar geplaatst kunnen dragen. De overige rassen met staande oren dragen deze enigszins v-vormig, maar vooral niet te breed. Bij hangoren moet de oorschaal steeds met de opening naar kop van het konijn gekeerd en tegen de kop gedragen zijn.

#### Curve leeftijd-gewicht

De ontwikkeling van de jonge dieren van ieder ras heeft per leeftijd(week/maand) een vast gewenst gewicht. Er is daarbij een onder en een boven grens. We noemen dit de groei-



curve. Het is erg handig hiervan gebruik te maken. Je weegt je jonge konijnen dan op vaste leeftijden en stelt vast of ze voldoende, maar ook te veel of te weinig, groeien. Je kunt zo jonge dieren die te veel afwijken opsporen en van de hand doen. Wij adviseren je bij ervaren fokkers of de speciaalclub van je ras te vragen naar de curve leeftijd-gewicht.

### Curve leeftijd-oorlengte

Wat voor de curve leeftijd-gewicht geldt is ook van toepassing op de oorlengte. Het meten van de oorlengte op vaste momenten tijdens de ontwikkeling van jonge konijnen is zo een praktisch hulpmiddel om tot een bevredigend resultaat te komen. Velen werken ermee.

### Specifieke raskenmerken

Het is erg belangrijk je ras erg goed te kennen. Je kunt hiervoor terecht bij: andere liefhebbers, je plaatselijke vereniging, de speciaalclub van je ras, het internet en literatuur. Van ieder ras bestaat er een standaardbeschrijving in de Konijnenstandaard.



*Verschil in oorstand per ras*



### Waar heen met overtollige dieren in onze liefhebberij ?

#### *Een beschouwing vooraf*

Een menselijke beperking

Het beeld dat wij hebben over dieren wordt in meerdere of mindere mate bepaald door onze menselijke beperking om anders dan vanuit onszelf onze omgeving te beschouwen. Met een deftig woord heet dat antropocentrisch. Wij gaan

er daarbij vanuit dat dieren dezelfde gevoelens voor vriendschap, liefde en bijvoorbeeld pijn hebben als wij. Waslijsten vol zijn hierover op te hangen. Het is op zich geen nieuw verschijnsel. Het ligt zelfs mede aan de bron van onze 'kleindierenliefhebberij'.

#### *Verschillen in houding*

Onder andere vanwege het genoemde 'meerdere of mindere mate' zijn er verschillende groepen mensen te onderscheiden wat betreft hun houding ten opzichte van dieren.

Enkele voorbeelden.:

Een deel van de huidige Nederlandse samenleving kenmerkt zich door een buitengewone gevoelsmatige en liefdevolle benadering van vooral de 'eigen' dieren, maar aan de andere kant een totale onverschilligheid naar het welzijn van andere dieren buiten het eigen gezichtsveld. De historicus Mirjam Janssen schreef hierover op 14 juli 2011 in Trouw: "Ze worden bedolven onder liefde. Ze hebben eigen speelgoed, eigen dieetvoeding, eigen crèches, en eigen kleding. Als toppunt van decadentie hebben ze ook een eigen partij en als het even meezit zelfs eigen politieagenten. Ze gelden steeds vaker als volwaardige gezinsleden....."

Een ander deel van onze samenleving laat zich minder horen en heeft een andere beleving van het huisdier. Zij behandelen hun dieren met respect voor hun aard en zijn, maar laten hun huisdier bij een ziekte zonder uitzicht op herstel, bijvoorbeeld niet onnodig lang, en voor veel geld, kwakkelen en helpen hen aan een snel einde.

#### *Diergedragsonderzoek*

De laatste jaren zijn er veel nieuwe onderzoeksresultaten betreffende diergedrag. Toch blijft het brein van het dier vrijwel geheel ontoegankelijk.

Er is bijvoorbeeld wel vastgesteld dat het dier pijn kan lijden. Maar het is nog steeds onduidelijk welke betekenis deze pijn voor het dier heeft. Het is een valkuil ervan uit te gaan dat het is als bij ons. Toch moeten wij ons inzetten pijn zoveel mogelijk te beperken.

#### *De natuurlijke voortplantingsbehoefte*

In de natuur en in onze liefhebberij verschijnt er tijdens het voorjaar een enorme voortplantingsbehoefte. In de natuur gaat dat een eigen weg. Er worden enorme aantallen dieren geboren. Maar een heel klein percentage van de jonge dieren wordt een jaar oud. Verreweg het grootste deel wordt opgegeten door andere dieren, die zichzelf ermee voeden en hun jongen moeten grootbrengen. Het is al toereikend voor het in stand houden van de soort als er het volgende voorjaar hetzelfde aantal dieren is. Vrijwel alle jonge dieren en een deel van de oude dieren overleefd de periode tot die tijd niet. De manier waarop deze dieren dood gaan onttrekt zich bijna helemaal aan ons gezichtsveld. Uitgaande van het idee dat dieren dezelfde of zelfs vergelijkbare gevoelens voor vriendschap, liefde en pijn hebben als wij betekent dit jaarlijks een niet te bevatten drama in de dierenwereld. Een uitdaging voor de Dierenpartij!

In onze kleindierenliefhebberij ontstaat er jaarlijks bij de dieren een vergelijkbare drang tot voortplanten. Niets aan te doen. Dat is de natuur. Niet helemaal. Het belangrijkste verschil met de natuur is dat in dit geval mensen de voortplantingsdrang regelen. Dat houdt in de praktijk, vergeleken met

de natuur, een enorme beperking in. De meeste eieren die onze dieren leggen worden niet uitgebroed. Wij maken hier doelgerichte keuzes in. Uitgaande van de situatie dat voor ons, net als in de natuur, ook geldt dat we het volgende voorjaar weer een zelfde aantal dieren willen hebben om mee te fokken, stellen we vast dat wij jaarlijks in een bepaalde periode dieren teveel hebben. Dat betekent dat wij in actie moeten komen om net als in de natuur overtollige dieren te verwijderen. Wat overblijft zijn de dieren die zich het vitaalst hebben getoond en het meest passen in onze fokdoelen.

#### *Waarheen?*

Wat doen wij met onze overtollige dieren?

Voor een deel verkopen we onze overtollige dieren aan nieuwe liefhebbers of fokkers, maar ook wel aan mensen die hun lege hokken om andere redenen weer willen vullen. Zelfs als dat gunstig verloopt blijft er toch nog een deel over.

#### *Respectvol*

Dierenliefhebberij en dierenliefde betekent dat het dier met respect behandeld wordt. Dat betekent veel voor verzorging, huisvesting, voeding, voederwijze, ons gedrag ten opzichte van het dier en bijvoorbeeld de wijze van doden en slachten. Ook dat dient respectvol te gebeuren. Het moet duidelijk zijn dat wij hier een adviserende en voorlichtende rol hebben.

#### *Handreikingen*

Er zijn door ons handreikingen te geven aan liefhebbers en fokkers om de overtollige dieren op een verantwoorde manier te verwijderen?

1. Er zijn betrouwbare handelaren die graag dieren opkopen.
2. Gebruik de ruimte in de bladen om dieren aan te bieden. Denk bijvoorbeeld aan een korte tekst of advertenties in bladen: het verenigingsblad, het speciaalclubblad, Kleindier Magazine enzovoort.
3. Probeer via uw vereniging/speciaalclubclub contact te leggen met een persoon die kan bemiddelen.
4. Vraag of er bij jouw vereniging/ speciaalclubclub een adres (bekend) is, waar dieren (tegen een mogelijke vergoeding) verantwoord geslacht kunnen worden. Het resultaat is vlees van goede kwaliteit van dieren die goed verzorgd zijn. Er is een groeiende vraag naar vlees dat niet afkomstig is uit de bio-industrie.
5. Probeer afspraken met een poelier te maken over het slachten van uw dieren.
6. Gebruik een website om dieren aan te bieden. Bijvoorbeeld: de website van de speciaalclub of een commerciële website als Marktplaats.
7. Een verkoopafdeling op een tentoonstelling (bijvoorbeeld ONETO, blijkt ook een goed middel te zijn om van uw overtollige dieren af te komen.

Dieren fokken en houden doe je om er het hele jaar door van te genieten. Echter, fokkers zijn ook benieuwd in hoeverre zijn of haar dieren het ideaalbeeld van de standaard benaderen en willen in dat opzicht ook de sportieve strijd aangaan met andere fokkers. Wie heeft de mooiste dieren. Dat kan door de dieren tentoon te stellen of anders gezegd, te showen.

### Vraagprogramma en inschrijven

Inschrijven voor een kleindierententoonstelling verloopt volgens de procedure die beschreven is in het vraagprogramma van die tentoonstelling. De plaatselijke kleindierenvereniging stuurt haar leden het vraagprogramma ruim van te voren toe. Vraagprogramma's van andere kleindierenten-

toonstellingen kunnen bij de betreffende tentoonstellingssecretaris aangevraagd worden. In het vraagprogramma is alle informatie opgenomen over de tentoonstelling. In of bij het vraagprogramma vindt u ook een inschrijfformulier.

Is bij het invullen van het inschrijfformulier nog hulp nodig, ga dan naar een ervaren fokker van een plaatselijke kleindierenvereniging of vraag het bijvoorbeeld aan de secretaris.

De tentoonstellingsorganisatie stuurt de inzender kort voor de tentoonstelling de inschrijfvestiging en de etiketten voor elk dier met het kooinumnummer.

### Jeugdklasse bij konijnen (C klasse)

Op tentoonstellingen die tot en met 31 december worden

<b>Sluiting: november 2012.</b>		KODENR: .....	
<b>INSCHRIJFFORMULIER</b> (7, 8 en 9 december)		(Niet invullen)	
HOENDERS / DWERGHOENDERS / SEREAMA'S/SIERDUIVEN / KONIJNEN / CAVIA'S/ SIER- EN WATERVOGELS / JEUGD (Doorhalen wat niet van toepassing is.)			
Naam .....	..... enkele nummers	à € 5,00 =	€ .....
Straat .....	..... trio's hoen/dwergh.	à € 9,00 =	€ .....
Postcode .....	..... koppel watervogels	à € 8,00 =	€ .....
Plaats .....	..... volières sierduiven	à € 14,00 =	€ .....
Telefoon .....	..... jeugdshow	à € 3,00 =	€ .....
Bank/gironummer .....	..... verkoopkaarten	à € 1,00 =	€ .....
E-mail adres .....	..... vervoersbijdrage	à € 1,50 =	€ .....
Nummer fokkerskaart KLN .....	..... doorlopende kaarten	à € 9,00 =	€ .....
Nummer fokkerskaart NBS .....	administratiekosten (niet voor jeugdinz.)		€ 3,00
	catalogus (voor jeugd niet verplicht)		€ 8,00
	bijdrage ereprijzenfonds		€ .....
	totaal bedrag show der creaties		€ .....
	totaal bedrag aparte verkoopklasse		€ .....
			-----
	Totaal		€ .....
Maakt gebruik van de vervoersregeling	JA/NEE		
Naam contactadres .....			
Neemt de dieren zelf mee terug	JA/NEE		

**EENMALIGE MACHTIGING**

Ondergetekende machtigt de penningmeester van de ..... om het verschuldigde bedrag af te schrijven van zijn/haar bank/girorekening.  
nummer: ..... Handtekening

	RAS	Groot Kriel	KLEUR	Kopp Trio Voliere	M/V O/J	Ring/oor Nummer	Te koop voor €
1							
2							
3							
4							
5							

Dit formulier vóór november 2012 zenden naar: Naam secretaris.

*Inschrijfformulier*



gehouden, mogen konijnen die zijn geboren tussen 30 april en 9 oktober van datzelfde jaar, ingestuurd worden in de jeugdklasse. Die konijnen behoeven qua gewicht, grootte en oorlengte niet aan de eisen van de konijnenstandaard te voldoen.

### Verzendmateriaal

Als het tijdstip is aangebroken om de dieren naar de kleindierententoonstelling te brengen, worden de dieren in de transportkist geplaatst.

Het beste is elk dier apart in een verzendkist te plaatsen. Op de kist wordt het etiket geplakt van de tentoonstellingsorganisatie waar de dieren zijn ingeschreven. Op dit etiket worden ook de tatoeëernummers geschreven, zodat bij het inkooien gecontroleerd kan worden of het juiste dier in de juiste kooi wordt geplaatst.

Het is voor de dieren belangrijk dat de kisten schoon zijn en voorzien van vers en schoon kort strooisel. De dieren blijven dan tijdens de reis ook mooi schoon.



Verder is het belangrijk dat de kisten voldoende ventilatieopeningen hebben en die niet afgesloten kunnen worden, als er kisten opgezet worden of de kisten tegen andere kisten aanschuiven.

### Hoe vaak showen

Het showen van dieren op een tentoonstelling moet niet te vaak gebeuren. Doet men dit wel, dan gaat de conditie van het dier sterk achteruit en is het dier na het tentoonstellingsseizoen uitgeteld. Het beste is om met meerdere dieren te showen. Men stuurt een paar dieren naar de ene tentoonstelling en naar de volgende tentoonstelling weer andere dieren. Op deze manier worden de dieren niet tentoonstellingsmoe. Als men niet veel dieren heeft om te showen dan moet men de keuze maken naar welke show men wel wil gaan en welke er dit jaar worden overgeslagen. Dit is het beste voor het dierenwelzijn, wat bij het showen ook voorop moet staan.

### Predicaten en uitleg over keuringskaart met puntensysteem

Sinds enkele jaren maken we bij het keuren van konijnen gebruik van het puntensysteem wat resulteert in een eindpredicaat met punten. Helaas is dat puntensysteem voor de verschillende diergroepen niet gelijk. Dat komt doordat in veel Europese landen pelsdieren en pluimvee niet op dezelfde shows tentoon worden gesteld. Daardoor en omdat Ne-

derland zich min of meer richt op het Europese systeem, is er wat dat betreft geen eenheid tussen de "haren" en "veren". Bovenaan de kaart wordt het kooinummers vermeld, om welke tentoonstelling het gaat en wanneer en waar de tentoonstelling wordt gehouden. En daarna wordt het ras, de kleur, geslacht en merk vermeld.

De keurmeester vult tijdens de keuring de kaart in.

De volgende predicaten worden gegeven met daaraan gekoppeld het aantal punten:

U	Uitmuntend	98,0 – 100 punten
F	Fraai	95,0 t/m 97,5 punten
ZG	Zeer Goed	92,0 t/m 94,5 punten
G	Goed	89,0 t/m 91,5 punten
V	Voldoende	86,0 t/m 88,5 punten
O	Onvoldoende	0 punten (een O wordt gegeven als de uitsluitingsfout bij het dier ligt)

ABS absent

DIS gediskwalificeerd (een DIS wordt gegeven als de uitsluitingsfout bij de fokker ligt)

NTB niet te beoordelen bijvoorbeeld bij te jong, ernstig in de verharding is of erg agressief.

NE niet erkend ras/kleurslag of variëteit

De konijnen worden op 7 posities gekeurd en iedere positie heeft een totaal aantal punten. Zo is er de volgende verdeling

1. Gewicht (10 punten)
2. Type, bouw en stelling (20 pt.)
3. Pels en Pelsconditie (20 pt.)
4. Kop en Oren (15 pt.)
5. Dek en buikkleur\* (15pt.)
6. Tussen en Grondkleur\* (15pt.)
7. Lichaamsconditie en verzorging (5pt.)

\*De posities 5 en 6 kunnen per ras verschillen, bijv. bij konijnen met een patroon is dit op 5 kleurpatroon/uitmonstering en bij 6. Kleur.

Het totaal aantal punten dat men kan halen is 100 en dan heeft men een perfect dier, maar de praktijk leert, dat dit eigenlijk nooit voorkomt.



De keuring



### Inleiding

Als u kleindieren gaat houden en u bent er zo mee begaan, dat het een hobby voor u is geworden, is dat een goed moment om lid te worden van een kleindierenvereniging. Zo'n plaatselijke vereniging (PV) geeft voorlichting, verzorgt de verplichte vaccinaties voor uw dieren en de actieve verenigingen geven een leerzaam clubblad uit. Verder houden bijna alle verenigingen een zogenoemde Jongdierendag. Daar vindt een eerste toetsing van de jonge dieren naar de KLN standaard plaats. In het najaar of in de winter wordt vervolgens een echte tentoonstelling gehouden, waar de dieren echt gekeurd worden en dat allemaal volgens de regeltjes gaat. Maar het is goed om te weten, dat jouw plaatselijke vereniging niet op zichzelf staat. De verbanden lopen tot op Europees niveau!

### Plaatselijke Verenigingen, Provinciale Afdelingen, Bonden en Entente Européenne

Onze verenigingsstructuur is van laag naar hoog opgebouwd, zoals in de kop is weergegeven en de bond Kleindier Liefhebbers Nederland (KLN) is uiteindelijk lid van de Europese bond.

#### Plaatselijke Verenigingen

Er zijn zo'n driehonderd plaatselijke verenigingen (PV's) in Nederland. Dat zijn de zogenoemde gemengde verenigingen, dus verenigingen waar je met alle diergroepen terecht kunt en die een lokaal karakter hebben. Ze zijn aangesloten bij één of bij beide Nederlandse kleindierenbonden en mogen voor hun leden fokkersnummers bij de bonden aanvragen. Wat deze PV's zoal doen, is reeds kort in de inleiding beschreven. De plaatselijke verenigingen en de hierna te noemen speciaalclubs, vormen de basis van de KLN organisatie.

#### Bonden

Er is een bond voor sierduivenliefhebbers, de Nederlandse Bond voor Sierduivenverenigingen (NBS) en een bond voor de overige kleindieren, Kleindier Liefhebbers Nederland (KLN). Met de rest van de kleindieren bedoelen we de diergroepen konijnen, hoenders, dwerghoenders, serama's, siervogels, watervogels cavia's en kleine knaagdieren zoals hamsters, gerbils, tamme ratten en tamme muizen.

KLN is veruit de grootste bond met zo'n 8000 leden. De leden zijn aangesloten via de PV's. De PV's zijn zelf ook als vereniging bij KLN aangesloten, evenals de speciaalclubs. Naast de gewone leden en verenigingen kent KLN ook zogenoemde serviceleden. Die hebben echter geen fokkersnummer en mogen dus ook geen dieren tentoonstellen. Normale leden krijgen van de bond waar ze lid van zijn een fokkersnummer. Zo'n nummer kan er als volgt uitzien: G21-43210.

- de G staat in dit geval voor Gelderland;
  - 21 is dan het nummer van de PV;
  - het vijfcijferige getal achter het koppelteken is je eigenlijke persoonlijke en unieke fokkersnummer.
- Daarmee ben je als fokker geregistreerd en het fokkersnum-



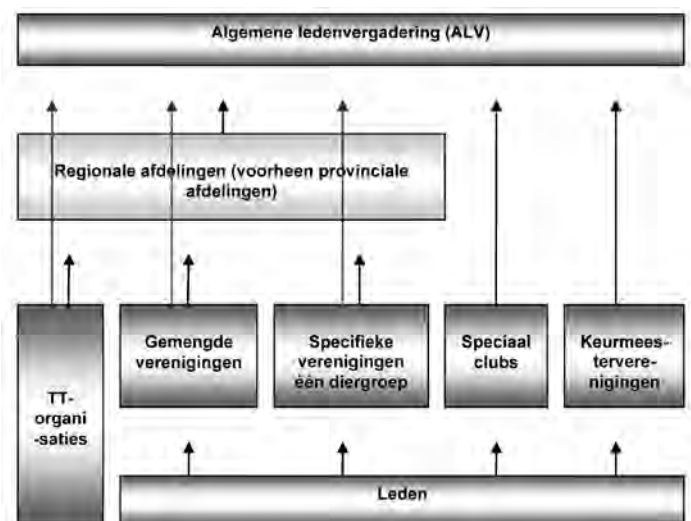
mer heb je bijvoorbeeld nodig bij het inschrijven van je dieren voor een tentoonstelling.

KLN faciliteert de tentoonstellingen door keurmeesters op te leiden en aan te stellen. Ook stelt KLN prijzen beschikbaar voor alle Nederlandse tentoonstellingen en voor de nationale shows en de twee bondsshows (pelsdieren en pluimvee) een extra prijzenpakket.

Verder vallen onder KLN de standaardcommissies van de diergroepen die onder KLN vallen, ook wel een kort de "haren" en "veren" genoemd. Die commissies beheren de standaards, maar beoordelen ook nieuwe creaties of die erkenningswaardig zijn en vullen de standaard aan met de standaardbeschrijving van de nieuwe creaties.

KLN kent naast haar bestuursvergaderingen (10x) de volgende overleg en informatiestructuren:

- De jaarlijkse Algemene Ledenvergadering (ALV) van KLN, de statutair verplichte vergadering voor elke vereniging, waarin o.a. de bestuursverkiezingen, het financiële beleid en organisatorische zaken behandeld worden;
- De vergaderingen van KLN met de Raad van Advies, die tweemaal per jaar gehouden wordt met de Provinciale of Regionale afdelingen en waar organisatorische zaken centraal staan;
- De vergadering van KLN met de Diertechnische Raad. Eenmaal per jaar vergadert KLN met de speciaalclubs over dier en rastechnische zaken;



- KLN berichten; in het bondsblad Kleindier Magazine doet KLN maandelijks mededelingen.
- Website [www.kleindierliefhebbers.nl](http://www.kleindierliefhebbers.nl). Deze site is voor de leden, intern dus, die daar een breed scala aan informatie kunnen vinden, zoveel zelfs, dat je er een beetje thuis moet geraken om de weg te kunnen vinden.
- Website [www.kleindierplaza.nl](http://www.kleindierplaza.nl). Deze extern gerichte site is opgezet door de gezamenlijke PR commissie van de beide bonden en wordt beheerd door de Nederlandse Kleindierenpublicaties BV, de BV die voor KLN het bondsblad Kleindier Magazine uitgeeft

KLN kent ook een aantal bijkomende taken, die gericht zijn op de belangenbehartiging en bescherming van onze leden. Voorbeelden daarvan zijn:

- De portefeuille dierenaangelegenheden. De portefeuillehouder is o.a. verantwoordelijk voor een goed overleg met de overheid inzake het instellen of aanpassen van de wetgeving op het gebied dierenhouderij en dierenwelzijn;
- Geschillencommissie en juridische afdeling. Deze commissie stelt zich neutraal en onafhankelijk op bij geschillen tussen bijvoorbeeld leden en het KLN bestuur of haar commissies. Verder adviseert zij het KLN bestuur bij juridische procedures zoals bij overlast door dieren van onze leden. Voorwaarde is wel dat het betreffende lid er alles aan gedaan heeft om de overlast tot een minimum te beperken en de dialoog met de klager gaande te houden.

#### Provinciale of Regionale afdelingen

Tussen de PV's en het hoofdbestuur (HB) van KLN kennen we de Provinciale of Regionale afdelingen (PA's). De besturen van deze afdelingen staan dicht bij de PV's en vormen de schakel tussen de PV's en het HB. Zij regelen een aantal bestuurlijke zaken richting de PV's en brengen op basis van overleg met de PV's advies uit naar het HB van KLN.



#### Entente Européenne d'Aviculture et de Cuniculture

Nederland, dat wil zeggen KLN en de NBS, zijn met nog 27 landen lid van de Entente Européenne d'Aviculture et de Cuniculture, kortweg Entente genoemd. Eenvoudig gezegd is dat de Europese bond. Nederland heeft met de bekende heer Giesberts aan de wieg van de Entente gestaan. Toen hij eind jaren dertig secretaris van Avicultura was, is mede door zijn inspanningen, samen met België en Frankrijk de Entente ontstaan. Vandaar de Franse benaming van deze organisatie. De Entente is inmiddels met 28 landen een echte Europese bond en kent alle diergroepen die wij ook kennen, behalve de Kleine Knaagdieren. Verder vallen de oorspronkelijke duiven e.d. (de zogenoemde DFKP dieren) Europees gezien niet onder de siervogels maar onder de vogels. In Nederland valt de diergroep vogels (voor het merendeel exoten) onder de vogelbond.

Het voornaamste doel van de Entente is:

- het verenigen en op één lijn brengen van de Europese fokkers. Daarvoor kent de Entente eenmaal per drie jaar een Europashow toe aan een gastland, die de organisatie daarvan op zich neemt. Die shows worden nagenoeg steeds in een ander gastland georganiseerd en variëren in grootte van zo'n 12.000 tot 70.000 dieren. De grootste was tot nu toe in 2006 in Leipzig.
- Verder zijn er Europese standaardcommissies van alle diergroepen, die trachten de standaards Europabreed op één lijn te krijgen.

Duitsland is nu het belangrijkste land in de Entente zodat de hoofdtal binnen de Entente Duits is. Daarom zijn de benamingen van de prijzen e.d. ook in het Duits.

#### **Speciaalclubs**

Dit zijn landelijk verenigingen, die de belangen behartigen van één of enkele rassen. Het meest gebruikelijk is dat het verenigingen van één ras zijn, maar zeldzame rassen zijn nog wel eens ondergebracht in een gecombineerde speciaalclub. Een treffend voorbeeld daarvan is de Zevenrassenclub.

Speciaalclubs kunnen geen fokkersnummers aanvragen, zodat fokkers in eerste instantie lid moeten zijn van een PV. Voor de rastechnische zaken wordt je lid van een speciaalclub.

Speciaalclubs houden fokkersdagen, waar rasbesprekingen gehouden worden en zij geven een clubblad uit, waarin rastechnische zaken behandeld worden. Ook overleggen speciaalclubs over rastechnische zaken met de standaardcommissie en de keurmeestersvereniging. Verder begeleiden zij fokkers, als zij een nieuwe kleur willen erkennen bij het betreffende ras. Ook heel gebruikelijk is, dat speciaalclubs een clubshow en districtshows onderbrengen bij tentoonstellingen en daar rasprizen uitzetten.

#### **VT, OT, provinciale, nationale, bonds en Europese tentoonstellingen**

Tentoonstellingen vormen een belangrijk onderdeel van de fokkerij. Op tentoonstellingen worden de dieren gekeurd naar de standaard en vergeleken de fokkers hun fokproducten met die van hun medefokkers. Zo worden de rassen in stand gehouden.

Tentoonstellingen zijn ingedeeld naar grootte en belangrijkheid:

- Verenigingstentoonstellingen (VT). Dit zijn over het algemeen kleinere tentoonstellingen waar alleen dieren van leden van die betreffende vereniging tentoongesteld mogen worden. De regels die voor een VT gelden, zijn soepeler dan voor de overige tentoonstellingen. De verscheidenheid aan rassen is door het besloten karakter vrij gering, maar ze kunnen heel gezellig zijn.
- Open tentoonstellingen (OT) zijn middelgrote tentoonstellingen, die door één of enkele verenigingen georganiseerd worden, maar waarnaar ook leden van andere verenigingen dieren mogen insturen.
- Provinciale tentoonstellingen zijn open tentoonstellingen, waar de PA's haar provinciale tentoonstelling onderbrengen en prijzen uitzet. Dat kunnen OT's zijn maar ook shows die door een tentoonstellingsvereniging georganiseerd worden. Een tentoonstellingsvereniging is een vereniging van PV's, speciaal opgericht voor het organiseren van een grote show.

- Nationale tentoonstellingen behoren tot de belangrijkste shows van ons land en zijn open shows van tenminste 2500 dieren met een nationaal karakter. Dat is de ondergrens om die status “nationaal” te verkrijgen.
- Bondstentoonstellingen: KLN kent door zijn verleden, toen zij nog bestond uit twee bonden, ook twee bondstentoonstellingen. Uit het NKB-verleden een bondsshow voor de “haren” en uit het NHDB-verleden een bondsshow voor de “veren”. De bondsshows worden ondergebracht bij de grootste nationale shows en KLN zet op die shows een flink prijzenpakket uit. Dat heeft weer een extra aanzuigende werking waardoor acht tot tienduizend tentoongestelde dieren geen uitzondering is.
- Europashow. Elke drie jaar wordt in een bij de Entente aangesloten land een Europashow gehouden. Het ultieme doel van de fokkers is met vier dieren van één ras Europameister te worden. Wordt je raskampioen met één dier, dan wordt je Europachampion (op z'n Duits uitgesproken). Je kunt op een Europashow niet individueel inschrijven. Daarom regelt KLN samen met de NBS de inschrijving voor Nederland en het transport v.v. van de dieren naar de Europashow. Meedoen aan een Europashow is een geweldige ervaring, ook al win je geen prijs. Meedoen is belangrijker dan winnen.



### Prijzen

Op shows worden prijzen beschikbaar gesteld door de organiserende vereniging, door de specialclubs, die er een club of districtshow hebben ondergebracht, maar ook door KLN. KLN stelt voor elke 20 dieren een KLN prijs van € 7,00 ter beschikking, die door de keurmeesters toegekend worden. Eén prijs voor de het beste dier van zijn keuring en die andere zijn ter vrije beschikking, met een voorkeur voor rassen, kleurslagen of variëteiten die ondersteuning kunnen gebruiken.

Op Nationale shows worden tevens bondsmedailles ter beschikking gesteld, terwijl op de bondsshows een nog uitgebreider KLN-prijzenpakket beschikbaar is.

### Keurmeesters, schrijvers en aandragers

De keurdag van een show is bij grote shows een hele organisatie op zich. Reken maar uit, voor gemiddeld elke 70 dieren is een keurmeester, een schrijver en bij de pelsdieren een aandrager nodig. Ook voor de administratie, invoering van de predicaten in de catalogus en de facilitaire zaken zijn veel medewerkers nodig. Op een bondsshow moet je denken aan zo'n 300 keurmeesters en medewerkers....



De taak van de aandragers is de te keuren dieren, zonder ze te beschadigen, voor te brengen bij de keurmeester. De keurmeester dicteert zijn bevindingen, punten en eindpredicaat aan de schrijver, terwijl hij zijn keuringshandelingen uitvoert. De schrijver noteert die op de keuringskaart. Na de keuring brengt meestal de schrijver de keuringskaarten op de kooien aan en zoekt de keurmeester de prijzen uit.

De beste dieren van elke keurmeester worden aan de zogenoemde Hoofderepreijzenjury, kortweg de HEP-jury medegedeeld. De HEP-jury, op grotere shows meestal drie keurmeesters, bepalen uit de beste dieren van elke keurmeester de ereprijzenwinnaars.

### Kleindier Magazine

Zoals hiervoor reeds beschreven geeft de Nederlandse Kleindierenpublicaties (NKP) het KLN bondsblad Kleindier Magazine uit. De voltallige redactie, de eind en hoofdredacteur, alsmede het manageteam van de NKP, brengen maandelijks volledig een prachtig bondsblad uit. Dat gebeurt, behoudens een onkostenvergoeding, geheel belangeloos. Het streven is voor elke diergroep wat wils, maar er moeten wel uit alle diergroepen voldoende artikelen aangeboden worden. Dat is een hele klus om dat te regelen, vooral als diergroepen wat dit betreft achterblijven. De auteurs hoeven het niet voor niets te doen, zij krijgen een redelijke vergoeding per woord en per afbeelding.



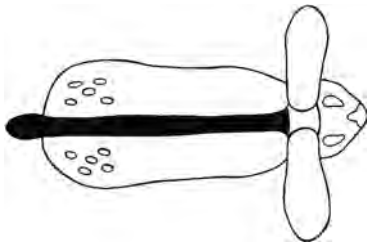
### Centrale ledenadministratie

Zowel de bonden KLN en NBS als de abonnementenadministratie van Kleindier Magazine maken gebruik van één ledenadministratie. Die ledenadministratie wordt beheerd door de NKP. Zorg dat daar jouw up to date adresgegevens geregistreerd zijn, dan beschikt zowel je eigen PV als de verschillende afdelingen van KLN over jouw juiste gegevens. Een punt van aandacht is daarbij je e-mailadres, omdat die nog wel eens wijzigen en tegenwoordig bijna alle post via e-mail gaat.

**A**

*Aalstreep*

Een aantal tekeningrassen hebben een aalstreep. Denk bijvoorbeeld aan de Groot Lotharinger. De aalstreep vormt een lijn van achter de oren tot en met de bovenkant van de staartpunt. Deze streep moet zonder onderbrekingen, scherp belijnd en overal even breed zijn. De breedte van de aalstreep is afhankelijk van het ras.



*Aanschaf fokdieren*

Het is erg belangrijk om voor u tot koop van uw fokdieren overgaat te overleggen met meerdere ervaren fokkers en/of keurmeesters die u vertrouwd. Zij kunnen u op het goede spoor zetten. Fokdieren moeten vitaal, kerngezond en zonder ernstige fouten zijn. Ze moeten vooral in type en bouw ruim aan de standardeisen voldoen.

*Achterbenen*

Het is erg belangrijk dat het heupbeen van een konijn breed is. Dat zorgt er namelijk voor dat de achterbenen ook breed geplaatst kunnen zijn. Als het heupbeen smal is, dan groeit de kans op uitstaande knieën, niet evenwijdig aan elkaar staande achtervoeten en andere ongewenste afwijkingen.

*Achtersvoeten*

De achtersvoeten zijn evenwijdig aan elkaar geplaatst. De achtervoet heeft vier tenen met ieder een nagel.



*Achterhand*

Het gaat hier om het achterste deel van het konijn. Een fraaie achterhand is goed ontwikkeld, breed, helemaal rond en zonder oneffenheden.

*Achterhandfouten*

Is de achterhand steil, zit er een gleuf, steken de knieën uit of is de achterhand niet rond of te smal dan betekent het bij een keuring puntenaftrek of uitsluiting.

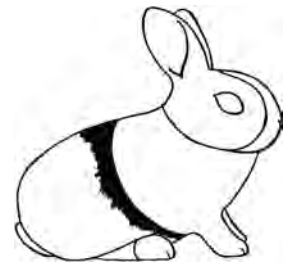
*Albino*

Albinokonijnen missen de eigenschap om kleur te uiten. Ze zijn daardoor wit. De ogen zijn ook kleurloos. Het rood van de ogen is het rood van het bloed in de bloedvaatjes in het oog. Als men een albinokonijn paart aan een gekleurd konijn zijn de jongen (bont) gekleurd. De erfelijke eigenschap voor albino zorgt ervoor dat kleur niet tot uiting kan komen, terwijl de erfelijke aanleg voor kleur er wel kan zijn. Er bestaat ook gedeeltelijke albino. Een voorbeeld is de Rus. Kijkt u naar de ogen, dan zijn die kleurloos/rood.

**B**

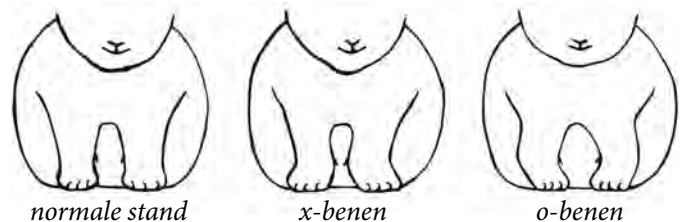
*Band*

Het lichaam van een Hollanderkonijn heeft voor een wit gedeelte en achter een gekleurd gedeelte. De grens tussen deze delen hoort in het midden en kaarsrecht om het lichaam te lopen. De voorbenen mogen niet gekleurd zijn. In de praktijk zijn er allerlei variaties op.



*Beenstand*

Bij een normale beenstand staan de voorbenen ruim uitelkaar recht onder het lichaam. Bij konijnen komen ook fouten als X-benen en O-benen, doorgedrukte benen en beenverkromming voor. Het betekent een lichte en als het in erge mate voorkomt een zware fout.



*Behang*

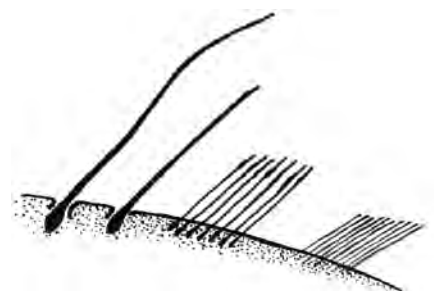
De oren van hangoren noemt men wel het behang. Het behang moet stevig en breed zijn, met de schaalopening naar de kop gekeerd en recht naar beneden hangen.

*Beharingsfouten*

Afwijkingen die te maken hebben met de mate van hardheid, de hoeveelheid onderhaar, vastheid, voldoende onderhaar, een goede lengte van de pels, gelijkmatigheid, glans, kale plekjes enzovoort kunnen puntenaftrek betekenen. Is het dier sterk in de verharing dan is het keuren wel erg lastig. Uitsluiting kan het gevolg zijn. Hetzelfde geldt voor een pels in slechte conditie en zichtbare kale plekken die niet door het omliggende haar kunnen worden bedekt.

*Beharingsstructuur*

De meeste rassen hebben een normaalhaarpels. Deze pels bestaat uit: korte, zachte, fijne en dicht bij elkaar ingeplante onderwol die, als de kwaliteit goed is, zorgt voor het gevoel dat er sprake is van een volle pels. Naar mate er meer of minder sprake is van kort, zacht en fijne haren in de onderwol heeft dit invloed op de structuur van de pels. Het is belangrijk dit goed te leren beoordelen.



Behalve onderwol heeft ook het dekhaar invloed op de structuur van de pels. Bij de dekharen is van belang: de lengte, de stevigheid, de glans, de grofheid. De kwaliteit van de pels is in meerdere of mindere mate afhankelijk van de kwaliteit van deze onderdelen. De beharingsstructuur wordt er sterk door bepaald.

Er zijn ook rassen met een bijzondere haarstructuur. Bij die rassen verschilt o.a. de beharingsstructuur duidelijk van de rassen met een normaalhaarpels.

De beharingsstructuur wordt onder andere bepaald door tegen de ligging van de haren in te strijken.

#### Bevruchting

Bij een bevruchting 'versmelten' een celkern van een zaadcel van een ram en een celkern van eicel van een voedster, waarna een nieuwe generatie kan ontstaan.

#### Bles

Ongeveer vanaf de oren loopt er bij konijnen met hollandertekening ongeveer de ronding van de kop volgende, witte steeds breder wordende streep naar de kaak. Dit noemt men de bles.



#### Bloedverversen

Bloedverversen is een oude en niet juiste benaming voor het in de fokkerij betrekken van fokdieren die geen familie zijn van de dieren van een bepaalde fokker. De fokker doet dit omdat er bepaalde fouten bij de jonge dieren optreden doordat er gefokt is met dieren die verwant (inteeft) zijn. Door inteelt kunnen gewenste eigenschappen vastgelegd worden, maar kunnen ook verborgen fouten (recessieve eigenschappen) aan het licht treden. Maar als men dieren met deze fouten uitsluit voor verdere fok kan men deze fout weg fokken.

#### Bont

Bont is een begrip dat men gebruikt voor witte konijnen met gekleurde vlekken/strepen. Daar is een grote variatie in. Kijk bijvoorbeeld maar eens naar de hollandertekening, de manteltekening van de hangoren en de tekeningen van de Lotharinger.

#### Borstbreedte

Onder de kop bevindt zich de borst van het konijn. Deze borst moet in harmonie met het overige lichaam breed zijn.

#### Borstwervels

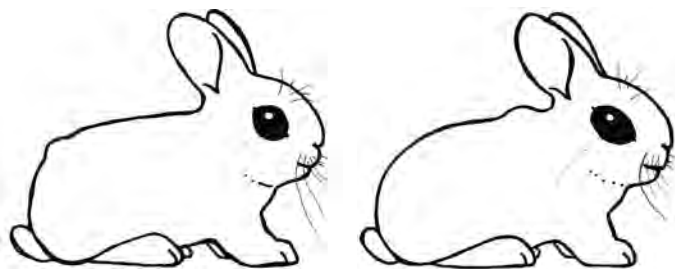
Na de halswervels volgen de twaalf borstwervels. In het geval van borstwervels gebruikt men meer het begrip ribben. Deze ribben bestaan uit de vooral ronde en gewelfde ribben met het kraakbeen van de ribben waar het borstbeen aan zit.

#### Bouw

Bij type gaat het meer om de juiste onderdelen per ras. Bij bouw gaat het meer om de juiste onderdelen waar ieder tentoonstellingskonijn aan moet voldoen. Denk bijvoorbeeld aan: goed ontwikkelde brede koppen, stevig ingeplante en rechtop gedragen oren, stevige en rechte benen, een rechte rug, een naar alle kanten ronde achterhand en een evenwijdige stand van de achterbenen.

#### Bouwfout

Bouwfouten zijn afwijkingen aan onderdelen bij konijnen waar alle rassen over het algemeen aan voldoen. Denk bijvoorbeeld aan: een matig ontwikkelde kop, een afwijkende oorlengte, slap ingeplante oren, kromme benen, een kromme rug, een niet juist gedragen staart.



uitstekende darmbeenderen

uitstekende schouders

#### Bovenkaak

De bovenkaak heeft twaalf kiezen met dwarse plooiën voor het kauwen, twee doorgroeiende snijtanden met aan de voorkant hard email zodat ze scherp blijven door het kauwen, achter de snijtanden staan twee ook doorgroeiende stiftanden. De tanden van een konijn moeten goed geplaatst zijn anders kunnen ze bijvoorbeeld onvoldoende afslijten.

#### Brillen

Bij konijnen met rus-tekening kunnen ongewenste donkere oogringen voorkomen. Dit noemen we wel brillen. Te veel aanslag of geheel donkere oogringen zijn een zware fout. We zien het vooral bij overigens fraai gekleurde en overjarige dieren.



#### Broek

Een ruime huid kan plooivorming op de dijen bij de achterhand veroorzaken. Fokkers van met name Franse Hangoren en Lotharingers zijn er alert op.

#### Buikkleur

De buikkleur is de valkuil van beginnende fokkers. Er is veel variatie in. Het is een belangrijk onderdeel bij de beoordeling. Een serieuze fokker stelt zich goed op de hoogte van de eisen van het ras en de kleur die zij/hij heeft.

#### Bijzondere haarstructuurassen

De Rex, de Satijn, de Angora en het Voskonijn horen tot deze groep konijnenrassen.

## C

#### Chaplin

In een nest jongen met de tekening van Papillons, Lotharingers of Rijnlanders komen steeds de gewenste dieren voor, maar ook eenkleurige en erg licht getekende dieren. Deze lichtgetekende dieren noemt men wel Chaplins. De snuittekening/vlinder is zo klein dat deze lijkt op het snorretje van de komiek Charly Chaplin.

#### Clubkeurmeester

De clubkeurmeester is meestal een erg deskundige persoon die veel betekent bij het richting geven aan de ontwikkeling van het ras. Rasverenigingen waar liefhebbers en fokkers van

bepaalde rassen elkaar ontmoeten en 'hun leermomenten' halen over het ras van hun keuze leren vaak veel van deze clubkeurmeester(s). Het komt ook voor dat iemand clubkeurmeester is alleen omdat men lid van een rasvereniging is. Het is de rasvereniging die hiervoor kiest.

#### Conditie

De conditie van een dier moet goed zijn.

#### Conditiefouten

Het konijn moet schoon en goed verzorgd zijn voor een keuring. In meer of mindere mate vuile voeten, oren, huidschilfering of lange nagels en dergelijke kunnen namelijk puntenaftrek betekenen.

#### Conditioneren

Conditioneren is het klaar maken voor een keuring zodat de keurmeester het dier in de meest optimale conditie op de keurtafel krijgt. Het heeft zeker invloed op de resultaat. Denk aan: vuile vlekjes reinigen, de puntjes van de nagels knippen, hier en daar een witte haar verwijderen, met een pluk ongewassen schapenwol van kop naar kont over het konijn gaan enzovoort

## D

#### Dekhaar

Dekhaar bestaat uit de iets langere en steviger haren in de pels. De afzonderlijke haren van het dekhaar worden wel grannen genoemd. Ze kunnen meer of minder lang en kort, stevig of zacht en gelijkmatig zijn. Het is belangrijk goed te weten welke pels de standaard vraagt. Er zijn verschillen onder de rassen.

#### Dekkleur

We kennen bij onze konijnen: de borstkleur, de buikkleur en de dekkleur. De kleur van neuspunt tot staartpunt aan de bovenkant en zijkanten van het konijn noemen we de dekkleur.

#### Doorgezakte voorvoeten

Bij doorgezakte voorvoeten, een fout, ziet u het betreffende konijn feitelijk op de volledige hand staan, terwijl een konijn normaal op de plaats staat waar de vingers van mensen aan de hand zitten. Het lijkt dus zo te zijn dat de benen zijn doorgezakt, maar het zijn de voorvoeten.

#### Dominant

Als bepaalde eigenschappen overheersen boven andere hebben we het over dominant. Een paar voorbeelden waaruit blijkt wat dominant is over...: Zwart over bruin en blauw. Bruine ogen over blauwe ogen. Chinchilla over Rus. Zilver over niet zilver.

#### Doorn

De koptekening van rassen als de Lotharinger hebben een gekleurde snuit (vliender) met boven in het midden een uitstekend deel (de doorn). De doorn is als het ware het achterlijf van de vliender.



#### Draagtijd

De prikkeling van de dekking zorgt ongeveer tien uren later

voor een eisprong bij een voedster die gedekt wil worden. In de lente is er het meeste kans op resultaat. Vlak voor de 'bevalling' beginnen de meeste voedster aan nestvorming te doen. Gebeurt dit al veel eerder dan is er grote kans op schijnvrucht. De gemiddelde vrucht duurt ongeveer eenendertig dagen. Vruchtige voedsters horen niet op een keuring.



vruchtig?

#### Duimnagels

Een konijn staat op de voorbenen op de plaats waar bij ons de vingers aan de hand beginnen. De vingers liggen op de bodem en de overige hand staat in het verlengde van het been. Doe het eens na. U ziet dat uw duim als het ware 'zweeft'. Dat doen de duim en de duimnagel van het konijn dus ook. Het is goed de duimnagel in de gaten te houden. Vergeet ze niet, waar nodig, te knippen.



#### Dwarsbanden

Dwarsbanden zijn haaks op de benen geplaatste uitlopers van de ene kleurveld in het andere. Een paar voorbeelden. Bij de Tan ziet men wel dat de aftekening op de achterbenen uitlopers laten zien van de kleur van de buitenkant in het tankleurige deel dat noemt men dwarsbanden. Hetzelfde verschijnsel zien we bij de Zilvervos en de kleur otter.



#### Dwerg rassen

Dwergassen zijn de kleinste konijnenrassen. Kleurdwerg, Polish, Lotharinger Dwerg, Angoradwerg, Pool roodoog, Pool blauwoog.

## E

#### Elleboogvlek

Een gekleurde vlek op de zijkant van het voorbeen van tekeningassen als de Papillon. Het is minimaal een lichte fout.



#### Ereprijs

De prijzen die men na keuringen aan winnaars toekent noemt men gewoontegetrouw ereprijzen.

#### Erfelijke aanleg

De eigenschappen die van het ene geslacht overgedragen kunnen worden op het volgende geslacht noemt men de erfelijke aanleg. Of deze aanleg ook tot uiting komt, is voor een deel afhankelijk van bijvoorbeeld de juiste verzorging, voeding, hokklimaat enzovoort. De aanschaf van prima fokdieren met de beste erfelijke aanleg is belangrijk, maar geen garantie voor succes.

#### Erfelijke eigenschappen

Erfelijke eigenschappen kunnen gewenst zijn. Een aantal voorbeelden: de mate van vruchtbaarheid, kleureigenschappen en beharingskenmerken. Erfelijke eigenschappen kunnen ook erg ongewenst zijn. Enkele voorbeelden zijn bijvoorbeeld erfelijke gebitsafwijkingen, bepaalde afwijkingen



aan de geslachtsorganen en een erfelijke uiting van bruinachtige aanslag op de pels (roest).

#### *Erfelijke ziekten*

Konijnen ook erfelijk belast zijn met ziekten. Gelukkig komt dit niet veel voor omdat men in het verleden hier streng op geselecteerd heeft. Een aantal erfelijke ziekten zijn: gebitsafwijkingen, epilepsie, bepaalde oogziekten. Dieren met dergelijke afwijkingen moeten altijd voor de fok uitgesloten worden.

#### *Erfelijkheid voorbeelden*

Het is van belang te weten dat bijvoorbeeld vruchtbaarheid erfelijk is. Het betekent dat het zinvol is fokdieren te kiezen die uit voldoende grote nesten komen. Hetzelfde belang is er om oude voedsters aan te houden die eerder een rijke melkgift en een goede ouderzorg hadden.

#### *Erkenning*

Als er een nieuw ras is gecreëerd, dan kan dit ras volgens een vastgestelde procedure ter erkenning door onze kleindierorganisatie worden voorgesteld. Daar hoort een keuring van vertegenwoordigers van het nieuwe ras tijdens de bondsshow bij. Het is van belang vooraf deze procedure te raadplegen.

#### *Europese Standaard*

Kleindierorganisaties in een aantal landen van Europa hebben zich verenigd in de Europese Entente. Deze organisatie heeft bijvoorbeeld een standaard voor in Europa voorkomende konijnenrassen gemaakt waarin alle deelnemende landen zich kunnen vinden. Dit maakt het mogelijk om gezamenlijk keuringen/tentoonstellingen te organiseren.

## **F**

#### *F1*

De nakomelingen van ouderdieren die geen familie van elkaar zijn noemt men de F1. Het zijn dieren van de eerste generatie na een onverwante kruising.

#### *Fokdieren*

Fokdieren zijn met veel zorg uitgezochte dieren. Ze moeten kerngezond zijn. De afstamming van deze dieren moet optimaal zijn. Het verdient voorkeur om dieren aan te schaffen bij een fokker die meerdere jaren goede resultaten behaalde dan bij iemand die een enkele keer goed scoorde. Voorkom ook de aanschaf van dieren met grove fouten. Vitaliteit is een belangrijke eigenschap voor een fokdier. Beginners kunnen het best advies en begeleiding vragen bij hun plaatselijke vereniging en de speciaalclub van het ras van hun keuze.

#### *Fokken*

Iemand die met een duidelijk doel dieren, in dit geval een ram en een voedster, bij elkaar brengt om jongen te krijgen die bepaalde eigenschappen hebben noemen we een fokker. De activiteit fokken is meestal gericht op het verbeteren van het betreffende ras. Nederlandse fokkers hebben hiermee grote resultaten bereikt.

#### *Fokkersdag*

Rasverenigingen organiseren bijeenkomsten waarbij onder

andere activiteiten worden georganiseerd die de fokker helpen meer kennis van het ras van zijn/haar keuze te verwerven.

#### *Fokkerskaart*

Men kan zich als fokker laten registreren bij de landelijke fokkersbond KLN. De website: [www.kleindierplaza.nl](http://www.kleindierplaza.nl). De kleindiervereniging in uw omgeving is bij uitstek de plaats om de fokkerskaart te bestellen.

#### *Fokonzuiver*

Bij een bevruchting smelten mannelijke geslachtscel en een vrouwelijke geslachtscel samen tot het begin een nieuw leven (de bevruchte eicel). Zowel de mannelijke als de vrouwelijke geslachtscel hebben daarbij een pakketje erfelijke aanleg bij zich. De erfelijke aanleg voor een bepaalde eigenschap kan dus twee keer, een keer of niet aanwezig zijn in dit begin van nieuw leven (de bevruchte eicel). Als de erfelijke aanleg voor een eigenschap bij een fokdier een keer aanwezig is noemen we dit dier fokonzuiver voor deze eigenschap.

#### *Fokzuiver*

Zie ook fokonzuiver. Als de erfelijke aanleg voor een eigenschap bij een fokdier twee keer, een keer afkomstig van de ram en een keer van de voedster, aanwezig is noemen we het dier fokzuiver voor deze eigenschap. In de praktijk geldt dat als een rasdier alle gewenste eigenschappen van een ras heeft en ook door kan geven aan het nageslacht spreken we van fokzuiver.

#### *Fouten*

Fouten zijn eigenschappen bij een dieren die niet gewenst zijn en die bij een keuring in mindere of meerdere mate tot puntenaftrek leiden.

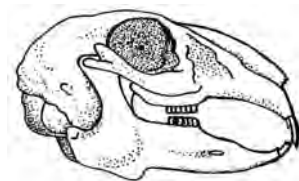
#### *Fraude*

Onder fraude rekenen we: het kunstmatig veranderen van kleur en/of tekening van delen het konijn. Denk bijvoorbeeld aan het kleuren/lakken van nagels. Het heeft diskwalificatie tot gevolg. Op de beoordelingskaart komt DIS (diskwalificatie) te staan.

## **G**

#### *Gebit*

Het konijn heeft een bijzonder gebit. Hoektanden zijn er niet. Ze hebben wel stifttanden. De bovenkaak heeft twaalf kiezen en twee snijtanden met daarachter twee stifttanden. De onderkaak heeft twee snijtanden en tien dwars geplooiden kiezen.



#### *Gebitsafwijkingen*

Gebitsafwijkingen worden vaak veroorzaakt door afwijkingen in de schedel/ de kaken. Denk aan een verkorte of een verlengde onder- of bovenkaak. De meest bekende afwijking noemen we olifantstanden. De boven en ondertanden sluiten niet en slijten dus niet af. Ze groeien door waardoor er grote problemen voor het dier kunnen ontstaan. Uitsluiting bij een keuring is dus een logische stap. We spreken van een

klemgebit als de tanden van de onder- en bovenkaak op elkaar in plaats van achterelkaar staan. Ze kunnen afslijpen, maar dit gebeurt niet beetelvormig maar vlak als bij kiezen. Het leidt tot uitsluiting.

#### *Gediskwalificeerd*

Als er 'dis' op een beoordelingskaart staat betekent dit dat het betreffende dier uitgesloten wordt van verdere deelname.

#### *Gemarmerde oogkleur*

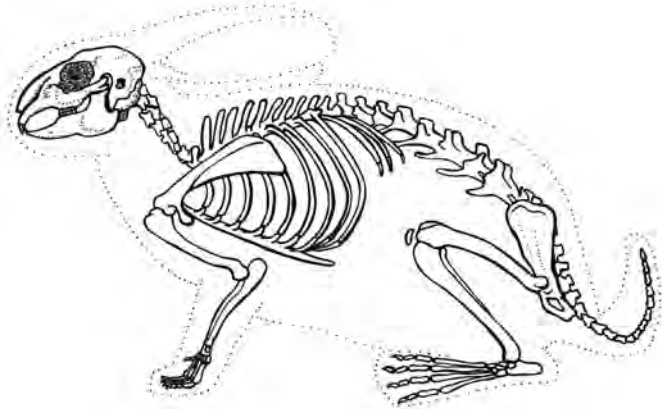
Er is sprake van een niet egale oogkleur. Het is een zware fout.

#### *Genetica*

Genetica is de wetenschap die ons leert hoe kenmerken van het ene geslacht overgedragen worden op het nageslacht en welke regels hierbij gelden.

#### *Geraamte*

Het geraamte is het volledige bottenstelsel van een konijn, die het lichaam de stevigheid geeft. Het is goed om even bij stil te staan bij de tekening van het geraamte van een konijn. Er kan veel van geleerd worden.



#### *Geslachtsdelen*

Onvolledige en afwijkende geslachtsdelen zijn uitsluitingsfouten. Denk bijvoorbeeld aan de gespleten penis. Dit euvel komt in meer of mindere mate voor. Bij het ene ras zien we het meer dan bij het andere.



#### *Geslachtskenmerken*

Er zijn zichtbare en niet zichtbare geslachtskenmerken. Vrijwel altijd is de vorm van kop van de ram bijvoorbeeld boller en grover dan die van de voedster. Ook het beenwerk van de ram is iets zwaarder. Voedsters zijn verhoudingsgewijs iets langer en hebben een iets bredere achterhand.

#### *Geslachtsrijp*

Konijnen zijn op een leeftijd van minstens vijf maanden geschikt voor de fok. Bij grotere rassen geeft men de voorkeur hiermee nog te wachten tot een leeftijd van zeven maanden. Jonge rammen kunnen op een leeftijd van ongeveer twaalf weken al wel seksueel gedrag laten zien.

#### *Gespleten penis*

Men gebruikt het begrip gespleten penis als de penisbuis niet gesloten is. Het komt bij bepaalde rassen meer voor.

#### *Gewicht*

Alle konijnenrassen hebben een vastgesteld maximum en minimum gewicht. Valt het gewicht van een dier hierbuiten dan is dit een zware fout en wordt het dier uitgesloten. Fokkers streven naar het optimaal gewicht. Met optimaal gewicht wordt bedoeld het gewicht waarmee bij de beoordeling tien punten worden gehaald. Er zit bij alle rassen enige marge in.

#### *Glasoog*

Bij een glasoog puilt het oog naar buiten en ziet er wat glazig uit. Het is een zware fout.

#### *Grannenhaar*

Grannenharen zijn de haren die de pels stevigheid geven.

#### *Groenvoer*

Groenvoer bevat de meest natuurlijke voedingsstoffen mineralen, vitaminen en ook het zuiverste water.

#### *Groepsindeling*

De konijnenrassen zijn ingedeeld in zeven groepen: kleur-rassen, tekeningrassen, rassen met verzilvering of pareling, rassen met kleurpatroon, witte rassen, hangoorrassen en rassen met bijzondere haarstructuur. Tijdens een keuring krijgen de rassenmerken die bepalen tot welke groep het ras hoort speciale aandacht bij de beoordeling van de drie posities die dit bepalen.

#### *Grondkleur*

We kunnen de grondkleur van een konijn zien door in de pels te blazen of met de hand langzaam tegen de richting van de ligging van de pels in te strijken. De grondkleur is de kleur van het deel van de haren dat het dichtst bij de huid is. Er is veel verschil in de grondkleur bij de verschillende rassen en kleuren. Bij onder andere de kleuren konijngrijs en chinchilla en zilver is de grondkleur erg belangrijk. Het is een kwestie van voldoende pigment. Bij de kleur luchs is de grondkleur daarentegen bijvoorbeeld wit.

#### *Grote rassen*

De grootste konijnenrassen horen bij de groep: Grote Rassen. Het zijn de Vlaamse Reus, de Groot Lotharinger, en de Franse Hangoor.

## H

#### *Hals*

De meeste konijnenrassen laten nauwelijks of geen hals zien. We noemen dit halsloos. De Belgische Haas en de Polish zijn hier uitzonderingen op. Het zijn rassen met een gestrekte lichaamsbouw.

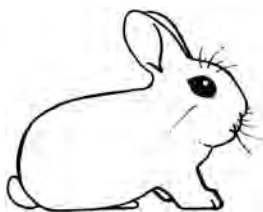
#### *Halswervel*

Alle konijnen hebben zeven halswervels. De lengte van de halswervels bepaalt de lengte van de hals. Belgische Hazen hebben dus veel langere halswervels dan bijvoorbeeld Nieuw Zeelanders. Binnen een ras kunnen ook verschillen in lengte

van de hals(-wervels) voorkomen. Dat speelt bij een keuring ook een rol.

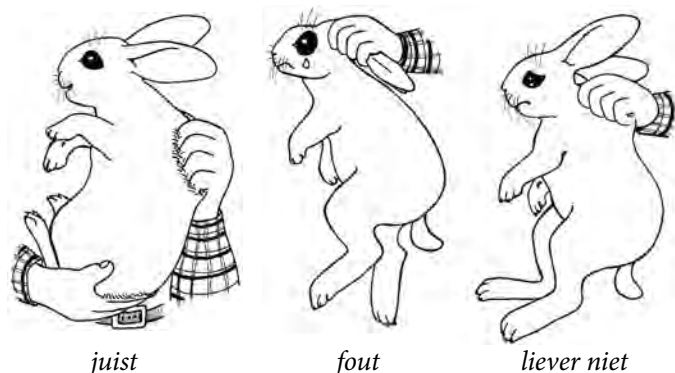
#### Hangbuik

Het komt wel voor dat konijnen hun buik meer dan gewoon laten zakken. Men noemt dit een hangbuik.



#### Hanteren

Het hanteren van konijnen moet zorgvuldig gebeuren. Het welzijn van het dier speelt hierbij een rol. Ook van groot belang is dat de pels niet beschadigd wordt. Dit kan invloed hebben bij het keuren. De linker tekening laat een geschikte manier zien. Het konijn zit daarbij als het ware op een 'stoeltje'.

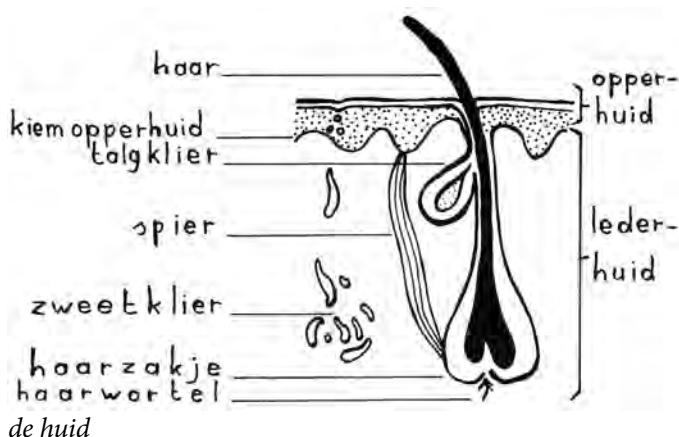


#### Heupbeen

Aan de achterkant van het konijn kunt u in het midden het heupbeen voelen. Aan het heupbeen zitten de achterbenen van het konijn. De breedte van het heupbeen en de manier waarop de achterbenen aan het heupbeen zitten zijn erg belangrijk. Als hier afwijkingen voorkomen dan kunnen er allerlei fouten het gevolg zijn. Denk bijvoorbeeld aan: uitstekende heupbeenderen die een gleuf op de achterhand veroorzaken en een smalle achterhand. Uitstaande knieën en koehakken worden veroorzaakt door een smal heupbeen die er de oorzaak van is dat de benen en voeten in een verkeerde stand van ontwikkelen. Uitstaande knieën en koehakken gaan daarom vaak samen.

#### Hooi

Hooi is een belangrijk voer. Het moet licht, groenachtig van kleur en wat grof van structuur zijn. Koop vooral geen bruinachtig hooi. Goed hooi ruikt lekker. Er moet vooral geen stof in zitten.



#### Huid

De huid is de natuurlijke bekleding van het lichaam. De huid is niet overal even sterk en dik. Achter de oren is de huid bijvoorbeeld erg dun. Dat vraagt een zorgvuldig hanteren.

#### Huisvesting

Een goede huisvesting voor konijnen heeft invloed op het optimaal opgroeien van jonge dieren en ook de conditie van de oudere dieren. Het is belangrijk u daarin goed te verdiepen voor u hokken maakt of koopt.

## I

#### Inteelt

In de rasdierteelt is inteelt het paren van dieren, met gewenste erfelijke eigenschappen, die familie van elkaar zijn met het doel om hiervan jongen te krijgen die zoveel mogelijk dezelfde gewenste eigenschappen hebben. Ook kunnen hierdoor niet gewenste erfelijke eigenschappen weg gefokt worden of/ en recessief aanwezige eigenschappen vastgelegd worden

#### Intermediaire vererving

Het gaat bij deze manier van vererven om een tussenvorm. Een aantal konijnenrassen met een bepaald tekeningbeeld vererft zo. Denk bijvoorbeeld aan de Rijnlander, de Papillon en de Lotharinger. In de praktijk betekent dit dat de fokkers als ze fraaie tentoonstellingsdieren aan elkaar paren jongen krijgen, waarvan de helft ongeveer het gewenste (de tussenvorm) tekeningbeeld laat zien en de andere helft of te licht of te donker is. De verhouding over grote aantallen is 25:50:25. Ook bij de marterkleur zien we dit verschijnsel. In dat geval zijn de andere varianten erkend. Ook ijzergrauw is een uiting van dit verschijnsel.

#### Insecten

Insecten als muggen en vlooien kunnen ziekten overbrengen. Denk bijvoorbeeld aan myxomatose. Het is daarom een goed idee uw hokken zo insectenvrij als mogelijk te houden met bijvoorbeeld horrengaas.

#### Iris

De iris is het gekleurde deel van het oog. In de iris zitten lagen met meer of minder kleurstof. Bij 'rode' ogen is er geen kleurstof in de iris. Het rood dat we zien zijn bloedvatjes. Bij blauwe ogen zit er geen kleur in de voorste laag van de iris, waardoor het oog blauw is.

## J

#### Jongedierenkeuring

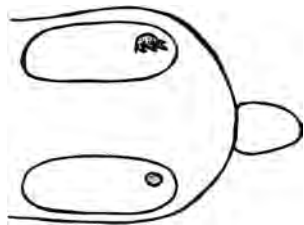
Rasverenigingen (speciaalclubs) en plaatselijke verenigingen organiseren vaak jaarlijks keuringen voor dieren die in het betreffende jaar geboren zijn. Fokkers kunnen daarbij vaak met de keurmeester van gedachten wisselen over hun dieren. Het is dus een prachtige kans voor een 'leermoment'.

## K

#### Kale hakken

Haarlose plekken op de onderkant achteraan achtervoeten zijn ongewenst. We zien het bij het ene ras meer dan bij het

andere. Rexkonijnen laten het eerder zien omdat hun pels korter is. Bij andere rassen kan het haar nog over de kale plek vallen. Als de kale plek zichtbaar is zal het dier bij een beoordeling een O(nvoldoende) krijgen.



#### *Kannibalisme*

Het komt soms voor dat voedsters hun pasgeboren jongen opeten. Een enkele keer beperkt het zich tot een oor of een pootje. Een fokker wordt er niet vrolijk van. Als oorzaken worden genoemd: te veel moederzorg bij het verwijderen van de navelstreng, een te kort aan bepaalde voeding en stress.

#### *Karperrug*

Een konijn met een bolle rug als een karper is een uitsluitingsfout.

#### *Ketting*

Op beide zijanten van een aantal tekeningrassen komen stippen voor. Meestal zien we deze stippen op de zijanten van het achterste deel van het lichaam. We noemen dit zijdetekening. Alleen het ras de Papillon heeft een rij erg kleine stipjes (erwtjes) van de nek tot halverwege het lichaam bij de staart. Een dergelijk tekeningbeeld noemt men ketting. De Papillon heeft dus een zijdetekening en een ketting. Aan beide kanten van het konijn moeten ze zo gelijk mogelijk zijn.

#### *Keuring*

Het toetsen in welke mate een dier de kenmerken van een bepaald ras heeft wordt uitgevoerd bij een keuring. Het is bijvoorbeeld een belangrijke activiteit om de eigenaren van de dieren scherp te houden op de kwaliteit van hun dieren.

#### *Keurmeester*

Een keurmeester beoordeelt een rasdier op raskenmerken met als maat de standaardbeschrijving en standaardafbeelding. Keurmeesters hebben hiervoor ervaring als fokker opgedaan, een cursus gevolgd en na een examen een bevoegdheid gehaald bij de organisatie KLN.

#### *Kinknoop*

We spreken over een kinknoop als zich onder de onderkaak een soort knobbel voorkomt. De Franse Hangoor is een ras waar men er bij rammen alert op is. Het is toegestaan.

#### *Kleine rassen*

De bestaande konijnenrassen kunnen op verschillende manieren in groepen verdeeld worden. Een van de manieren is een indeling die gebaseerd is op grootte. Bij de kleine rassen horen onder andere: Klein Chinchilla, Klein Lotharinger, Tan, Thrianta, Hollander, Klein Zilver en Rus.

#### *Klemgebit*

Een klemgebit is een gebit waarbij de snijtanden precies in het verlengde van elkaar staan. Ze kunnen zo wel afslijten maar niet beetelvormig. Bij een



klemgebit hebben de tanden een meer vlak uiteinde en zijn de tanden dus niet vlijmscherp door het afslijpen van het achterste deel.

#### *Kleurfouten*

**Uitsluitingsfouten:** Bij konijnen van witte rassen en kleurassen komen anders gekleurde vlekken voor. Bij kleurassen komen witte of anders gekleurde haren voor. Komt dit veel voor dan is uitsluiting het gevolg.

#### *Kleurrassen*

Dit is de grootste groep konijnen. Hier horen bijvoorbeeld Vlaamse Reus (kleur), de Wener (kleur), Gouwenaar, de Deilenaar, de Thrianta en een deel van de Kleurdwergen bij.

#### *Kleurpatroon- en uitmonsteringrassen tekening tanpatroon*

De Belgische Haas (tankleur), de Zilvervos, de Californian, de Beige, de Tan, de Thüringer, de Sallander en de Marter vormen deze groep rassen.

#### *Kleurvererving*

Er is vrij veel kennis over de manier waarop de kleuren die konijnen kunnen hebben van geslacht op geslacht worden doorgegeven. Enthousiaste fokkers zullen zich met veel plezier in deze materie duiken. Door in de literatuur die erover is te duiken. Door met anderen hierover van gedachten te wisselen. Door de bijeenkomsten van de speciaalclub te bezoeken.

#### *Klit*

Er zijn konijnenrassen waarbij eerder dan bij andere klitten in de pels voorkomen. Denk bijvoorbeeld aan rassen met dichte langere pelzen als de Franse Hangoor, het Voskonijn en de Angora. Er zijn ook omstandigheden die klitvorming bevorderen. Denk bijvoorbeeld aan gebrek aan de juiste verzorging en vochtige lucht.

#### *Knieën*

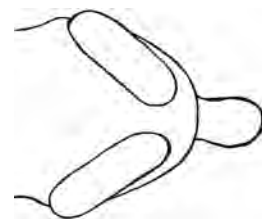
De achterbenen van een konijn zijn tegen het achterste deel van de romp gedrukt. Ze zijn daardoor niet helemaal te zien. Ze zitten er voor een deel in verborgen. De knieën van een konijn zijn, als het goed is, ook verborgen in de achterhand.

#### *Knoop*

Zie kinknoop.

#### *Koehakken*

Koehakken is aan de orde als de knieën van een konijn uit het lichaam steken. Vaak staan de voeten dan ook niet evenwijdig aan elkaar. Het zijn beide fouten.



#### *Konijnenhok*

Een konijnenhok zorgt voor de huisvesting van een konijn. Men zorgt bij de aanschaf dat er voldoende licht in het hok kan komen. Het hokklimaat moet ook aan eisen voldoen. Denk bijvoorbeeld aan verse lucht. Tot slot moet het hok voldoende groot zijn, zodat het konijn genoeg bewegingsruimte heeft. Het hok is nooit te groot.

### *Konijnenstal*

In een konijnenstal zien we meerdere konijnenhokken onder gebracht in een open of gesloten schuur. Koude is geen probleem voor konijnen. Hierdoor wordt de kwaliteit van de pels zelfs beter. De stal moet in ieder geval niet: bijna donker zijn, vochtig zijn, tochtig zijn, in de volle zon staan, last van regeninslag hebben. Zet de stal bij voorkeur met het front naar het oosten of noorden.

### *Kop*

Bij bijna alle rassen wordt in alle onderdelen een goed ontwikkelde, brede en ronde kop gevraagd. Bij meer gestrekte rassen als de Belgische Haas is de kopvorm verhoudingsgewijs wat langer en smaller.

### *Koptekening*

Bij de tekeningrassen is de koptekening een van de specifieke onderdelen die bij een beoordeling een erg belangrijke rol spelen. Denk aan: de ooraanzet, de oogring, de vlinder en de wangstip.

### *Kopvorm*

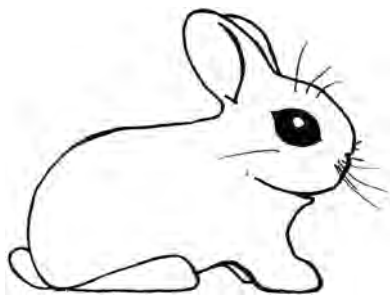
Het type van het ras heeft grote invloed op de kopvorm. De kopvorm wordt bepaald door de vorm van: het voorhoofdsbeen, het neusbeen, het achterhoofdsbeen en de schedelkap. Meerdere erfelijke factoren spelen een rol bij dit deel van het konijn.

### *Korthaarrassen*

De Rex is bij uitstek een korthaarras. Hetzelfde geldt voor de Rexdwerg. De beharing voelt fluweelachtig aan, is bijzonder dicht ingeplant en alle soorten haar zijn even kort, de granen haren hebben een fijnere structuur en de pels valt niet direct terug.

### *Kraagje*

Direct onder de kin, kan bovenaan de borst een klein begin van een wam ontstaan. Het wordt vaak kraagje genoemd. Het is een eigenschap die door erfelijke factoren en ook door vervetting kan ontstaan. Er kan ook sprake zijn van nog niet uitgeruid oud haar. U begrijpt het; liever niet.



### *Krachtvoer*

Krachtvoer is voer waarin veel stoffen zitten waar uw dieren hard van groeien. Dat is precies wat u wilt, maar het kan ook te veel zijn. Is dat het geval dan is vervetting, wamvorming enzovoort het gevolg.

### *Kronen*

Kronen zijn verhogingen die de oortwortels boven op de kop van hangoorkonijnen vormen waar de oren in hun hangende stand ombuigen. Duidelijk zichtbare kronen wijzen op goed ontwikkeld oorweefsel.



### *Kruising*

Het komt voor dat een fokker een eigenschap in zijn stam wil brengen. De fokker laat dan een van zijn dieren paren met een dier van een ander ras die de gewenste eigenschap heeft. Vervolgens worden de jongen terug gepaard aan het dier uit zijn stam zodat de jongen hieruit de gewenste eigenschap kunnen hebben.

## **L**

### *Lacing*

Een vrijwel in onbruik geraakt begrip voor de zwarte randen (ticking) langs de oren bij wildkleurige en daaraan verwante konijnenkleuren.

### *Landelijke tentoonstelling*

Tentoonstellingen waar meer dan 2500 dieren te bewonderen zijn vallen in de groep kleine tentoonstellingen.

### *Leucisme*

Witte konijnen met blauwe ogen zijn leucistische konijnen. Het komt bij meerdere rassen voor. Het meest bekend zijn de Witte Wener, de Hulstlander en de blauwoog Pool. Uit kruisingen met konijnen met blauwe ogen krijgt men altijd jongen met min of meer hollandertekening.

### *Levend erfgoed*

De konijnenrassen vormen net als de rassen bij paarden, koeien, schapen, kippen enzovoort het levende bewijs van een rijke verscheidenheid aan dieren die gehouden werden in het verleden. De konijnenrassen maken deel uit van de cultuur van streken en landen. Ze verdienen ook om die reden in stand te worden gehouden.

### *Lichaamsconditie*

Een dier dat gezond, goed door gehaard is, vitaal, stevig bevestigd is en een goed verzorgde indruk geeft heeft een goede conditie.

### *Lichaamstekening*

Een aalstreep en stippen aan de zijkanten van de achterhand vormen de lichaamstekening van rassen met een tekeningbeeld als de Lotharinger en de Papillon. Een andere vorm van lichaamstekening is de manteltekening zoals die bij hangoren voorkomt.

## **M**

### *Manchetten*

De helft, het voorste deel, van de achtervoeten van Hollanderkonijnen hoort wit te zijn. We noemen dit manchetten. Ze zitten als manchetten om de achtervoet.



### *Mandoline type*

Het ras Van Beveren heeft een eigen type dat opvalt door de naar achteren oplappende rug naar de fors ontwikkelde achterkant van deze dieren. Het doet ook wel denken aan een doorgesneden peer of een door het midden gezaagde mandoline. Vandaar mandoline type.

### Manteltekening

Bij de manteltekening is de rug en de zijkanten van het konijn zo veel als mogelijk en de kop voornamelijk, de oren en de snuit bijvoorbeeld wel, gekleurd, terwijl de rest van het lichaam wit is. Symmetrie wordt zoveel mogelijk nagestreefd.



### Marter

De marteruitmonstring komt bij meerdere rassen als kleur voor. Als twee konijnen met een goede marter kleur gepaard worden zal gemiddeld 25 procent donkermarter zijn, 50 procent zal midden marter zijn en 25 procent zal erg licht van kleur (rus/albino) zijn.

### Marterpatroon

Kop, oren, benen staart, de rug en aansluitend het grootste deel van de zijkanten is in meer of mindere mate sepiabruin of blauw gekleurd. Dit is vooral aan de orde bij de uitstekende delen van het lichaam en de voorkant van de kop. We zien kleine nuance verschillen en geleidelijke overgangen in de gekleurde delen bij deze kleurslag.

### Masker

Het masker is een eivormige gekleurde vlek die de snuit van de Rus, de Californian en de Kleurdwerg met rusruitmonstring en de Polish met rusuitmonstring omvat.



### Merken

De oren van konijnen worden op jonge leeftijd getatoeëerd met cijfers en letters. In het linkeroor komt het laatste cijfer van het jaar en twee verenigingsletters. Iedereen kan dan weten bij welke plaatselijke vereniging het dier getatoeëerd is en hoe oud het dier is. In het rechteroor staan drie of vier cijfers. Het meest linker cijfer geeft aan in welke maand het dier geboren is. De overige cijfers vormen het volgnummer.

### Midden rassen

De Middenrassen zijn volgens de indeling in grootte de grootste groep rassen. Het zijn zelfs enkele tientallen rassen.

### Mutatie

De kenmerken van de konijnenrassen zijn gebaseerd op verschillen in erfelijke aanleg. Soms verandert deze erfelijke aanleg spontaan. Dit noemt men mutatie. Dit kan tot gevolg hebben dat er konijnen het levenslicht zien die anders zijn in bijvoorbeeld kleur of vorm. Mutaties zijn soms het begin van een nieuwe kleur of zelfs een nieuw ras.

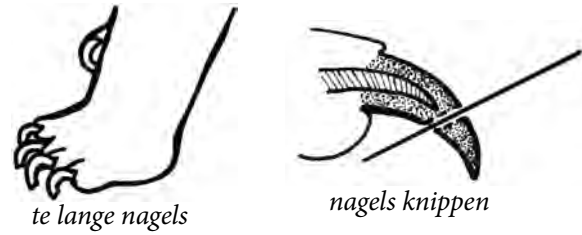
## N

### Nafok

Fokkers hebben het wel over nafok als ze willen vertellen of de jongen van bepaalde, meestal goede, ouderdieren aan de verwachtingen voldaan hebben.

### Nagel

Aan de voorvoeten zitten totaal tien tenen met nagels. Aan de achtervoeten zitten totaal acht tenen met nagels. Het ontbreken van een of meer nagels betekent bij een keuring uitsluiting.



### Nagelkleur

De nagelkleur is afhankelijk van de kleur van de pels van het konijn van donkerhoornkleurig tot kleurloos.

### Nagelkleurfouten

Er kan sprake zijn van een of enkele kleurloze nagels terwijl de nagels gekleurd moeten zijn. We zien ook gekleurde nagels die vanaf de basis tot het uiteinde steeds minder kleur laten zien. In dit geval is het zaak de nagels te knippen voor een keuring.

### Navelpluisje

Op de plaats waar bij de geboorte de navel aan het lichaam zat ontstaat bij het ontwikkelen van de pels soms een groepje witte haren. Dit noemt men een navelpluisje. Het is een lichte fout.

### Nederlandse rassen

Er zijn een aantal konijnenrassen in ons land gecreëerd. Het is Nederlands levend erfgoed. Denk aan: Gouwenaar, Havana, Deilenaar, Klein Lotharinger, Thrianta, Hollander, Hulstlander, Nederlandse Hangoor Dwerg en de Kleurdwerg.

### Nektekening

De nektekening is een onderdeel van de koptekening van konijnen met hollandertekening. Achter de oren van deze konijnen moet de nektekening in een rechte lijn het gekleurde gedeelte van de kop scheiden van het niet gekleurde deel van het lichaam.

### Nestcontrole

Neem voorzichtig en rustig de voedster uit het hok als u het nest wilt controleren. Bekijk de jongen op onvolkomenheden en verwijder een eventueel dood jong. Zorg dat er wat voer in het hok ligt als u de voedster terug plaatst. Vraag ervaren liefhebbers hoe zij met deze situatie om gaan. U kunt veel van hen leren.

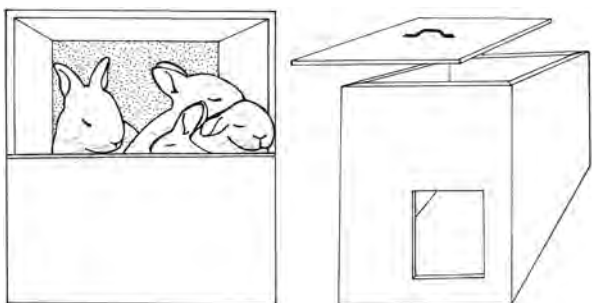
### Nestgrootte

Over het algemeen geldt de regel dat hoe groter het konijn hoe meer jongen er verwacht mogen worden. Grote rassen kunnen wel tien of meer jongen werpen. Bij dwergassen is het aantal vaak twee jongen. Te grote en te kleine aantallen zijn niet bevorderlijk voor een goede ontwikkeling.

### Nestkast

Veel fokkers gebruiken nestkasten, of een eenvoudige afscheiding door een plankje, om hun voedsters de gelegen-

heid te geven om zo rustig en natuurlijk mogelijk jongen te krijgen



#### *Neusbelijning*

Vlekjes rond de neusgaten die anders van kleur zijn dan de kop moeten bij konijnen met kleurpatroon als de Tan en de Zilvervos bij voorkeur een zo scherp mogelijke grens hebben. Men noemt dit de neusbelijning

#### *Normaalhaar*

Een goede pels moet u leren voelen. Het is erg belangrijk dat u hiervoor de tijd neemt. Vraag aan een ervaren fokker of een keurmeester dat met u te oefenen. Strijk met de onderkant van uw hand voorzichtig van achterhand naar de voorhand van het konijn. U voelt een bepaalde weerstand en u ziet de pels op een bepaalde manier weer naar de natuurlijke stand terug gaan. Als u dit ook met andere konijnen doet ziet en voelt u dat er verschil is. Die verschillen ontstaan door bijvoorbeeld de mate waarin onderhaar dicht is ingeplant. Hoe dichter ingeplant hoe langzamer de pels terug valt. Normaalhaar bestaat uit onderhaar en dekhaar/grannen. Zie ook onderhaar en dekhaar. Er zijn normaalhaarrassen met een meer of minder afwijkende pels. Denk bijvoorbeeld aan De Hulstlander en de Nieuw Zeelander, de Groot en Klein Chinchilla en de Zilvervos.

#### *Normaalhaarfouten*

De pels kan wat hard of weinig zacht los of juist zeer zacht aanvoelen. De pels kan ook op de ene plaats anders dan op de andere ontwikkeld zijn. Een pels met weinig glans, enkele verkeerd gekleurde haren of kleine beschadigingen en kleine kale plekkjes worden ook bij de fouten gerekend.

#### *Normaalhaarrassen*

De meeste konijnen rassen zijn normaalhaarrassen. Bij deze rassen zijn veel overeenkomsten bij hun pels. Toch zijn er zeker ook normaalhaarrassen met een eigen specifieke pels. Een paar voorbeelden: Hulstlander, Nieuw-Zeelander.

## **O**

#### *O-benen*

Als de voorbenen van een konijn van voren gezien niet recht maar naar buiten gebogen zijn spreekt men over O-benen.

#### *Olifantstanden*

Als de tanden van boven- en onderkaak niet goed op elkaar passen zodat ze zo afslijten dat ze vanzelf scherp blijven kan het gebeuren dat ze doorgroeien. Ze kunnen dan erg lang worden. Het is een zware fout. Erfelijkheid kan een rol spelen.



#### *Onderkaak*

Met de onderkaak doet het konijn de kauwbeweging. In de onderkaak staan twee iets gebogen steeds door groeiende snijtanden die met lange wortels in de kaak staan. In de onderkaak zitten twee keer vijf kiezen met dwarse plooiën.

#### *Onderhaar*

Onderhaar bestaat uit dicht bij elkaar geplaatste, iets kortere haartjes met een fijnere structuur die u ziet als u in de pels blaast. Afhankelijk van het ras moet er meer of minder onderhaar in een pels zijn. De dichtheid van het onderhaar is, bij voldoende stevige grannen, vast te stellen door van staart naar kop over de pels te strijken. Hoe meer onderhaar hoe langzamer de pels in de oude stand terug valt.

#### *Onverwant*

Dieren die geen familie van elkaar zijn noemt men onverwant.

#### *Onvoldoende*

Als een dier een O=onvoldoende krijgt bij een keuring geeft de keurmeester aan dat het dier een of meer ernstige fouten heeft.

#### *Oogafwijkingen*

Soms liggen de ogen diep. Het 'derde ooglid' is vergroot en is in meerdere of mindere mate te zien. Het kan puntenaftrek betekenen. Hetzelfde geldt voor oogvorm afwijkingen.

#### *Oogkleur*

De oogkleur wordt bepaald door de kleur van de iris. Meestal zijn de ogen van konijnen bruin. Andere oogkleuren komen bij bepaalde pelskleuren voor. Een paar voorbeelden. Bij blauw en isabella zien we blauwe ogen. Bij blauwgrijs, blauwgrauw en gouwenaar zien we blauwgrijze ogen. Een albinokonijn heeft een kleurloze iris. We zien het rood van de bloedvaatjes in de binnenkant van de achterkant van het oog.

#### *Oogkleurfout*

Fouten: Oogvlekjes zijn lichte vlekjes op de iris van het oog. Bij gemarmerde ogen zien we veel kleine lichte vlekjes in de iris. Als het oog twee kleuren heeft of de verkeerde kleur betekent dit uitsluiting. Nog een voorbeeld. Blauwe konijnen hebben bijvoorbeeld weleens bruine ogen.

#### *Oogringen*

Meerdere rassen hebben oogringen als een van de raskenmerken. Deze ringen worden gevormd door anders gekleurde haren om de ogen. Denk bijvoorbeeld aan: Lotharinger, Tan en Zilvervos. Mooie oogringen zijn overal even breed, bevinden zich om het hele oog. Bij de Witte van Hotot zien we een zwarte halve centimeter brede oogomzoming.

#### *Oormaat*

De lengte van de oren van konijnenrassen hebben vastgestelde minimum en maximum maten. Het is dus van belang ze zelf ook te meten. Lees de lengte van de oren af op de hoogte van de ogen van het konijn.

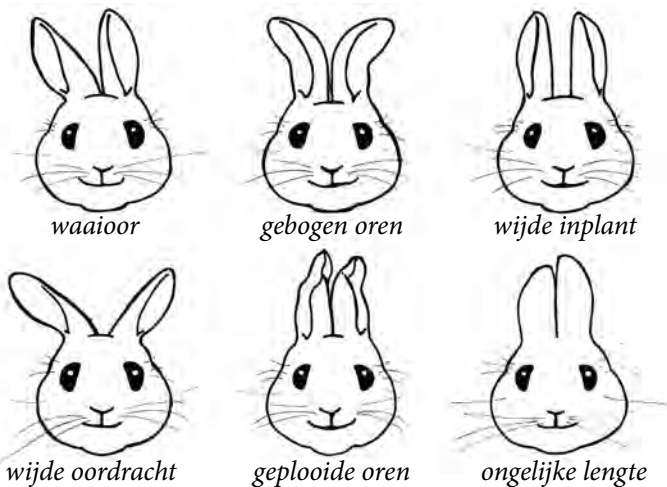
#### *Oordracht*

De oren van de meeste konijnen horen enigszins v-vormig

gedragen te worden. Bij kleurdwergen worden de oren gesloten, tegen elkaar, gedragen. Hangoren dragen hun oren met de schaalopening naar de kop gericht.

#### Oordrachtsfouten

Oren die iets wijd staan. Iets wijde oorstand is een lichte fout, komt het in grote mate voor dan is het een uitsluitingsfout.



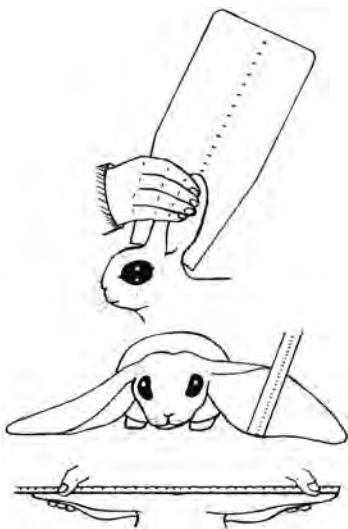
#### Oorfout

Oren die vergeleken met het lichaam lang of kort zijn. Iets minder vlezige, omgebogen of gevouwen oren. Iets onregelmatige oorrand. Het ontbreken van een stukje oor.



#### Oorlengte

Van ieder ras staan er maximale en minimale oorlengten in de standaard. Tijdens een keuring worden de oren steeds gemeten. U kunt dat zelf ook. Plaats een meetlat tussen de oren van een konijn met het begin van de lat rustend op de kop. Let er op dat de oren van het konijn in de meest natuurlijke stand staan. Soms moet u een stukje van de lat halen om goed vanaf de 0 cm-stand te kunnen meten. Reken de haren niet mee. Bij hangoren meet men met beide oren onder de meetlat de afstand van de ene oortop tot de andere. Dieren met te lange of te korte oren kunt u beter niet inschrijven.



#### Oorbreedte

De oorbreedte wordt gemeten bij het breedste gedeelte. Dit gebeurt alleen bij de Engelse Hangoor.

#### Oorranden

De randen van de oren van raskonijnen moeten een strakke natuurlijke lijn hebben. Afwijkingen komen voor.

#### Oorvorm

We spreken van een goede oorvorm als het oor recht is, open staat en stevig van structuur is en geen oneffenheden laat zien. Oorvormfouten zijn bijvoorbeeld: gekartelde en gegolfde oorranden, omgebogen oortoppen en gevouwen oren.

#### Oorwortel

De plaats waar het oor aan de kop zit is de oorwortel.

## P

#### Paring

Een vitale ram is steeds bereid om te dekken. Bij een voedster is dat niet het geval. Onrustiger gedrag en veranderingen aan haar geslachtsdeel, meer gezwollen en anders van kleur, laten zien dat zij 'willig' is. Breng dan de voedster in het hok van de ram en niet anders.

#### Pareling

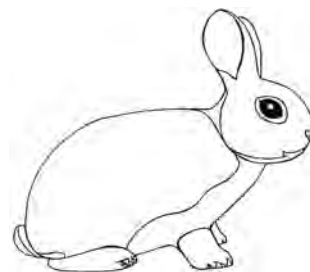
Verschillen in kleur en kleurzones en donkergepunte grannenharen van het bovenste deel van het dekhaar zorgen voor een bijzonder effect als men een goede Parelfek bekijkt. Men noemt dit pareling.

#### Pareling en verzilveringrassen

De Parelfek, de Groot- en Klein-Zilveren de Kleurdwerg met verzilvering horen tot deze kleine groep rassen

#### Patroon

Er zijn rassen en kleuren bij konijnen die een vast omschreven vorm in verschillende kleurvelden moeten hebben. Bedoeld worden het kleurpatroon van bijvoorbeeld de Tan, de Zilvervos, de Thüringer en de Marter.



#### Pels

Er zijn kortharige, normaalharige en langharige rassen. Het Rexkonijn is kortharig. Alle haarsoorten, dus ook de grannenharen, zijn dicht ingeplant en even kort. De grannenharen hebben ook nog een fijnere structuur. De pels valt bij strijken niet meteen terug en voelt fluweelachtig aan. Een fraaie normaalhaarpels heeft de juiste lengte, veel onderhaar, maar is niet te zacht, glanst, ligt goed aan, is klaar met de verharing en laat de goede variatie van dit type pels zien die bij het betreffende ras hoort. De normaalhaarpels heeft ook varianten. Die zien we bijvoorbeeld bij: Van Beveren, Nieuw Zeelander en de Hulstlander. Langharige rassen zijn bijvoorbeeld: het Voskonijn en de Angora.

#### Pelsconditie

Als een pels helemaal is doorgehaard, zonder dun behaarde of kale plekje en de juiste stevigheid, dichtheid en lengte van onderhaar en dekhaar heeft dan is dit onderdeel klaar



voor een beoordeling.

Of dit aan de orde is kunt u zelf leren beoordelen door de pels van uw dieren regelmatig goed te bekijken. U ziet dan steeds meer verschillen.

#### *Platte achterhand*

Er is sprake van een platte achterhand als de ruglijn aan de achterhand als een 'glijbaan' schuin afloopt. Het is een fout.

#### *Pleegmoeder*

Als meerdere voedsters gelijktijdig jongen krijgen kan het voorkomen dat de ene voedster een enkel jong heeft en een ander veel. In een dergelijk geval kan men er voor kiezen jongen van het ene nest naar het andere over te leggen. Bij voorkeur doet men dit met ervaren voedsters. Het is verstandig hiervoor de voedsters even uit het hok te halen. De jongen kunnen dan de nestgeur van het nest aannemen.

#### *Predicaten*

O=onvoldoende, V=voldoende, G=goed, ZG =zeer goed, F=fraai, U=uitmuntend. Men moet minstens een G halen met een dier om voor een prijs in aanmerking te kunnen komen. Staat er DIS op de beoordelingskaart dan is er weinig reden vrolijk te zijn. Er is bij DIS sprake van fraude. Er is aan het dier 'gewerkt' om fouten te verdoezelen of er is bijvoorbeeld een herkenningsteken aangebracht.

#### *Proefparing*

Als men wil onderzoeken of van een bepaalde ram en voedster goede jongen kan krijgen probeert men het eerst uit.

#### *Punten*

Afhankelijk van het ras en de groep waar het ras bij hoort is er een puntenverdeling die gebruikt wordt bij het beoordelen van de kwaliteit van het dier. Een hangoorkonijn heeft bijvoorbeeld een andere puntenverdeling bij andere kenmerken dan een kleurkonijn bij een beoordeling. Er is maximaal 100 punten te halen.

#### *Puntenschema*

Onvoldoende: 86 en minder punten, Voldoende: 86-88,5 punten, Goed:89-91,5 punten, Zeer Goed: 92-94,5 punten, Fraai: 95-97,5 punten, Uitmuntend: 98-100 punten.

## **R**

#### *Ram*

Een mannelijk konijn is een ram. De kop van een ram is groter, dikker, breder en bollier. Het lichaam is korter, breder en gespierder. De benen zijn dikker. Rammen hebben een dikkere huid. In wielersjargon is ram een inzinking.

#### *Ras*

Als een deel van een soort dieren, in dit geval konijnen, dezelfde overeenkomende kenmerken hebben en daardoor verschillen van andere dieren van deze soort en deze kenmerken ook kunnen overdragen op hun nakomelingen spreken we van een ras.

#### *Rasbeschrijving*

Een rasbeschrijving in de standaard geeft informatie over hoe konijnen, die van een bepaald ras zijn, er uit moet zien. Deze beschrijving dient als maatstaf bij keuringen en bepaalt

de keuze van de fokker als er dieren naar een tentoonstelling gaan.

#### *Raskenmerken*

Raskenmerken zijn de karakteristieke uiterlijkheden die het ene ras van het andere onderscheiden.

#### *Rassen met bijzondere haarstructuur*

De Rex, de Angora, De Satijn en het Voskonijn zijn rassen met ander haar dan de overige rassen. De verschillen zitten bijvoorbeeld in haarlengte en de structuur van de haren.

#### *Recessief*

Men heeft het over recessief als het gaat over erfelijke eigenschappen die zich alleen uiten als er geen andere overheersende, dominante, erfelijke eigenschappen in het spel zijn. Olifantstanden worden bijvoorbeeld veroorzaakt door een recessieve erfelijke eigenschap.

#### *Ribbenpartij*

De ribben moeten bij bijna alle rassen breed gedragen worden en goed bevestigd zijn.

#### *Roest*

Roest is een ongewenste bruinachtige verkleuring in de pels. We zien het bij meerdere kleuren. Denk aan: Bruin, blauw, gouwenaar. Als het erg goed te zien is betekent het bij een beoordeling een zware fout. Buik, benen en staart zijn bijvoorbeeld plaatsen waar het wordt gezien. Roest is niet altijd erfelijk. Een paar voorbeelden. Roest komt ook bij oud haar voor dat vervangen wordt door nieuw. Het oude haar sterft dan af en verkleurt. Ook kan het voorkomen als gevolg van fel zonlicht of aanraking met mest en urine.

#### *Rozet*

Kleurkonijnenrassen in wildkleurvarianten laten in min of meerdere mate een scherp begrensde grond- en tussenkleur zien, een rozet. Denk bijvoorbeeld maar aan de chinchilla-kleur. Blaas de pels in en er verschijnen scherpbegrensde ringen van kleuren gevormd door de grondkleur, de tussenkleur omgeven door een donkere ring en de ring van de dekkleur. Alleen bij de Groot en de Klein Chinchilla spreekt men over rozet.

#### *Rupstekening*

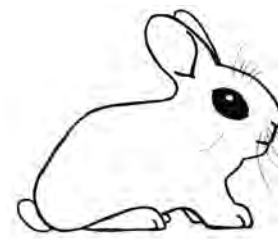
Bij de Chinchillakonijnen zien we wat we de rupstekening noemen. Deze tekening ontstaat door de langere pels waardoor onregelmatige golvende donker gekleurde haartoppen (ticking) ontstaan.

#### *Rug*

De rug moet overdars gezien rond, goed gespierd en zonder uitstekende delen zijn. In de lengte van de rug zien we



*karperrug*

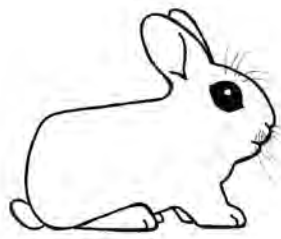


*platte achterhand*

een strakke lijn met een vloeiende kromming naar de staart. Afwijkingen betekenen puntenaftrek.



*zadelrug*



*steile achterhand*

#### *Ruim borstvel*

Als het vel tussen de kop en de voorbenen wat los zit en er wat veel vetaanzet onder het vel te voelen is spreken we van ruim borstvel. Het is een lichte fout.

#### *Rui*

Het op meestal regelmatige tijden, tijdens de groei en later bepaald door de jaargetijden, loslaten van de oude pels om tegelijkertijd plaats te maken voor een nieuwe pels.

#### *Ruwe celstof*

Ruwe celstof is een belangrijk onderdeel van de voeding. Het gaat om de celwand van planten. Het bevordert een goede spijsvertering. Het zit onder andere in hooi, stro en gras en ander groenvoer.

## S

#### *Scheve wam*

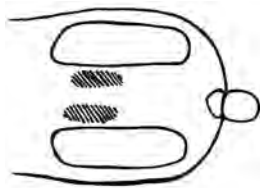
Een wam die niet recht onder de kin van het konijn hangt noemen wij een scheve wam. Het is een uitsluitingsfout.

#### *Schifting*

Schifting is kleurverlies in de haartoppen op delen van het lichaam. Het verschijnsel komt bijvoorbeeld voor in oorranden en dek bij de kleur madagascar en isabella. De kleur van de Thrianta is er ook gevoelig voor. Het is een fout.

#### *Schootvlekken*

Tussen de achterbenen zijn op de buik van konijnen met een witte grondkleur in de buik twee donkerder vlekken te zien. Als u er in blaast ziet u dat de kleur aan de basis donkerblauw is. We noemen dit schootvlekken.



#### *Schoulers*

De schoulers moeten zonder zichtbare overgang bij de romp aansluiten en daarmee als het ware een geheel vormen. Is dit niet het geval dan kan het puntenaftrek of zelfs uitsluiting betekenen.

#### *Schurft*

Kleine spinachtige diertjes, mijten, die de huid van het konijn binnendringen kunnen er schade aanrichten. U ziet kale plekken en een roodachtige huid. In een verder stadium kunnen er korsten ontstaan. Het probleem gaat gemakkelijk over van het ene op het andere dier. De dieren hebben last van jeuk. Raadpleeg de dierenarts als u twijfelt.

#### *Schijndracht*

Als er geen rijpe eicellen vrijkomen maar er wel hormonen in de bloedbaan komen die een drachtige voedster heeft dan kan schijndracht ontstaan. Voedsters kunnen dan gedrag laten zien die de eigenaar op het verkeerde spoor zet. De voedster gedraagt zich alsof ze zwanger is. Schijndracht kan wel ruim veertien dagen duren. Soms scheidt ze zelfs melk af. Men laat een voedster vijf uur na de eerste paring wel nog eens dekken om schijndracht te voorkomen.

#### *Selectie*

Een fokker heeft in het voorjaar een groep jonge dieren. Uit deze jonge dieren kiest de fokker dieren uit die hij wil houden om mee verder te fokken en om aan tentoonstellingen mee te doen. De overige dieren kan de fokker van de hand doen. Ook zal hij een keuze maken uit de gebruikte fokdieren. De dieren die hij niet meer inzet voor de fok kunnen van de hand. Het is erg belangrijk voor een fokker om over dit onderwerp goed op de hoogte te zijn. Laat u grondig voorlichten door ervaren fokkers en keurmeesters.

#### *Sluier*

Konijnen met de kleuren isabel, beige, sallander of de madagascar hebben een sluier, een zwartachtige waas vanaf snuit, oren, borst, flanken, achterhand, bovenkant van de staart, benen en buik. De kleur van de sluier is op de kop het sterkst. Dit komt omdat het haar daar korter is.

#### *Snuitbegrenzing*

Konijnen uit de groep kleurpatroon hebben een smalle en scherp begrensde roestroodbruine of witte/zilver kleurige vlek om de neusgaten.

#### *Snijtand*

De snijtanden van een konijn zijn bijzonder. Ze groeien voortdurend. Ze hebben aan de voorkant een dikke laag email en aan de achterkant nauwelijks email. Hierdoor slijt de tand aan de achterkant meer af dan aan de voorkant, waardoor de tand steeds vlijmscherp is.



#### *Snorharen*

Aan beide kanten van de snuit staan lange stevige haren. Deze haren staan in de huid op een plaats waar veel gevoelszenuwen zijn. Konijnen kunnen daarom ook in het donker heel erg goed voelen waar ze zijn. Ontbreken de snorharen dan kunt u bij een keuring een O (onvoldoende) verwachten.



*ontbrekende snorharen*

#### *Spekogen*

Het witachtige derde ooglid van een konijn kan soms niet teruggetrokken worden. Het is een zware fout.

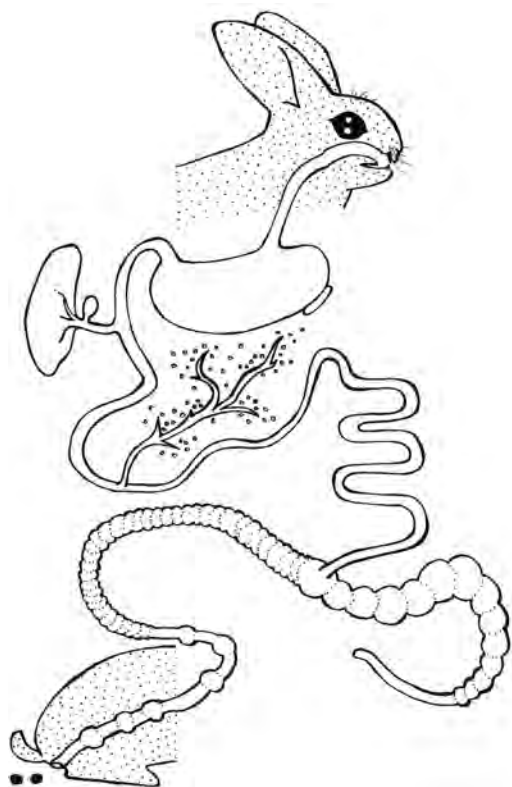
#### *Spenen*

Op ongeveer een leeftijd van acht weken worden de jonge konijnen bij de voedster weggehaald. Dit noemt men spenen. Het is verstandig dit niet in een keer te doen, maar er

meerdere dagen voor uit te trekken. Steeds een jong verwijderden heeft als voordeel dat de voedster de melkgift langzamerhand kan afbouwen.

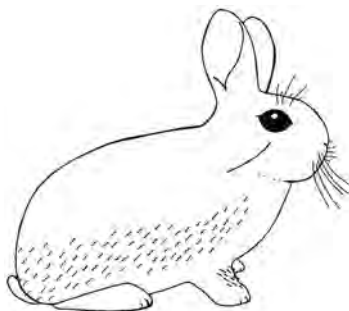
### *Spijvertering*

Op de hierbij geplaatste tekening ziet u het spijsverteringskanaal. Bijzonder aan de spijsvertering van konijnen is het feit dat ze hun voeding als het ware twee keer eten. De tweede keer nemen ze de zogenaamde zachte keutels via hun anus op.



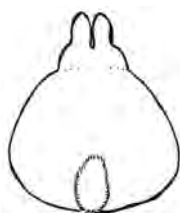
### *Spitsen*

Spitsen zijn lange haren die uit de pels steken aan de zijkant en de achterkant van het lichaam van ieder konijn. Bij de tan- en zilvroskleurige konijnen vallen de spitsen het meeste op en zijn het belangrijkste kenmerken. Spitsen staan op een plaats in de huid waar veel gevoelszenuwen zitten. Spitsen kunnen konijnen daarom onder de voor hun kenmerkende omstandigheden, in hopen en in het donker, richting geven.



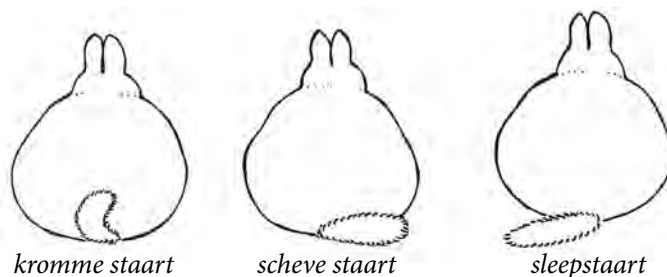
### *Staat*

De staat hoort tegen het midden van de achterkant van het konijn gedragen te worden.



### *Staatdrachtfouten*

Als een staat op de grond hangt is het een sleepstaat. Een scheve staat staat steeds schuin tegen het lichaam. Een krommestaart staat voelbaar niet recht. Het ontbreken van een deel van de staat. Het betekent uitsluiting.



### *Stam*

Als de rasdieren van iemand die ermee fokt familie zijn en deze persoon er mee omgaat met de bedoeling om er bepaalde raskenmerken mee vast te leggen in het nageslacht, hebben we het over stamvorming en het begin van een stam.

### *Standaard*

Een standaard is een vaststaand en erkend model van volmaaktheid. Het is de maat waarmee de rasdieren getoetst worden. Er is een standaard beschrijving en een standaard afbeelding.

### *Standaardcommissie*

De standaardcommissie zorgt voor de standaardbeschrijvingen en de keuze van de best beschikbare afbeeldingen in de standaard.

### *Steile achterhand*

Het is een fout als de vorm van de achterkant van het konijn in rechte lijn naar beneden loopt.

### *Stelling*

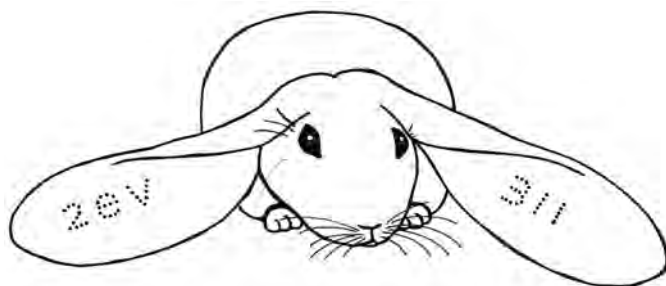
Een konijn moet zich op de keurtafel goed stellen. Om dit te bereiken is oefenen nodig. Het konijn leert dan op de kaarsrechte voorbenen te staan. Bij bijvoorbeeld een Belgische Haas is een goede stelling erg belangrijk. Er zijn voor de beoordeling zelfs 15 punten voor uitgetrokken.



## **T**

### *Tatoeëren*

Jonge konijnen worden in hun oren voorzien van een blijvende code bestaande uit cijfers en letters waardoor af te lezen is hoe oud ze zijn en bij welke plaatselijke vereniging de fokker ze heeft laten tatoeëren.



### Tekeninggrassen

De Lotharinger, de Witte van Hotot, de Japanner, de Rijnlander, de Papillon, de Kleine Lotharinger, de Hollander en de Rus horen tot de groep tekeninggrassen. De meeste van deze rassen vererven niet constant. Hiermee wordt bedoeld dat als men een ram en een voedster die goede resultaten behaalden op een tentoonstelling aan elkaar paart dit steeds maar een deel jongen met de goede tekeningbeelden oplevert. Dit geldt niet voor de Rus.

### Ticking

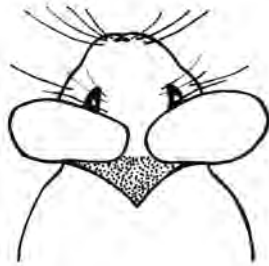
We spreken van ticking als een deel van de haren op bepaalde delen van het lichaam een zwart uiteinde heeft. We zien het verschijnsel als kleurkenmerk bij de chinchillakleur, haaskleur, konijngrijs en de varianten ervan. Ticking is bij meerdere kleuren ongewenst. Denk bijvoorbeeld aan de kleuren oranje en rood.

### Traanoog

Het ingroeien van een haar, een verstopte traanbuis, tocht zijn enkele van de oorzaken dat er voortdurend vocht vrij komt. Er kunnen zelfs kale plekken door ontstaan. Dieren met dit verschijnsel horen niet op een tentoonstelling.

### Triangel

De triangel is een kleurvlak in de vorm van een driehoek direct achter de kop van het konijn. Triangels komen bij bepaalde kleuren voor. Denk aan bijvoorbeeld: haaskleur, konijngrijs en varianten hierop. Bij bijvoorbeeld de tankleur en de zilvervoskleur is de triangel een raskenmerk. De grondkleur is donkerblauw.

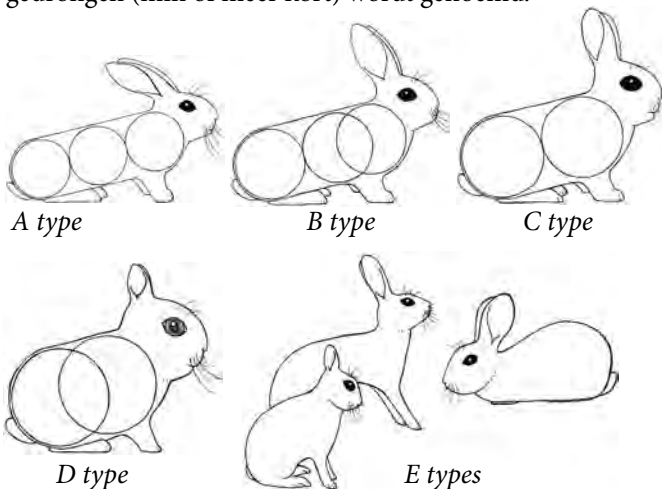


### Tussenkleur

De kleur van het midden gedeelte van de pels van een konijn noemt men de tussen kleur.

### Type

Van ieder ras wordt het type in de standaard beschreven. Type is de kenmerkende lichaamsvorm van een ras. Het is een erg belangrijk kenmerk. Is het type van een dier iets afwijkend dan betekent dit puntenafrek tijdens een keuring. 'Te' betekent uitsluiting. Veel konijnenrassen hebben een type dat een variant is van gestrekt (min of meer lang) of gedrongen (min of meer kort) wordt genoemd.



## U

### Uitmonstering

Bij een aantal rassen is er sprake van uitmonstering. Denk bijvoorbeeld aan: Tan en de Zilvervos. Alleen al op de kop zie je daar aan uitmonstering: de oogringen, de snuitbegrenzing, de vlekjes op de kop bij de oren, de binnenkant van de oren. Het gaat om anders gekleurde delen van het lichaam. Kijk zelf maar eens welke delen van het lichaam ook nog bij de uitmonstering van een Tan horen.

### Uitsluitingsfouten

Uitsluitingsfouten zijn fouten die de keurmeester moet doen besluiten het dier een 'O' te geven.

### Uitstaande knieën

Als er ongeveer halverwege en aan beide kanten van het lichaam min of meer uitstulpingen voorkomen zijn dit de knieën. Het probleem wordt veroorzaakt door een smal heupbeen en daardoor uitstaande dijbenen. Het is een eigenschap die men niet graag ziet.

### Uitstaande schouderbladen

Zien we vlak achter de kop een uitstulping in de ruglijn, dan is er sprake van uitstekende schouderbladen. Het konijn is door de schouders gezakt. Het is een fout.

### Uitmundend

Als een dier de kenmerken van een ras vrijwel benaderd geeft een keurmeester een U. U=Uitmundend. De fokker heeft dan een topper ingezonden!

## V

### Verdunde kleur

Meerdere kleuren bij konijnen zijn mogelijk in variaties van donker tot licht. Dit kan een erfelijke oorzaak hebben, maar ook door selectie ontstaan zijn. Een bekend voorbeeld hiervan is de gouwenaarkleur. Deze kleur is een combinatie van bruin en blauw waarvan, door jarenlange selectie mogelijk geworden, het fokdoel/de standaard vraagt dat de kleur teer lichtblauwachtig moet zijn. We noemen dit een verdunde kleur. De kleur isabella is doordat erfelijke factoren een lichtere kleur tot gevolg hebben de verdunde kleur van madagascar. Het zwart van deze kleur is namelijk blauw geworden.

### Verharing

Een konijn in verharing is, vooral aan het grannenhaar, goed te herkennen. Het nieuwe haar begint tussen de oude haren te groeien. Als u op verschillende plaatsen in de pels van het konijn blaast kunt u zien hoe de verharing zich ontwikkelt. Op een gegeven moment laat het oude haar langzamerhand los en ziet u de nieuwe nog wat korte pels te voorschijnkomen. Dit proces vindt bij het konijn over het algemeen plaats van voor naar achteren en van boven naar beneden op het lichaam.

### Verzorging

Een goede verzorging is de basis voor een dier in goede conditie. Slappe en magere dieren vallen hier niet onder. Knip de nagels als het nodig is evenwijdig aan het loopvlak. Zorg dat het dier schoon is. Klitten hoort u te voorkomen.

### Vlinder

Een aantal tekeningrassen, bijvoorbeeld de Klein Lotharinger, hebben scherp begrensde vlek op de snuit in de vorm van een vlinder. De bovenkant van het lijfje van deze vlinder noemen we doorn.

### Voeding

Een verantwoorde voeding is een belangrijk onderdeel van de liefhebberij. Laat u hier goed over informeren. De meeste konijnen krijgen te veel voer.

### Voedster

Vergeleken met een ram is een voedster fijner van bouw en wat langer met een goed ontwikkelde achterhand.

### Voeten

De voeten van de voorbenen van konijnen bestaan, in vergelijking met de mens, uit de vingers. De korte voeten van de voorbenen vormen een goed aaneengesloten geheel.



### Voorbenen

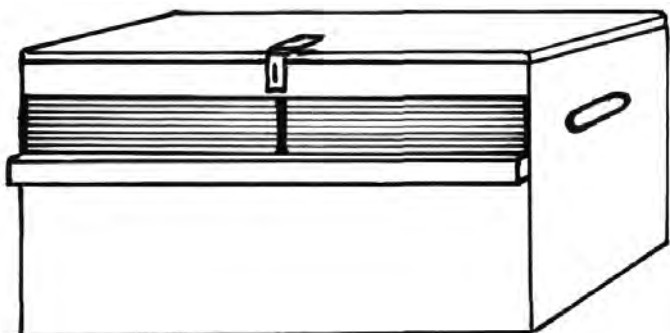
Korte voorbenen moeten breed geplaatst zijn en voldoende volume hebben en stevig en recht zijn. Bij Belgische hazen en de Haasdwerg zien we daarentegen juist lange en dunne benen. De voorbenen kunnen niet recht zijn doordat, in vergelijking met de mens, onder andere de pols doorzakt

### Verharing

Een konijn in verharing is, vooral aan het grannenhaar, goed te herkennen. Het nieuwe haar begint tussen de oude haren te groeien. Als u op verschillende plaatsen in de pels van het konijn blaast kunt u zien hoe de verharing zich ontwikkelt. Op een gegeven moment laat het oude haar langzamerhand los en ziet u de nieuwe nog wat korte pels te voorschijnkomen. Dit proces vindt bij het konijn over het algemeen plaats van voor naar achteren en van boven naar beneden op het lichaam.

### Verzendkist

Een verzendkist is nodig om dieren te vervoeren. Het is belangrijk om zorg te dragen voor goed materiaal. De dieren moeten ruim voldoende verse lucht kunnen krijgen. Er moet voldoende ruimte voor de dieren in de kist zijn.



### Verzilvering

Pas tijdens de eerste rui krijgen de nieuwe haren witte haartoppen op een deel van de haren. Er zijn meerdere variaties in verzilvering mogelijk. Verzilvering wordt bepaald door meerdere wel of niet aanwezige erfelijke factoren die de mate van verzilvering bepalen.

## W

### Waaioor

Een waaioor is een oor dat niet rechtop staat maar naar een kant hangt. Doen beide oren dit dan noemen we het wijde oorstand.

### Wam

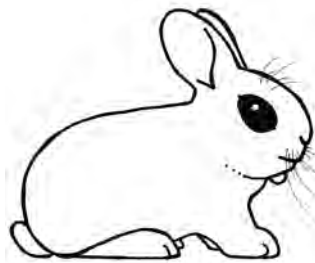
Een wam is een uitstulping in het bovenste deel van de borst, in de hals, bij een konijn. Bij vrouwelijke dieren van een aantal rassen, bijvoorbeeld de Vlaamse Reus, wordt een zo klein mogelijke wam gedoogd.

### Wamaanzet

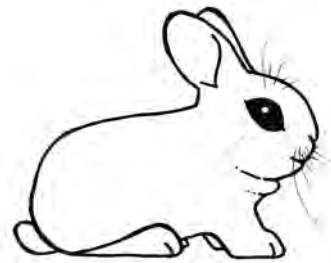
Vooral bij ruim gevoerde dieren is nogal eens direct onder de kin een kleine uitstulping te zien. Als dit heel klein is wordt het bij de vrouwelijke dieren van een aantal rassen gedoogd. Bij mannelijke dieren is het een uitsluitingsfout.

### Wamfouten

Vooral bij de grotere rassen zien we scheve wammen, plooiën in wammen, beenwammen (direct boven de voorbenen). Dit zijn uitsluitingsfouten.



kinkknoop



wam

### Wangstip

Enkele tekeningrassen hebben wangstippen. Denk bijvoorbeeld aan de Papillon en de Groot Lotharinger. Precies op de plek waar de lange tastharen zich op de beide wangen bevinden staan deze bij voorkeur rond de wangstippen



### Witte haren

Witte haren in een gekleurde pels zijn ongewenst. Enkele witte haren in een gekleurde pels of een deel van een pels zijn een lichte fout. Veel witte haren in een gekleurde pels of een deel van een pels sluiten het dier van bekroning uit. De meeste fokkers verwijderen deze haartjes voor een keuring.

### Witte nagels

Nagels hebben drie lagen. In het merg en de schors zit het pigment. Als het pigment ontbreekt hebben we te maken met een witte nagel. Het is een recessief verervende eigenschap.

### Witte rassen.

Er is een groep konijnenrassen die zo genoemd wordt omdat de witte kleur bij deze rassen kenmerkend is. Denk aan de Witte Vlaamse Reus, De Witte Nieuw-Zeelander, de Witte Wener, De Witte van Beveren en de roodoog en de blauwoog Pool. De Californian is ook bij deze groep gevoegd, hoewel het ras niet helemaal wit is.

# Z

## *Zadelrug*

Als er een ernstige verzakking in de ruglijn is te zien is er sprake van een zadelrug. Het is een uitsluitingsfout.

## *Zevenposities*

Tijdens een keuring beoordeelt de keurmeester steeds zeven posities (onderdelen) van het rasdier. De eerste drie posities en de laatstgenoemde positie zijn bij alle rassen gelijk. Het gaat daarbij om: 1. Type en bouw. 2. Gewicht. 3. Pels en pelsconditie. 7. Lichaamsconditie en verzorging. De overige onderdelen zijn, afhankelijk van de groep rassen waartoe het ras hoort, anders. Zie ook : Groepsindeling.

## *Ziekten*

Een keurmeester mag dieren die ziekte verschijnselen hebben en dus tekenen van ziek zijn vertonen uitsluiten. Deze dieren worden om verdere problemen bij andere dieren te voorkomen uit de ruimte waar de andere dieren verblijven

verwijderd. Is er sprake van een tentoonstelling dan komt er een keurmeester vooraf de dieren observeren om zieke dieren op te sporen.

Tekenen van ziek zijn: Abnormaal opgezette buik. Diarree. Dwangbewegingen. Erg mager zijn. Etterbuilen. Gezwollen. Natte neus en binnenkant voorbenen en niezen. Navelbreuk. Oorschurft. Klonters en/of draden uit neus. Ongedierte. Ontsteking aan de geslachtsdelen. Tranend oog. Vergroeiingen. Verlammingen. Wonden.

## *Zilver*

Het gaat bij zilver om een pigmentloze , witte, haartop die op haren van deze konijnen op een leeftijd vanaf zes weken ontstaat. Het verschijnsel doet zich bij iedere verharing voor. Zo gelijkmatig mogelijk verzilverde dieren hebben de voorkeur. Er zijn drie varianten bij zilver: licht, midden en donker. Bij licht zijn bijna alle haartoppen zonder pigment (verzilverd). Bij midden is de helft van de haartoppen zonder pigment (verzilverd). Bij donker is maar hier en daar een haartop verzilverd.





[www.kleindierliefhebbers.nl](http://www.kleindierliefhebbers.nl)